

2019. 2.

---

# 2019년 주요업무보고

---



# || 목 차 ||

I . 일반현황 .....	1
II . 2018년 현장대응 활동 .....	4
III . 2018년 주요성과와 과제 .....	5
IV . 2019년 목표 및 추진과제 .....	7
V . 2019년 주요업무 추진계획 .....	9
VI . 도정질문 추진사항 .....	21
VII . 2018년 행정사무감사 지적사항 처리결과 ..	23
VIII . 의원 제안사항 추진상황 .....	25



# I. 일반 현황

## 1 지역특성

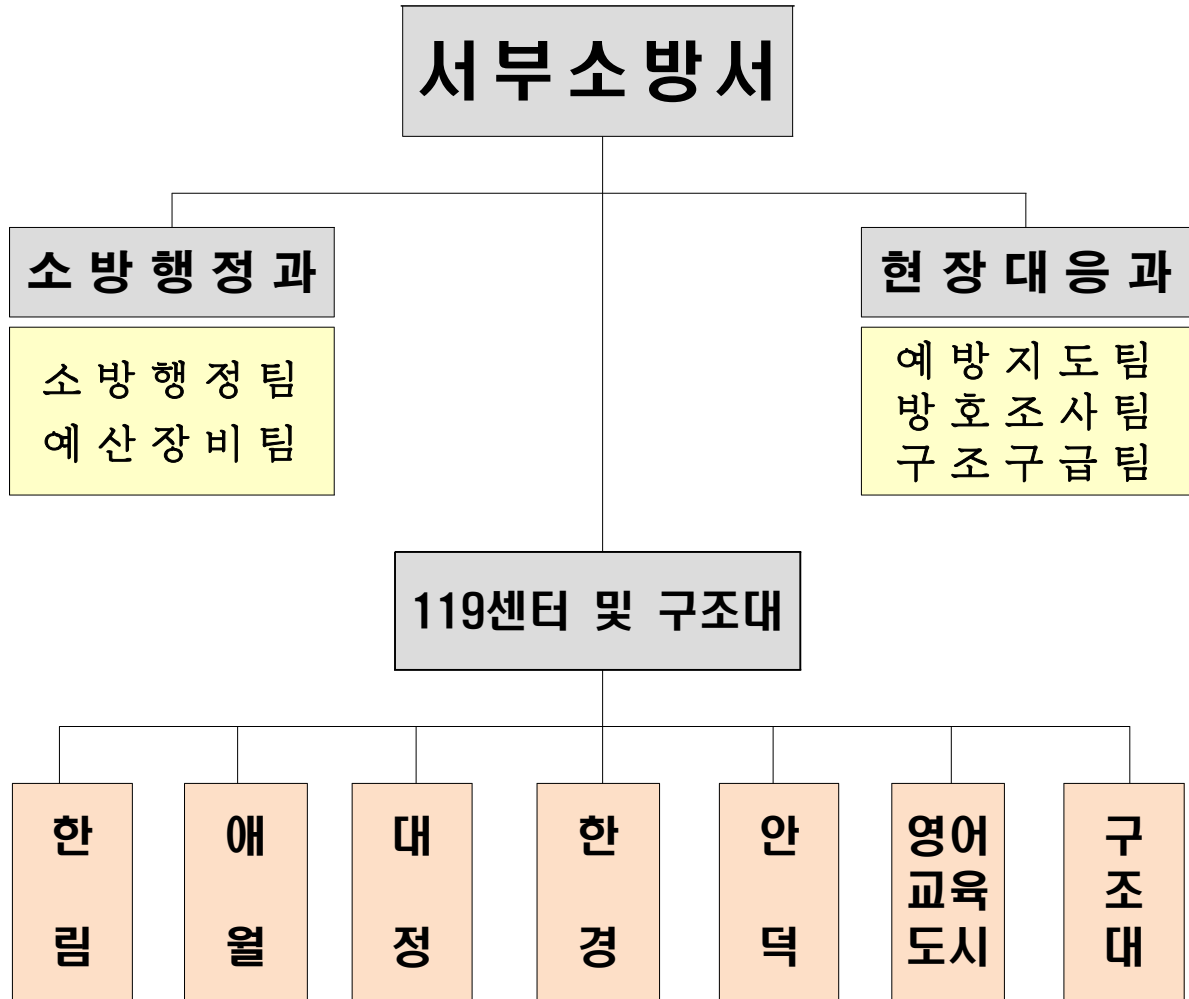
- 서부지역 영어교육도시·신화역사공원 등 조성으로 소방수요 증가
- 건축물의 고층화 및 대규모 축산시설 위치, 화재피해 대형화 우려

## 2 관할구역

- 관 할 : 3읍·2면(제주시 한림·애월·한경, 서귀포시 대정·안덕)
  - ※ 유인도 3개소(가파도, 마라도, 비양도)
- 면 적 : 556.51km<sup>2</sup> ※ 道 전체의 30.1%
- 인 구 : 106,631명 ※ 道 전체의 15.4%
- 세 대 수 : 46,362세대 ※ 道 전체의 16.1%



**3 기 구** | 2과, 5팀, 6센터, 1구조대



**【주요기능】**

- ◆ 소방행정과 : 인사·교육·예산·장비·복지 등 소방력 지원·관리
- ◆ 현장대응과 : 화재예방·진압, 구조·구급대책 및 소방관련 민원 등
- ◆ 119센터 : 화재·구조·구급활동 및 주민 밀착 소방서비스 제공
- ◆ 119구조대 : 각종 재난사고현장 인명구조활동 등 현장대응

## 4 인 력

- 소방공무원 : 정원 169명, 현원 168명
- 소방보조인력 : 의무소방원 12명, 사회복지무요원 4명
- 의용소방대원 : 18개대 510명(일반대 15개대 450명, 전담대 3개대 60명)

## 5 장 비

- 소방차량 : 43대(펌프차 11, 구조차 2, 구급차 7, 기타 23)
- 구조장비 : 925점(인명검색장비, 수난구조장비, 산악구조장비 등)
- 구급장비 : 3,978점(호흡유지장비, 외상처치장비, 검사장비 등)
- 통신장비 : 184대(기지국 1, 휴대국 145, 이동국 34, 기타 4)
- 소방용수시설 : 465개(지상식 447, 지하식 13, 급수탑 5)

## 6 예 산 총 2,600백만원

- 정책사업비 : 2,287백만원(87.96%)
  - \* 소방교부세 539백만원, 자치예산 1,721백만원, 국비 13.5백만원, 도비 13.5백만원
- 행정운영비 : 313백만원(12.04%)

## 7 특별관리대상물

- 특정소방대상물 : 2,777개소(대형취약대상 32, 일반관리대상 2,745)
- 다중이용업소 : 299개소(단란 61, 유흥 57, 일반 99, 노래 30, 기타 52)
- 위험물시설 : 405개소(제조소 1, 취급소 109, 저장소 295)

## Ⅱ. 2018년 현장대응 활동

〈'18. 12. 31.기준〉

### 소방활동 상황

화 재	구 조	구 급	생활안전
539건 (1일 1.4건)	3,095건 (1일 8.5건)	9,303건 (1일 25.5건)	2,116건 (1일 5.8건)

⇒ 1일 평균 41.2건 출동

**화 재** 전년대비 19건(3.6%) ↑ 인명피해 2명(200%) ↑ 재산손실 30백만원(1.7%) ↑

- 출동건수 : 539건(주거 29, 비주거 53, 차량 21, 선박 2, 임야 21, 기타 413)
- 피해현황 : 인명 3명(사망 1, 부상 2) / 재산 1,760백만원

**구 조** 전년대비 709건(29.7%) ↑ 구조인원 105명(29%) ↑

- 출동건수 : 3,095건(처리 2,425, 미처리 670)
- 구조인원 : 257명(교통 95, 승강기 24, 산악 19, 수난 19, 기타 100)

**구 급** 전년대비 155건(1.7%) ↑ 이송인원 151명(2.1%) ↑

- 출동건수 : 9,303건(이송 7,244, 미이송 2,059)
- 이송인원 : 7,516명(질병 4,540, 사고부상 1,930, 교통 1,046)

**생활안전** 전년대비 184건(9.5%) ↑

- 처리건수 : 2,116건(동물구조 482, 벌집제거 449, 자연재해 126, 안전조치 등 1,059)



# Ⅲ. 2018년 주요성과와 과제

## 주요성과

### 1 도민 안전을 최우선하는 사회안전망 구축활동

- 체계적이고 종합적인 사회안전망 확보를 위한 화재안전특별조사(876개동)
  - 지적사항 : 소방 897건, 건축 368건, 전기·가스 91건
- 화재없는 안전마을 지정(2개소) 및 민생안전 실천의 날 운영(333가구)
- 농·수협 등 지역공헌 사업 연계, 취약가구 주택용 소방시설 보급(2,829가구)

### 2 재난현장에 강한 대응활동 기반 구축

- 화재대응 훈련(608개소) 및 유관기관 합동 긴급구조훈련(4회, 35개 기관 등)
- 소방차 운용자 전문교육(9회 210명) 및 소방장비 조작능력 심층평가(2회)
- 의용소방대 재난현장 실전투입을 위한 현장실무 교육훈련(220회 4,952명)

### 3 119구급서비스 고품질화로 생명 보호 정책 실현

- 심폐소생술 교육(174회 13,169명) 강화 및 환자 소생 공로자 하트세이버 수여(18명)
- 구급대원 역량 강화 위탁교육(11회 140명) 및 구급서비스 품질평가(422건)
- 감염관리실(6개소) 활용, 정기 소독 및 감염예방 물품 보급(15종 1,551점)

### 4 지역 맞춤형 소방활동 인프라 구축

- 노후 소방차량 교체 및 보강(펌프1, 구급2, 순찰3, 장비운반1, 버스1)
- 종합소방훈련시설, 안덕119센터 신축 및 청사 환경 개선(대정·애월)
- 현장활동 개선 인프라 구축(호스릴비상소화장치5, 소화전 교체6, 신설8)

## 【2018년 주요 수상실적】

- 제12회 청소년119안전뉴스 경진대회 동상(소방청)
- 고객만족도 조사 최우수(제주특별자치도)
- 청림제주 실현 UCC 공모 우수상(제주특별자치도)
- 상반기 소방장비 점검·조작능력 평가 최우수(소방안전본부)
- 제12회 영웅소방관서 지정(한국사회복지협의회)

## 과 제

### 1 효율적 재난현장 활동을 위한 소방환경 조성

- 적재적소 재난현장 장비 투입 및 가동률 100%를 위한 장비담당자 지정운영
- 현장 중심의 팀 단위 초동 대응훈련 및 개인별 소방전술 훈련 강화

### 2 지역 특성에 따른 실질적 훈련 강화

- 사회적 환경변화에 따른 다양한 화재진압 전술 개발 및 훈련 실시
- 특수장소 관련 유관기관·단체와 협업 및 역할 분담

### 3 관계인 자율 안전관리제도 정착을 위한 인식 전환

- 법령 위반사례 활용 등으로 책임성 강화를 위한 안전컨설팅 확대 운영
- 체계적, 연령별 맞춤형 소방안전교육 강화로 주민 참여도 향상

### 4 주민 참여형 지역안전 협력체계 구축

- 의용소방대원 역량 강화로 주민 참여형 안전사회 만들기 가교역할 수행
- 민간 자율안전단체와 협력 강화 민간 주도의 자율·책임성 제고

# IV. 2019년 목표 및 추진과제

**비전** **생명보호를 최우선하는 현장에 강한 제주소방 실현**



**목표** **선제적 맞춤형 재난 대응으로 도민안전 확보**



추진 전략	추진 과제
<b>도민공감 지역안전 기반 구축</b>	<ul style="list-style-type: none"> <li>◆ 화재 피해 저감을 위한 예방시스템 강화</li> <li>◆ 주민이 공감하는 안전문화 실천기반 강화</li> <li>◆ 시설별 맞춤형 예방·대응관리 체계 구축</li> </ul>
<b>현장중심 재난대응역량 강화</b>	<ul style="list-style-type: none"> <li>◆ 기본에 충실한 현장대응 조직기반 구축</li> <li>◆ 지역 실정에 맞는 긴급구조 환경 조성</li> <li>◆ 생명 존중의 119구급서비스 고품질화</li> </ul>
<b>전문 소방조직 인프라 구축</b>	<ul style="list-style-type: none"> <li>◆ 신뢰와 공감이 있는 조직문화 조성</li> <li>◆ 현장 중심의 소방장비 효용성 제고</li> <li>◆ 의용소방대 전문성 강화 및 역량 제고</li> </ul>



## V. 2019년 주요업무 추진계획

- 1 화재피해 저감을 위한 예방시스템 강화
- 2 주민이 공감하는 안전문화 실천기반 강화
- 3 시설별 맞춤형 예방·대응관리 체계 구축
- 4 기본에 충실한 현장대응 조직기반 구축
- 5 지역 실정에 맞는 긴급구조 환경 조성
- 6 생명 존중의 119구급서비스 고품질화
- 7 신뢰와 공감이 있는 조직문화 조성
- 8 현장 중심의 소방장비 효용성 제고
- 9 의용소방대 전문성 강화 및 역량 제고



# 1 화재피해 저감을 위한 예방시스템 강화

- ❖ 사후관리 체계에서 사전관리 시스템으로 전환, 인명·재산피해 저감 제고
- ❖ 재난피해 우려대상 밀착형 책임행정 확행으로 안전기능 강화

## □ 건축물 안전관리 시스템 정상화

- 화재안전 100년 대계를 위한 화재안전특별조사 추진(1,451개동)
- 위험물제조소 등 저장·취급행위 단속 및 안전대책 추진
  - 대량위험물, 주유취급소(폭염기), 무허가위험물, 이동탱크저장소(반기별)
- 비상구 지도관리를 통한 위험요인 사전제거 및 NGO 등 합동 점검
  - 비상구 폐쇄 및 장애물 적치 등 지속적 단속 실시 \* '18년 7건 280만원

## □ 관계자 중심의 자율 안전관리 역량 강화

- 대형화재취약대상에 대한 간부공무원 현장책임행정 강화
  - 동절기(월 1회), 그 외 시기(분기 1회) → 관계인에 대한 안전관리 지도
- 안전관리 우수업소 선정, 공표 등으로 민간자율 안전관리 강화 유도
  - 소방특별조사 면제 등 인센티브 부여로 자율안전관리체계 정착 \* '18년 2개소
- 다중이용업소 안전가이드 북\* 보급으로 자체 점검관리 방안 제시
  - \* 안전가이드 북 : 완비증명, 점검 매뉴얼, 세부 점검표, 안전수칙 등

## □ 화재취약 요인 중점관리로 화재피해 저감

- 화재없는 안전마을 지정, 다각적 소방안전 서비스 제공(2개 마을)
  - 주택용 소방시설 보급, 분기별 주택안전점검, 소방안전교육 제공 등
- 지역기반 사회 공헌기업(농·수협 등) 협력으로 주택용 소방시설 지속적 보급
- 119민생안전점검의 날 운영으로 안전 위협요인 원천적 차단(분기 1회)
  - 의용소방대 합동 전기, 가스, 주택용 소방시설 점검 및 기초건강 체크

## 2 주민이 공감하는 안전문화 실천기반 강화

- ❖ 도민 모두가 참여하고 배우는 안전문화 확산 및 예방교육 추진
- ❖ 선제적 예방과 체감형 안전정책 추진으로 안전사각지대 해소

### □ 안전교육 기회 확대로 자율안전역량 배양

- 소소심\* 교육을 통한 주민 자율 초기대응능력 확보로 피해 저감
  - \* 소소심 : 소(소화기), 소(소화전), 심(심폐소생술) 체험 프로그램
- 안전교육 기회 균등화를 위한 찾아가는 소방체험교육 확대
  - 이동안전체험차량 : 심폐소생술, 지진체험, 대피체험, 화재안전 및 생활안전체험 등
- 소규모 건물 점검능력 향상을 위한 실무교육장 운영 및 장비 대여
  - 열연기감지기 테스터기 13점, 방수압력 측정기 6점, 소화전 밸브 압력계 6점 보유

### □ 교육기관과 함께하는 안전문화 환경 조성

- 차세대 지역안전지킴이 육성을 위한 119소년단 시범학교 지정
  - 119소년단 발대 행사 및 소방안전체험 교육('18년 7개단 160명 지정)
- 중학교 자유학기제에 따른 미래소방관 직업체험교육 운영(11개교)
- 어린이 안전문화 확산을 위한 소방동요경연대회 참여

### □ 지역 특성을 반영한 안전기반 조성

- 지역 주민 중심의 계절·특정시기별 맞춤형 화재예방대책 추진
- 지역축제 행사장 안전점검 및 '소소심' 안전체험부스 운영
  - 들불축제, 최남단 방어축제, 한수위축제 등 화재위험요인 사전 제거 등
- 지역 특성 맞춤형 화재예방 캠페인 등 안전문화 홍보 강화
  - (주거 밀집지역)소방통로 확보 및 생활안전, (다중시설 운집지역)비상구 확보 등



### 3 시설별 맞춤형 예방·대응관리 체계 구축

- ❖ 재난현장의 복잡·다양화로 피해저감을 위한 소방 대응환경 구축
- ❖ 신속한 현장대응을 위한 초기 대응체계 확보 및 안전관리 기반 조성

#### □ 선제적 대응기반 확보로 대형재난 사전차단

- 양돈장 화재예방을 위한 자율 안전점검에 의한 자체 관리체계 구축
  - 소화기, 화기 취급 및 전기시설 관리상태 등 자체점검표 보급 및 지도
- '신화역사공원' 자체 소방대 협력체계 구축 및 소방전술 전수교육
  - 자체 소방대(22명, 펌프차량 1대) 합동 소방훈련 및 인명구조 훈련
- 항구 내 선박화재 대응 유관기관·단체\* 공조체제구축 및 합동훈련 실시
  - \* 소방, 행정시, 경찰, 해경, 읍사무소, 수협, 어선주협회 등

#### □ 선제적 예방관리 시스템 구축

- 기상특보, 화재취약시기별 취약대상 화재예방 SMS 발송
- 어선화재 예방을 위한 자율소방대 역할 강화 및 합동 소방훈련(분기 1회)
- 공사장 대형화재사고 예방을 위한 안전관리 감독 기능 강화
  - 용접 및 도료 작업시 화재감시자 배치 및 임시 소방시설 설치 등

#### □ 직장 내 위기관리 능력 향상 대책 추진

- 소방훈련을 통한 화재취약대상 관계인 초기 대응능력 강화
  - 335개소(1급 7, 2급 178, 3급 67, 기타 20) 자위소방대 합동 훈련 추진
- 자위소방대 소방기술 경연을 통한 직장 자율방재체제 구축
  - 대상물 관계인 소방기술 경연(소방훈련 및 CPR) 우수대상 인센티브 부여
- 공장·창고시설 근로자 자체 위기능력 배양 교육(수시)

## 4 기본에 충실한 현장대응 조직기반 구축

- ❖ 재난현장대응을 위한 화재진압대원 전문성 향상 및 전술능력 강화
- ❖ 재난현장의 복잡·다양화로 피해저감을 위한 소방 대응환경 구축

### □ 현장 중심의 근무체계 개선

- 현장 중심의 근무일과 체계 개선으로 현장에 강한 소방공무원 육성
  - 장비 조작, 소방전술, 도상훈련 등 반복적 훈련 실시(매일)
- 소방공무원 개인·팀별 전술훈련 평가로 재난현장 대응능력 향상
  - (상반기) 화재진압 4인 조법, (하반기) 공기호흡기 조작, 로프매듭 등
- 소방활동정보카드 재정비(370개소) 및 대상별 현장대응능력 강화

### □ 원활한 현장대응을 위한 소방환경 조성

- 효율적 현장활동 여건 개선을 위한 소방용수시설 교체·보강(9개소)
  - 지상식 소화전 신설(5개소), 노후 지하식 소화전 → 지상식 소화전 교체(4개소)
- 공기충전기 교체(2대) 및 호흡보호장비 주기적 검사로 현장대원 건강관리
- 소방장비관리시스템 모니터링으로 개인보호장비 적정 유지관리 및 정비

### □ 골든타임 확보를 위한 사회기반 조성

- 호스릴 비상소화장치\* 설치(5개소) 및 주민교육 강화로 초기대응능력 향상
  - \* 소화전과 소방호스를 연결, 화재시 주민이 사용 가능한 장치
- 양보의무 위반 및 불법 주정차 근절을 위한 의용소방대 합동 캠페인
  - 양보의무 위반 및 불법 주정차 단속(수시), 소방차 길 터주기 캠페인(월 1회)
- 소방차 진입곤란 지역\*(4개소) 집중관리 및 통행장애 등 위법행위 집중 단속
  - \* 폭 3m이상의 도로 중 장애물로 인해 소방차 진입이 곤란한 구간 100m 이상인 지역

## 5 지역 실정에 맞는 긴급구조 환경 조성

- ❖ 기후변화에 따른 지역 재난환경에 맞는 긴급구조 대응시스템 구축
- ❖ 새로운 재난환경에 대비 미래복합재난 전문 대응시스템 구축

### □ 종합재난대응 긴급구조체제 강화

- 재난대응 상호협업체계 강화를 위한 긴급대응 협력체계 구축
  - 긴급구조지원기관(13개소), 응원협정대상(22개소) 연락망 구축 및 간담회 등
- 유형별 기관 합동 통제단 훈련을 통한 재난대응 능력 제고
  - 종합훈련(연 1회), 도상훈련(월 1회), 통제단 가동훈련(분기 1회)
- 기상특보시 단계별(대비단계, 대응 1·2·3단계) 긴급구조통제단 가동

### □ 구명률 제고를 위한 교육훈련 강화

- 장소별·유형별 효율적 인명구조를 위한 특별훈련 확행
  - 화학구조훈련, 수난구조훈련, 산악구조훈련, 항공구조훈련 등
- 현장에 강한 구조대응 인력 양성을 위한 전문기관 위탁교육(연 2회)
- 신속한 인명구조를 위한 구조역량 향상 119센터 순회교육(매월)
  - 구조대원 활용, 구조 장비·기법 및 현장안전 위험요인 등 교육

### □ 생활 밀착형 119안전서비스 제공

- 증가하는 국민 생활안전사고 대응 '119생활안전대' 수행능력 강화
  - '17년 1,932건 → '18년 2,116건(9.5% 증가), 장비 보강 및 교육훈련 강화
- 해수욕장 수난사고 One-Stop(인명구조→응급처치→병원이송) 안전관리 체계 구축
  - 여름철 주요 해수욕장(협재, 화순, 광지, 금능) 119시민수상구조대 운영(6월~9월)
- 등산객 산악안전사고 방지를 위한 종합대책 추진(봄, 가을철)
  - 등산목 안전지킴이 및 곳자왈시민구조봉사대 운영 등

## 6 생명 존중의 119구급서비스 고품질화

- ❖ 응급환자 소생률 향상을 위한 대원의 전문성 확보 및 품질관리
- ❖ 고품질 구급서비스 제공을 위한 현장중심의 119구급역량 강화

### □ 생명 보호 고품질 구급서비스 제공

- 전문의 초빙, 응급처치 적절성 평가 및 환류로 구급서비스 품질향상(월 2회)
  - 구급지도의사(응급의학과 전문의)에 의한 구급대원 응급처치 평가·관리
- 중증환자 소생률 향상을 위한 전문구급대 3인 탑승제 시행
- 구급차 공백시 사고현장 1차 초기대응을 위한 펌블런스\* 운영
  - \* 구급장비가 탑재된 소방펌프차(펌프차+구급차)를 활용한 사고현장 응급상황 대응

### □ 구급서비스 전문성 기반 구축

- 전문처치 능력 배양을 위한 응급의료센터 위탁교육(제주대학교, 한라병원)
  - 전문 구급대원 교육훈련(연 40시간), 병원임상실습(9주), 구급대원 직무교육 등
- 체계적인 감염 관리를 통한 대원 및 수혜자 2차 감염 방지 추진
  - 감염관리실(6개소) 활용, 정기(일 1회) 및 수시(감염병 의심환자 이송시) 소독
- 심폐소생술 시행, 소중한 생명을 살린 유공자 '하트세이버\*' 수여
  - \* 심폐소생술로 심정지 환자를 소생시킨 자에게 배지 수여 \* '18년 3회 18명

### □ 맞춤형 생활구급서비스 제공

- 주민 대상 심폐소생술 교육 확대로 최초 목격자 수행능력 향상
  - 심폐소생술 교육장 연중 운영(1개소), 일반인 심폐소생술 경연대회 참가(9월)
- 올레길 탐방객을 위한 119구급함 점검관리 내실화(29개소)
  - 정기점검(월 1회), 수시·특별점검(피서철, 겨울철, 풍수해 기간 집중 확인)
- 여름철 폭염 시 온열환자 대비 '폭염대응 구급대' 운영
  - 구급차·펌블런스 내 폭염장비 비치, 온열질환자 감시체계 구축

## 7] 신뢰와 공감에 있는 조직문화 조성

- ❖ 청렴도·친절도 향상대책 추진 및 소통·창의·화합행정 실현
- ❖ 소통과 화합을 통한 복지 향상 및 심신건강 관리대책 추진

### □ 청렴하고 친절한 「Clean-소방」 구현

- 내부청렴도 제고를 위한 청렴 워크숍 등 실천의식 교육 강화
  - 청렴지킴이 운영, 청렴 콘서트·교육 이수제 등 다양화
- 외부고객 감동을 위한 소방업체와 간담회 등 청렴시책 적극 추진
  - 고객만족 책임관제 및 민원 컨설팅제 운영, 고객만족 해피콜 서비스 등
- 현장중심의 조직 체질 개선을 위한 상시 감찰체계 구축
  - (정기)설·추석·연말연시 민원행정 등 불편사항, (수시)교대점검, 직무태만

### □ 균형감을 갖춘 조직문화 조성

- 성과와 인센티브, 균형감을 갖춘 직장문화 조성('18년 28명)
  - 기술경연대회, 연찬대회, 현장활동 등 유공자 표창, 연수 기회 제공
- 현장대원 안전관리 의식 제고를 위한 전방위적 안전마인드 함양
  - 현장활동 사전점검 중심의 교대점검, 위험예지 훈련, 안전사고 사례 발송 등
- 음주비위 ZERO화 달성을 위한 음주문화 개선대책 추진
  - 음주측정 등 직원관리 강화(업무개시 전), 경고문자·안내방송(매주 금요일)

### □ 소방공무원 심신안정 프로그램 운영

- 참혹한 현장경험 직원 등 외상후 스트레스 예방을 위한 다각적 지원
  - 전 직원 심리 검사, 동료심리상담사 운영, 스트레스 측정 프로그램 운영 등
- 체력관리의 날 지정으로 현장 활동 맞춤형 체력관리(매주 수·토요일)
- 소통협의체 구성(소방서장+직원대표) 운영 등 직원과의 소통 활성화
  - '18년 : 소통협의체 구성(대표단 15명) 4회, 공감토론회(전 직원) 14회 운영

## 8 현장 중심의 소방장비 효용성 제고

- ❖ 지역 실정에 맞는 소방력 확충 및 현장활동 안전관리 정착
- ❖ 체계적인 장비관리 및 조작능력 향상으로 최적의 현장활동 지원

### □ 체계적인 소방장비 관리로 차질없는 현장활동 수행

- 체계적이고 내실 있는 소방장비 자체 '정비전담반\*' 운영

\* 자격 소지 직원으로 구성하여 소방차량 경정비 실시('18년 8백만원 예산절감)

- 기본에 충실한 예방정비점검을 통한 소방장비 풀가동 상태 유지
  - 예방점검(일일, 주간), 정밀점검(5년 경과차량), 특별점검(구급차량)
- 소방장비 업무 담당자 지정·관리 및 연찬회 개최로 정비능력 향상

### □ 전문적 소방장비 운용능력 강화

- 소방장비 조작훈련 평가 및 환류로 현장중심 소방대원 양성
  - 소방차량 조작능력 평가(연 2회), 소방차량 제작·정비업체 초빙 전문교육
- 신속하고 효율적 소방장비 사용능력 향상을 위한 조작훈련 체계 개선
  - 주요 소방차량 조작훈련(매일) 및 지원 소방차량 조작훈련(주 2회)
- 특수차량 조작능력 향상을 위한 전문가 초빙 특별교육 실시

### □ 노후 장비 및 시설 개선으로 재난 지원체계 강화

- 노후 소방차량 교체 및 특수차량 관리전환으로 현장대응 역량강화
  - 노후 펌프차량 1대 교체, 특수차량 고가차(33m) → 고가차(53m)로 관리전환
- 노후 청사시설 보수 등 근무환경 개선 및 직원 후생복지 지원(37천만원)

## 9 의용소방대 전문성 강화 및 역량 제고

- ❖ 실전에 배치 가능한 실무 교육훈련 실시로 준 소방조직 육성
- ❖ 의용소방대 활동영역 확대를 통한 전문성 제고 및 운영 활성화

### □ 의용소방대 전문성 강화

- 실전 투입 가능한 전문대원 양성을 위한 현장실무 교육 강화
  - 소방호스 전개·회수, 동력펌프, 심폐소생술, 소화기, 옥내소화전 등 소방시설 사용법
- 의용소방대 소방 관련 전문 자격자 양성 및 역량 강화 교육 운영
  - 심폐소생술강사, 생활안전강사, 심리상담사, 소방안전관리자 등
- 수학여행단 안전도우미 참여 확대를 통한 운영 활성화
  - 도내·외 수학여행단을 대상으로 안전교육 및 안전사고 예방 활동 추진

### □ 지역 안전망 구축

- 지역별 재난 취약지역 안전감시 체계 강화로 대형재난 예방
  - 양돈장, 전통시장 및 원거리 마을 화재예방 홍보 및 유동순찰 등
- 센터+의용소방대 합동 친서민 '119생활안전봉사단' 운영(월 1회)
  - 생활안전봉사단 : 기술지원반, 생활안전반 등 10여 명으로 구성
- 전문강사를 활용한 주민 소방안전교육 확대로 안전 의식 생활화

### □ 사기 진작 및 처우 개선책 적극 추진

- 모범 의용소방대원 선진지 비교시찰 및 안전체험('18년 57명 수혜)
  - 소방안전박람회·체험관 견학, 선진국 재난대응기관 연수 등
- 의용소방대원 자녀 장학금 지원 및 대원 보호용 피복·장비 지급
  - '18년 자녀장학금 11명 20,513천원 / 피복(기동복 등), 장비(방화장갑 등)
- 대원 체력증진 소방기술 경연대회 개최 및 우수대원 표창





**VI. 도정질문 추진사항 : 없음**



**VII. 2018년 행정사무감사  
지적사항 처리결과 : 없음**



**VIII. 의원 제안사항 추진상황 : 없음**