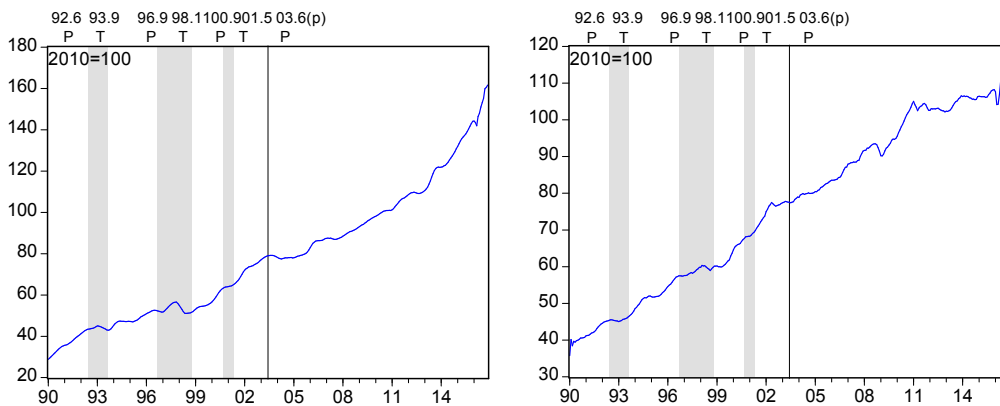


2017년 1월 발행
Issued in January 2017

2016년 11월

제주경기종합지수

Composite Index of Business Indicators in Jeju
November 2016



제주특별자치도 · 제주발전연구원
Jeju Special Self-Governing Province · Jeju Development Institute

2017년 1월 발행
Issued in January 2017

2016년 11월

제주경기종합지수

Composite Index of Business Indicators in Jeju
November 2016

제주특별자치도 · 제주발전연구원
Jeju Special Self-Governing Province · Jeju Development Institute

이용자를 위하여
For the Users

- ① **경기종합지수**는 생산·소비·고용 등 경제 각 부문의 지표 중에서 경기에 민감하게 반응하는 주요 경제지표를 선정한 후, 각 부문에서 발생하는 순환변동을 반영하고 종합하여 작성됩니다. 경기종합지수는 앞으로의 경기 동향을 예측하는 선행종합지수, 현재의 경기상태를 보여주는 동행종합지수, 경기의 변동을 사후에 확인하는 후행종합지수 3가지로 구분됩니다.
- ② 제주지역 경기종합지수는 가공통계로써 통계청으로부터 공식승인을 받아 2004년 2월부터 동행종합지수를, 2006년 1월부터는 선행종합지수도 함께 작성·공표하고 있습니다. (법적근거: 승인번호 제21804호)
- ③ 구성지표의 시계열자료는 불변가격 기준으로 환산(실질화), 계절 및 불규칙변동의 조정 등으로 인해 작성기관에서 공표하는 원계열과 일치하지 않을 수 있습니다.
- ④ 선행·동행종합지수를 비롯하여 통계표에 수록된 수치들 중 최근 2~3개월 값은 잠정치가 포함되어 있으므로 추후 수정할 수 있습니다.
- ⑤ 경기종합지수와 구성지표의 시계열은 계절인자, 표준화인자 등의 보정으로 매년 1월에 수정됩니다. 수정된 시계열 자료는 1월호(3월 발행)에 수록됩니다.
- ⑥ 본 책자에 사용되는 기호의 의미는 다음과 같습니다.
 - ▶ P : 정점 (Peak)
 - ▶ T : 저점 (Trough)
 - ▶ - : 해당사항 없음 (Not Available)
 - ▶ p : 잠정치 (Preliminary)
- ⑦ 자료를 이용하기 전에 부록을 참고하면 유용할 것입니다.
- ⑧ 본 책자에 수록된 내용이나 경기종합지수에 관한 제안 또는 질의가 있을 경우에는 제주발전연구원 또는 제주특별자치도 경제정책과로 문의바랍니다.

담당자	문의처
제주발전연구원 경기 지수 담당 고 봉 현 제주특별자치도 경제정책과	Tel. 064-726-6216 Tel. 064-710-2513

목 차

제주지역 경기동행종합지수

I. 제주지역 동행종합지수 동향	1
1. 동행종합지수 및 순환변동치 동향	1
2. 동행종합지수 구성지표 동향	3
3. 제주지역 동행종합지수(Coincident Composite Index)	4
II. 동행종합지수 보조지표의 도표 및 통계	5
III. 동행종합지수 구성지표의 도표 및 통계자료 ..	8
1. 동행종합지수의 구성지표	8
2. 개별지표의 통계자료	11
3. 제주지역 동행종합지수 구성지표의 월별 추이	16

제주지역 경기선행종합지수

IV. 제주지역 선행종합지수 동향	18
1. 선행종합지수 및 전년동월비 동향	18
2. 선행종합지수 구성지표 동향	20
3. 제주지역 선행종합지수(Leading Composite Index)	21
V. 선행종합지수 보조지표의 도표 및 통계	22
VI. 선행종합지수 구성지표의 도표 및 통계자료 ...	24
1. 선행종합지수의 구성지표	24
2. 개별지표의 통계자료	27
3. 제주지역 선행종합지수 구성지표의 월별 추이	32
부록	34
1. 제주지역 동행종합지수 구성지표 목록	34
2. 제주지역 선행종합지수 구성지표 목록	34
3. 주요 용어	35
4. 제주지역 경기종합지수의 작성방법	38

I. 제주지역 동행종합지수 동향

1. 동행종합지수 및 순환변동치 동향

- 2016년 11월 동행종합지수는 전월대비 0.73% 상승한 161.6을 기록함.
 - 경기종합지수는 고용부문·생산부문·소비부문 등 경제 각 부문에서 발생하는 순환변동을 각 부문을 대표하는 지표를 선정하여 반영하고 이를 종합함으로써 경기의 전반적인 변화를 파악하기 위해 작성되는 경기지표로, 선행종합지수, 동행종합지수, 후행종합지수 3가지로 구분됨.
 - 제주지역 동행종합지수는 고용부문의 비농가취업자수, 생산부문의 광공업생산지수, 관광객 수, 농산물소득(실질), 소비부문의 대형마트판매액(실질), 전력판매량(주택용) 등과 같이 실제 경기순환과 함께 변동하는 개별지표를 가공·종합하여 만든 지수로 **현재 경기상황의 판단에 이용됨.**
 - 제주지역 동행종합지수는 '13년 12월부터 지속적인 상승을 보였으나 최근에는 상승과 하락을 반복하여 '16년 11월은 상승하였음.
 - 이는 비농가취업자수, 광공업생산지수, 농산물소득(실질) 등 일부 지표의 실적 상승에 따른 영향으로 보임.

- 현재의 경기국면을 나타내는 동행종합지수 순환변동치는 전월대비 0.03p 하락한 103.2를 기록함.
 - 이는 광공업생산지수, 관광객 수 등 일부 지표의 실적 하락에 따른 영

향으로 보임.

- 동행종합지수 순환변동치는 현재의 경기국면과 전환점을 보다 명확하게 측정하고 판단하기 위하여 작성되는 동행종합지수의 보조지표임.
- 동행종합지수는 경제성장에 따라 증가하는 움직임과 경기의 상승, 하강 움직임을 동시에 포함하고 있는데, 그 중 증가추세를 제거하고 경기의 상승, 하강 움직임만을 추출하여 순환변동치를 산출함.
- 동행종합지수 순환변동치의 해석방법은 순환변동치의 절대적 크기 또는 증감차 보다는 그 움직임의 방향(상승 또는 하강)에 더 큰 의미가 있음.
- 대체적으로 지표가 2분기 이상 상승하면 경기 확장기, 하강이면 경기 수축기로 간주함. 그러나 지표의 최근 2~3년간 수치는 추정치임을 유의하여야 하며, 경기가 소순환을 보이는 것인지, 주순환을 보이는 것인지는 예의주시할 필요가 있음.

<동행종합지수 및 순환변동치의 동향>

(2010=100, %, p)

구	분	16.4월	16.5월	16.6월	16.7월	16.8월	16.9월	16.10월 ^p	16.11월 ^p
동행종합지수		146.4	147.9	151.0	153.1	155.2	159.9	160.5	161.6
동행종합지수 전월비		3.18	0.99	2.13	1.39	1.34	3.01	0.39	0.73
순환변동치		98.7	98.9	100.2	100.8	101.4	103.6	103.3	103.2
순환변동치 전월차		2.30	0.21	1.33	0.61	0.57	2.26	-0.38	-0.03

주1) 각각의 수치는 소수점 둘째 혹은 셋째자리에서 반올림하였음.

주2) p는 잠정치임.

2. 동행종합지수 구성지표 동향

- 제주지역 동행종합지수를 구성하고 있는 6개 지표 중 비농가취업자수, 농산물소득(실질), 대형마트판매액(실질), 전력판매량(주택용)의 추세순환계열¹⁾은 각각 1.46%, 0.96%, 0.10%, 1.00% 상승한 반면, 광공업생산지수, 관광객 수 추세순환계열은 1.97%, 0.10% 하락하였음.

<구성지표의 전월비 증감률>

(단위: 전월비, %)

구분	16.4월	16.5월	16.6월	16.7월	16.8월	16.9월	16.10월 ^p	16.11월 ^p
비농가취업자수	0.42	1.30	0.51	-0.28	-0.68	1.05	1.58	1.46
광공업생산지수	3.84	2.83	5.98	0.06	5.37	3.64	-3.91	-1.97
관광객수	-1.13	-0.51	0.52	1.34	-0.10	1.78	0.24	-0.10
농산물소득(실질)	28.41	0.59	3.92	5.17	-1.12	15.19	-17.05	0.96
대형마트판매액(실질)	3.47	-0.39	1.01	-0.09	-1.51	-3.71	19.03	0.10
전력판매량(주택용)	-0.19	0.27	1.59	2.65	4.04	2.11	1.41	1.00

주1) 증감률은 계절 및 불규칙 조정계열의 증감률임.

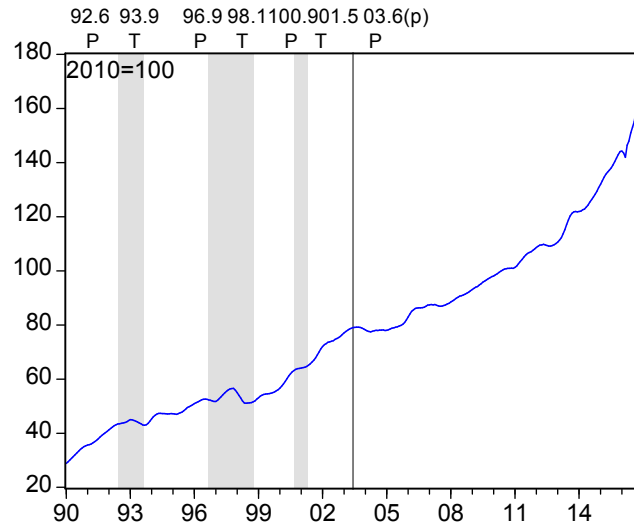
주2) p는 잠정치임.

- 현재 우리나라의 경기국면을 나타내는 전국 동행종합지수 순환변동치는 2016년 11월 현재 100.6으로 전월대비 보합을 기록하였음. **전국 동행종합지수를 구성하고 있는 7개 지표** 중 서비스업생산지수(도소매업제외), 비농림어업취업자수는 하락한 반면, 광공업생산지수, 건설기성액, 소매판매액지수, 내수출하지수, 수입액은 상승한 것으로 분석됨²⁾

1) 계절요인 및 불규칙요인이 제거된 계열

2) 자료: 통계청

3. 제주지역 동행종합지수(Coincident Composite Index)



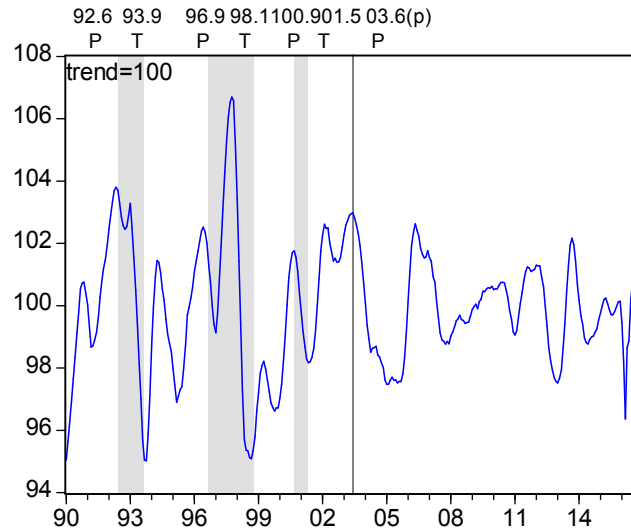
주: 음영기간은 제주도의 경기불황기를 의미함.

(2010=100)

연도 월	1	2	3	4	5	6	7	8	9	10	11	12
2003	77.0	77.6	78.0	78.4	78.7	79.0	79.1	79.2	79.2	79.1	78.8	78.5
2004	78.2	77.8	77.6	77.4	77.7	77.8	78.0	78.0	78.1	78.1	78.1	78.0
2005	78.1	78.2	78.5	78.8	78.9	79.2	79.3	79.6	79.8	80.3	80.9	81.9
2006	83.0	84.0	85.0	85.6	86.1	86.2	86.3	86.3	86.4	86.6	86.9	87.3
2007	87.4	87.6	87.4	87.5	87.2	87.1	86.9	87.0	87.2	87.4	87.8	88.0
2008	88.5	88.9	89.3	89.8	90.2	90.6	90.8	91.1	91.3	91.7	92.1	92.6
2009	93.1	93.6	94.0	94.2	94.8	95.2	95.8	96.2	96.6	97.1	97.4	97.8
2010	98.1	98.5	98.9	99.4	99.8	100.2	100.6	100.8	100.9	100.9	101.0	100.9
2011	101.2	101.8	102.6	103.5	104.3	105.1	105.8	106.4	106.8	107.1	107.6	108.0
2012	108.6	109.1	109.5	109.6	109.8	109.6	109.4	109.1	109.1	109.3	109.6	110.0
2013	110.6	111.3	112.2	113.7	115.2	117.1	118.7	120.2	121.2	121.7	121.9	121.8
2014	121.9	122.1	122.5	122.8	123.5	124.3	125.3	126.3	127.2	128.3	129.4	130.7
2015	132.0	133.3	134.5	135.6	136.4	137.2	138.0	139.1	140.3	141.6	142.9	144.1
2016	144.2	143.5	141.9	146.4	147.9	151.0	153.1	155.2	159.9	160.5	161.6	

Ⅱ. 동행종합지수 보조지표의 도표 및 통계

○ 동행종합지수 순환변동치(Cyclical Component of Coincident CI)

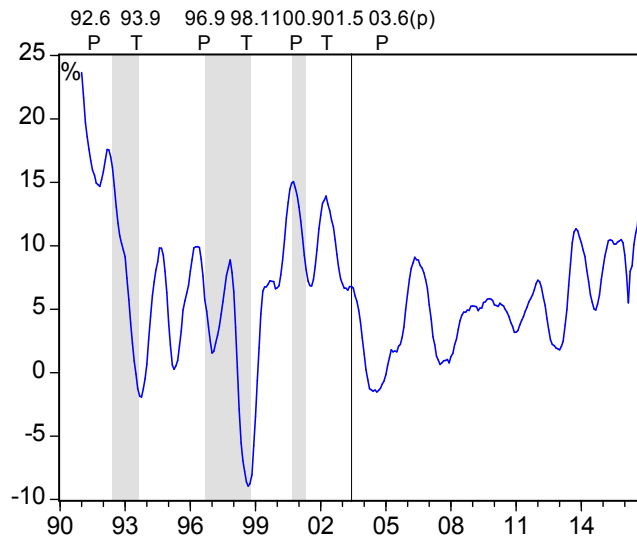


주: 음영기간은 제주도의 경기불황기를 의미함.

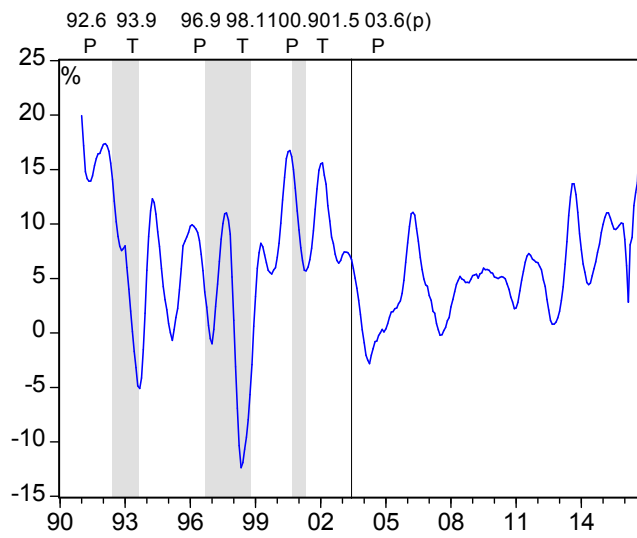
(trend=100)

연도 \ 월	1	2	3	4	5	6	7	8	9	10	11	12
2003	102.3	102.6	102.7	102.9	103.0	103.0	102.8	102.6	102.3	101.9	101.4	100.7
2004	100.1	99.4	98.9	98.5	98.6	98.7	98.7	98.4	98.4	98.2	98.0	97.6
2005	97.5	97.5	97.6	97.7	97.6	97.6	97.5	97.6	97.6	97.8	98.3	99.2
2006	100.1	101.1	102.0	102.4	102.6	102.4	102.2	101.8	101.6	101.5	101.6	101.8
2007	101.5	101.4	100.9	100.8	100.1	99.6	99.1	98.9	98.9	98.8	98.9	98.8
2008	99.0	99.2	99.3	99.5	99.6	99.7	99.6	99.5	99.4	99.5	99.5	99.7
2009	99.9	100.0	100.1	99.9	100.1	100.2	100.5	100.5	100.5	100.6	100.6	100.6
2010	100.5	100.6	100.5	100.6	100.8	100.8	100.7	100.5	100.3	99.9	99.6	99.1
2011	99.1	99.2	99.6	100.0	100.4	100.8	101.1	101.2	101.2	101.0	101.1	101.1
2012	101.2	101.2	101.2	100.8	100.5	99.8	99.2	98.5	98.1	97.8	97.5	97.4
2013	97.3	97.5	97.7	98.4	99.2	100.2	101.0	101.7	101.9	101.7	101.2	100.5
2014	100.0	99.5	99.2	98.8	98.7	98.7	98.9	99.0	99.0	99.2	99.4	99.7
2015	100.0	100.3	100.6	100.7	100.6	100.5	100.4	100.6	100.8	101.0	101.3	101.7
2016	99.5	98.2	96.4	98.7	98.9	100.2	100.8	101.4	103.6	103.3	103.2	

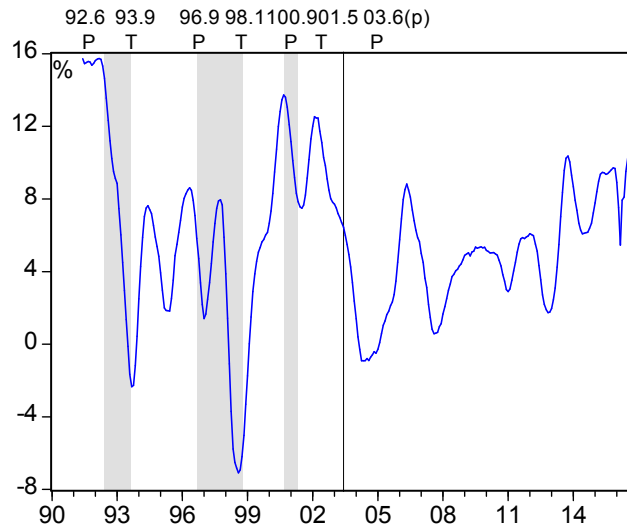
○ 동행종합지수 전년동월비



○ 동행종합지수 평활화 6개월전비



○ 동행종합지수 평활화 12개월전비

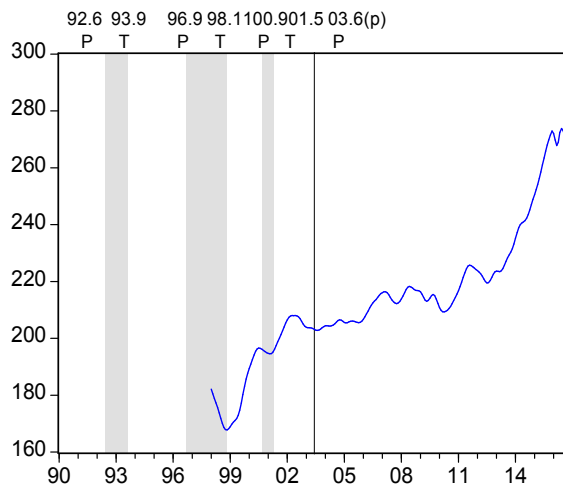


주: 동행종합지수의 전년동월비, 6개월전비, 12개월전비의
음영기간은 제주도의 경기불황기를 의미함.

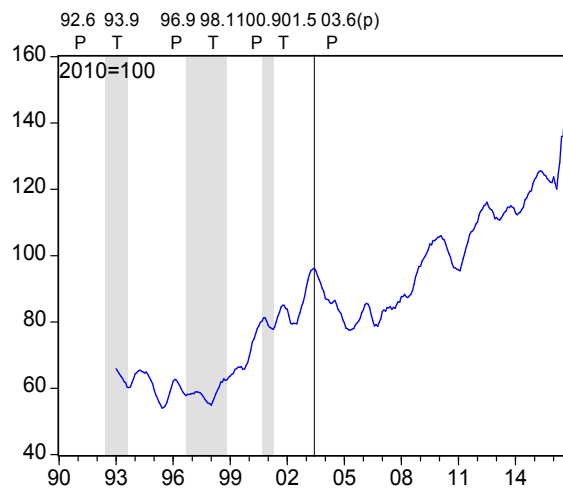
Ⅲ. 동행종합지수 구성지표의 도표 및 통계자료

1. 동행종합지수의 구성지표³⁾⁴⁾

○ 비농가취업자수(천명)



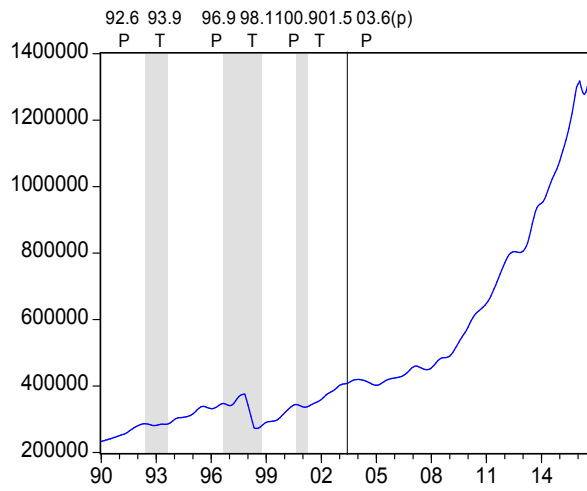
○ 광공업생산지수



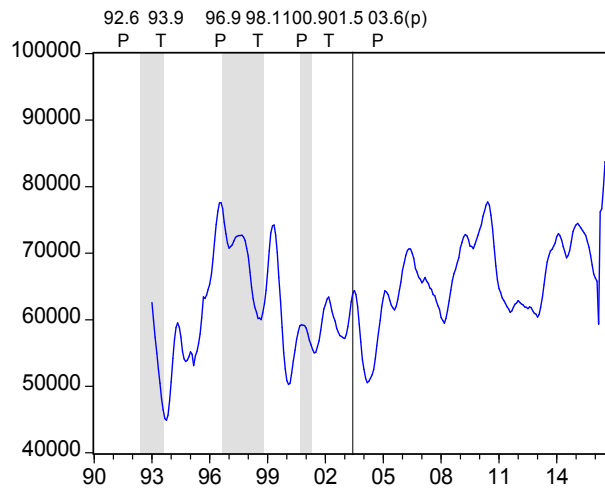
3) 추세순환계열(TC) 그래프임.

4) 음영기간은 제주도의 경기불황기를 의미함.

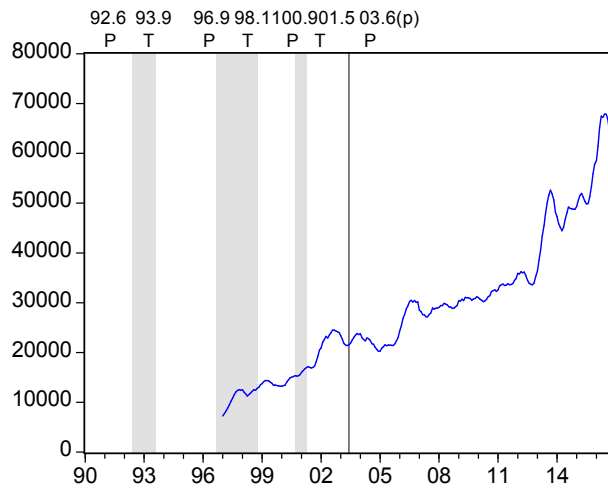
○ 관광객 수(명)



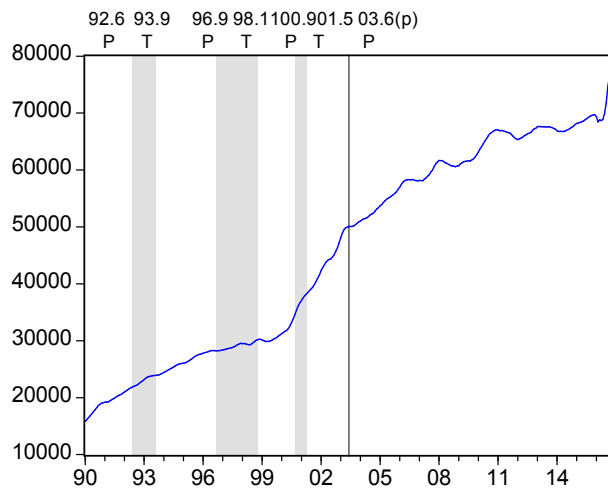
○ 농산물소득(백만원, 실질)



○ 대형마트판매액(백만원, 실질)



○ 전력판매량(주택용, MWh)



2. 개별지표의 통계자료

1) 제주지역 동행종합지수(Coincident Composite Index)

(2010=100)

연도 \ 월	1	2	3	4	5	6	7	8	9	10	11	12
2003	77.0	77.6	78.0	78.4	78.7	79.0	79.1	79.2	79.2	79.1	78.8	78.5
2004	78.2	77.8	77.6	77.4	77.7	77.8	78.0	78.0	78.1	78.1	78.1	78.0
2005	78.1	78.2	78.5	78.8	78.9	79.2	79.3	79.6	79.8	80.3	80.9	81.9
2006	83.0	84.0	85.0	85.6	86.1	86.2	86.3	86.3	86.4	86.6	86.9	87.3
2007	87.4	87.6	87.4	87.5	87.2	87.1	86.9	87.0	87.2	87.4	87.8	88.0
2008	88.5	88.9	89.3	89.8	90.2	90.6	90.8	91.1	91.3	91.7	92.1	92.6
2009	93.1	93.6	94.0	94.2	94.8	95.2	95.8	96.2	96.6	97.1	97.4	97.8
2010	98.1	98.5	98.9	99.4	99.8	100.2	100.6	100.8	100.9	100.9	101.0	100.9
2011	101.2	101.8	102.6	103.5	104.3	105.1	105.8	106.4	106.8	107.1	107.6	108.0
2012	108.6	109.1	109.5	109.6	109.8	109.6	109.4	109.1	109.1	109.3	109.6	110.0
2013	110.6	111.3	112.2	113.7	115.2	117.1	118.7	120.2	121.2	121.7	121.9	121.8
2014	121.9	122.1	122.5	122.8	123.5	124.3	125.3	126.3	127.2	128.3	129.4	130.7
2015	132.0	133.3	134.5	135.6	136.4	137.2	138.0	139.1	140.3	141.6	142.9	144.1
2016	144.2	143.5	141.9	146.4	147.9	151.0	153.1	155.2	159.9	160.5	161.6	

○ 전월비(Month-to-month Changes)

(단위: %)

연도 \ 월	1	2	3	4	5	6	7	8	9	10	11	12
2003	0.84	0.71	0.53	0.53	0.40	0.34	0.14	0.06	0.01	-0.12	-0.29	-0.44
2004	-0.43	-0.50	-0.23	-0.23	0.33	0.22	0.23	-0.09	0.14	0.03	0.06	-0.20
2005	0.10	0.24	0.37	0.36	0.16	0.29	0.18	0.35	0.29	0.56	0.85	1.15
2006	1.32	1.26	1.18	0.74	0.58	0.12	0.15	-0.06	0.12	0.20	0.35	0.51
2007	0.09	0.20	-0.18	0.13	-0.33	-0.19	-0.20	0.09	0.27	0.23	0.42	0.24
2008	0.58	0.47	0.50	0.54	0.41	0.47	0.21	0.33	0.26	0.40	0.39	0.56
2009	0.60	0.45	0.46	0.24	0.61	0.46	0.64	0.37	0.47	0.43	0.36	0.45
2010	0.28	0.41	0.38	0.49	0.48	0.39	0.37	0.16	0.12	-0.01	0.08	-0.02
2011	0.30	0.53	0.83	0.82	0.76	0.79	0.68	0.55	0.37	0.29	0.45	0.44
2012	0.55	0.41	0.42	0.06	0.16	-0.19	-0.17	-0.24	0.03	0.19	0.27	0.38
2013	0.47	0.68	0.82	1.29	1.36	1.60	1.40	1.29	0.83	0.42	0.11	-0.09
2014	0.11	0.14	0.37	0.23	0.53	0.64	0.84	0.79	0.73	0.85	0.83	1.03
2015	0.97	0.98	0.94	0.80	0.59	0.58	0.59	0.77	0.88	0.93	0.93	0.80
2016	0.10	-0.49	-1.11	3.18	0.99	2.13	1.39	1.34	3.01	0.39	0.73	

2) 동행종합지수 순환변동치(Cyclical Component of Coincident CI)

(trend=100)

연도 \ 월	1	2	3	4	5	6	7	8	9	10	11	12
2003	102.3	102.6	102.7	102.9	103.0	103.0	102.8	102.6	102.3	101.9	101.4	100.7
2004	100.1	99.4	98.9	98.5	98.6	98.7	98.7	98.4	98.4	98.2	98.0	97.6
2005	97.5	97.5	97.6	97.7	97.6	97.6	97.5	97.6	97.6	97.8	98.3	99.2
2006	100.1	101.1	102.0	102.4	102.6	102.4	102.2	101.8	101.6	101.5	101.6	101.8
2007	101.5	101.4	100.9	100.8	100.1	99.6	99.1	98.9	98.9	98.8	98.9	98.8
2008	99.0	99.2	99.3	99.5	99.6	99.7	99.6	99.5	99.4	99.5	99.5	99.7
2009	99.9	100.0	100.1	99.9	100.1	100.2	100.5	100.5	100.5	100.6	100.6	100.6
2010	100.5	100.6	100.5	100.6	100.8	100.8	100.7	100.5	100.3	99.9	99.6	99.1
2011	99.1	99.2	99.6	100.0	100.4	100.8	101.1	101.2	101.2	101.0	101.1	101.1
2012	101.2	101.2	101.2	100.8	100.5	99.8	99.2	98.5	98.1	97.8	97.5	97.4
2013	97.3	97.5	97.7	98.4	99.2	100.2	101.0	101.7	101.9	101.7	101.2	100.5
2014	100.0	99.5	99.2	98.8	98.7	98.7	98.9	99.0	99.0	99.2	99.4	99.7
2015	100.0	100.3	100.6	100.7	100.6	100.5	100.4	100.6	100.8	101.0	101.3	101.7
2016	99.5	98.2	96.4	98.7	98.9	100.2	100.8	101.4	103.6	103.3	103.2	

○ 전월차(Month-to-month Differences)

(단위: p)

연도 \ 월	1	2	3	4	5	6	7	8	9	10	11	12
2003	0.41	0.30	0.14	0.16	0.06	0.02	-0.17	-0.23	-0.26	-0.38	-0.54	-0.67
2004	-0.65	-0.71	-0.43	-0.43	0.13	0.03	0.04	-0.28	-0.06	-0.18	-0.15	-0.41
2005	-0.13	0.01	0.12	0.10	-0.10	0.01	-0.10	0.06	-0.01	0.24	0.53	0.82
2006	0.99	0.94	0.86	0.42	0.26	-0.21	-0.18	-0.39	-0.20	-0.11	0.03	0.20
2007	-0.22	-0.11	-0.50	-0.18	-0.64	-0.49	-0.50	-0.22	-0.04	-0.09	0.09	-0.08
2008	0.25	0.14	0.16	0.19	0.06	0.12	-0.14	-0.03	-0.10	0.03	0.02	0.19
2009	0.23	0.08	0.08	-0.14	0.23	0.08	0.26	-0.01	0.08	0.05	-0.02	0.06
2010	-0.10	0.02	0.00	0.10	0.10	0.00	-0.02	-0.22	-0.26	-0.40	-0.30	-0.41
2011	-0.09	0.13	0.43	0.42	0.36	0.39	0.27	0.14	-0.04	-0.12	0.03	0.02
2012	0.13	-0.02	-0.02	-0.39	-0.29	-0.65	-0.63	-0.71	-0.44	-0.30	-0.23	-0.14
2013	-0.05	0.13	0.26	0.71	0.77	1.01	0.81	0.69	0.22	-0.20	-0.51	-0.72
2014	-0.52	-0.49	-0.26	-0.41	-0.12	-0.02	0.18	0.12	0.06	0.17	0.15	0.35
2015	0.30	0.30	0.26	0.13	-0.09	-0.10	-0.08	0.11	0.22	0.27	0.28	0.34
2016	-2.20	-1.25	-1.84	2.30	0.21	1.33	0.61	0.57	2.26	-0.38	-0.03	

3) 개별지표의 통계⁵⁾

○ 비농가취업자수

(단위: 천명)

연도 월	1	2	3	4	5	6	7	8	9	10	11	12
2003	198.6	198.8	200.6	202.9	205.4	202.3	201.8	202.8	203.3	204.6	206.6	210.2
2004	203.7	203.3	202.4	203.4	200.3	204.6	206.6	206.5	205.8	206.7	211.8	208.6
2005	203.4	196.6	203.7	207.6	208.0	208.3	204.0	197.0	204.0	209.0	210.0	207.0
2006	205.0	206.0	208.0	212.0	213.0	211.0	215.9	213.5	211.0	215.0	220.0	223.0
2007	215.0	208.5	211.2	216.0	219.0	215.0	210.0	206.0	210.0	217.0	218.1	218.0
2008	213.0	214.0	214.0	220.0	222.0	217.0	219.0	215.0	215.0	217.0	224.0	221.0
2009	213.0	211.0	208.0	210.0	212.0	216.0	217.0	216.0	215.0	215.0	218.0	213.0
2010	208.0	202.0	208.0	206.0	212.0	212.0	209.0	212.0	213.0	216.0	222.0	219.0
2011	217.0	220.0	217.0	222.0	224.0	221.0	229.0	229.0	223.0	225.0	229.0	231.0
2012	223.0	223.0	222.9	216.9	220.7	221.8	218.0	214.5	220.1	228.6	228.2	228.0
2013	225.6	215.8	211.6	221.6	227.0	227.7	229.7	225.2	228.9	235.1	234.7	239.5
2014	237.8	237.2	238.6	243.1	239.4	237.2	241.0	238.4	246.2	250.9	251.3	251.9
2015	256.4	251.8	250.5	254.6	263.2	262.8	264.6	266.4	269.2	273.0	275.1	288.1
2016	270.4	272.2	267.4	270.8	274.3	271.4	270.8	278.5	279.9	281.7	284.3	

○ 광공업생산지수⁶⁾

(2010=100)

연도 월	1	2	3	4	5	6	7	8	9	10	11	12
2003	121.1	94.1	98.5	84.8	74.2	73.7	89.3	90.3	77.2	87.9	101.3	126.5
2004	121.4	84.1	76.2	77.0	71.7	79.3	70.4	75.4	66.4	73.5	114.4	140.7
2005	95.0	60.4	69.0	67.3	69.9	72.4	64.1	70.3	69.9	77.0	139.3	114.3
2006	110.8	75.4	75.7	66.1	62.2	68.8	63.5	66.8	74.1	74.9	126.9	130.0
2007	97.7	71.9	72.5	72.7	70.9	69.3	69.4	89.5	64.9	91.2	107.2	142.8
2008	129.4	73.7	76.3	68.9	89.1	60.6	76.4	95.6	90.6	94.7	127.3	147.1
2009	83.6	81.4	97.9	88.5	86.6	88.9	95.8	97.1	125.2	98.2	134.0	155.3
2010	124.2	94.7	91.7	81.0	86.0	114.7	90.7	91.1	88.7	95.0	120.0	122.2
2011	110.5	94.4	101.0	90.0	91.8	102.9	97.5	101.6	102.5	107.2	142.7	148.7
2012	114.0	95.7	112.3	97.3	108.7	110.7	103.9	111.1	100.6	113.4	131.9	130.5
2013	134.6	99.1	103.3	99.0	104.9	106.7	113.3	113.4	102.7	116.5	137.0	159.9
2014	117.4	99.6	108.8	104.0	113.2	110.8	117.9	109.9	102.2	128.7	147.7	146.3
2015	143.6	123.0	122.3	116.0	111.8	113.9	119.5	117.9	109.5	144.7	141.9	146.9
2016	131.6	108.1	126.7	119.5	130.9	148.9	134.7	144.5	130.9	125.8	141.3	

5) 데이터는 원계열임.

6) 광공업생산지수는 기준년도 변경으로 과거 시계열이 모두 변경됨.

○ 관광객 수

(단위: 명)

연도\월	1	2	3	4	5	6	7	8	9	10	11	12
2003	386,749	313,667	337,657	478,249	511,576	373,587	428,801	600,365	354,590	433,980	378,676	315,496
2004	395,689	349,808	345,483	527,051	482,008	358,017	448,421	553,812	344,417	413,623	364,985	349,198
2005	370,922	330,686	346,859	506,512	497,995	408,058	443,477	537,131	359,857	489,782	414,330	314,666
2006	370,841	344,474	398,048	520,738	524,748	422,322	453,418	555,881	394,766	493,356	437,428	396,978
2007	398,836	370,385	415,444	531,122	552,488	430,437	464,680	582,253	390,866	463,160	439,183	390,369
2008	393,536	407,361	427,720	571,131	605,911	476,170	498,387	619,644	422,565	522,485	456,328	415,245
2009	436,262	401,082	474,915	635,003	644,912	521,427	600,307	744,580	470,874	572,332	511,604	510,640
2010	510,975	509,512	558,910	728,381	745,570	614,021	669,007	782,083	593,675	720,469	624,435	521,263
2011	545,891	561,823	602,399	817,265	856,206	705,088	797,144	889,825	725,535	858,242	723,433	648,125
2012	670,561	662,759	695,460	916,662	970,604	848,316	883,132	922,466	751,674	938,860	775,262	655,947
2013	653,589	675,781	718,468	1,008,948	1,023,080	950,314	1,057,328	1,177,453	967,275	1,011,548	846,584	761,987
2014	798,756	792,298	892,056	1,132,542	1,010,858	1,068,106	1,155,181	1,247,474	1,091,564	1,222,459	986,234	876,389
2015	928,344	937,603	1,000,223	1,260,006	1,319,789	937,400	1,078,060	1,328,896	1,224,625	1,402,965	1,163,028	1,083,456
2016	1,049,709	1,098,276	1,159,193	1,368,753	1,442,331	1,443,083	1,542,662	1,551,305	1,350,987	1,446,506	1,224,735	

○ 농산물소득(실질)

(단위: 백만원)

연도\월	1	2	3	4	5	6	7	8	9	10	11	12
2003	99,338	63,289	69,549	65,000	62,107	33,100	28,077	26,376	29,977	38,303	62,887	113,984
2004	102,301	67,408	54,664	39,145	37,778	32,656	25,117	23,451	32,588	49,944	81,807	149,815
2005	124,764	82,844	63,205	53,691	38,876	34,102	30,671	25,088	37,939	45,843	90,524	142,092
2006	131,481	95,175	88,206	56,793	43,750	43,229	32,134	31,469	32,456	47,436	78,527	130,981
2007	127,687	106,016	68,349	59,815	38,005	48,851	33,372	28,605	33,909	48,367	67,627	113,483
2008	90,181	90,492	63,700	68,322	42,840	34,282	51,971	30,374	38,310	47,976	76,979	150,118
2009	141,150	94,013	91,730	77,088	39,572	43,265	34,694	36,133	41,804	53,863	77,988	149,542
2010	116,022	117,304	88,571	80,020	63,120	56,835	32,524	32,248	37,367	38,163	80,556	131,395
2011	140,379	85,152	79,552	56,113	44,518	38,218	31,121	30,703	39,932	40,949	73,250	151,946
2012	113,520	73,510	70,973	58,647	50,295	40,418	28,042	40,390	38,889	45,538	66,721	100,649
2013	96,886	108,339	75,168	88,185	52,552	48,678	36,171	29,147	64,132	82,301	151,717	148,061
2014	130,596	93,920	81,568	65,371	49,343	47,763	31,256	38,787	55,256	59,416	79,150	140,570
2015	100,222	110,197	94,717	68,023	51,803	65,389	33,725	34,359	49,453	52,952	62,446	119,332
2016	88,040	104,421	39,195	104,130	48,542	62,352	31,698	31,727	44,189	53,005	73,781	

7) 농산물소득(실질)은 월별농산물공동판매실적/농산물지수로 산출됨.

- 농산물소득(실질)은 월별농산물공동판매실적/농산식품지수로 산출되었으나, 농산식품지수가 농산물지수로 대체됨과 더불어 기준년도 개편으로 농산물소득(실질)의 계절조정을 재수행하였으며, 이로 인해 농산물소득(실질)의 수치가 종전과 차이가 있음.

○ 대형마트판매액(실질)⁸⁾

(단위: 백만원)

연도\월	1	2	3	4	5	6	7	8	9	10	11	12
2003	28,515	20,436	19,161	20,772	22,229	21,049	21,348	20,983	25,577	23,050	24,925	22,927
2004	25,050	22,058	21,267	21,548	22,889	22,499	22,857	22,529	21,751	18,654	20,945	19,972
2005	21,054	22,047	20,079	20,449	21,664	21,156	22,536	22,844	21,841	21,166	22,557	22,123
2006	35,124	26,426	26,933	27,072	27,814	32,141	34,030	33,567	28,939	31,305	28,545	27,775
2007	28,032	29,968	26,039	25,758	26,564	26,352	29,312	32,265	32,535	27,023	25,415	29,450
2008	29,078	31,163	28,561	27,433	30,123	28,079	31,378	32,079	30,114	26,971	28,427	29,748
2009	34,159	25,856	28,683	29,081	31,848	30,321	33,098	33,553	31,620	30,376	29,784	31,726
2010	30,293	33,549	28,040	27,247	32,088	31,027	34,584	35,121	35,111	32,138	29,414	32,524
2011	36,364	30,534	31,256	31,591	35,302	34,025	37,484	36,351	36,440	32,826	31,131	36,015
2012	38,827	31,606	33,463	32,421	36,683	34,103	38,387	37,387	39,511	32,308	31,977	36,781
2013	35,479	36,316	39,294	45,830	47,694	54,615	58,500	64,287	53,709	51,587	45,673	43,732
2014	39,647	37,523	40,952	45,040	48,224	49,614	52,394	60,381	50,679	50,979	45,722	43,889
2015	46,436	48,218	49,296	53,307	59,825	43,833	42,082	55,559	58,046	60,849	55,819	54,518
2016	55,951	58,659	63,084	64,960	70,288	69,808	70,590	71,975	70,958	70,799	61,613	

○ 전력판매량(주택용)

(단위: MWh)

연도\월	1	2	3	4	5	6	7	8	9	10	11	12
2003	61,240	61,115	53,692	53,207	46,165	43,349	41,747	47,697	46,931	41,093	48,000	54,336
2004	61,665	66,048	56,786	55,296	48,268	44,906	45,023	54,680	47,497	43,189	49,025	55,681
2005	68,041	69,607	60,851	60,288	49,458	47,977	48,247	52,746	50,212	44,433	51,982	64,971
2006	73,452	72,127	62,643	64,153	51,400	50,940	49,789	57,648	53,495	45,162	52,459	65,349
2007	71,607	73,760	63,179	64,345	54,038	49,924	50,530	61,312	56,058	49,040	57,554	67,654
2008	75,720	80,400	70,087	65,608	54,716	51,688	53,133	59,984	52,320	48,339	55,938	67,572
2009	79,854	77,068	66,583	65,928	55,515	51,643	53,635	58,213	54,620	50,276	58,420	70,778
2010	82,423	80,372	69,404	71,204	60,364	54,568	56,198	68,289	64,343	53,022	62,390	71,699
2011	86,808	85,596	70,774	71,002	59,720	55,676	59,565	66,746	57,769	52,783	59,366	70,028
2012	83,600	85,127	76,282	72,105	59,206	54,434	57,748	70,826	61,049	53,313	62,751	74,538
2013	85,164	83,293	71,083	71,059	61,186	56,762	61,851	78,347	47,866	54,942	61,127	72,464
2014	82,333	82,336	72,004	69,593	60,876	57,100	58,363	67,182	61,065	55,721	63,474	69,135
2015	84,730	83,804	73,639	72,168	62,415	58,599	60,765	75,218	62,715	56,869	63,651	73,794
2016	84,265	88,012	76,333	72,483	63,956	62,215	70,379	90,216	73,453	62,454	67,839	

8) 대형마트판매액(실질)은 대형마트경상판매액/소비자물가지수로 산출되는데, 판매액의 개편(제주·면세점 포함, 2013년 2월)으로 2010년 자료부터 제공하고 있고, 기존 시계열과의 차이가 있어 2013년 1월 데이터부터는 통계청 자료를 이용하여 추계한 수치를 사용함으로써 실제 데이터와 상이할 수 있음.

3. 제주지역 동행종합지수 구성지표의 월별 추이⁹⁾

연. 월 \ 구성지표	비농가취업자수 (천명)	전월비 (%)	광공업생산지수 (2005=100)	전월비 (%)	관광객 수 (명)	전월비 (%)
2013.11	232	0.53	114.6	-0.37	943,170	0.77
2013.12	233	0.69	114.3	-0.24	946,838	0.39
2014.01	235	0.88	112.8	-1.31	949,987	0.33
2014.02	237	0.86	112.3	-0.47	954,527	0.48
2014.03	239	0.72	112.8	0.45	961,946	0.78
2014.04	240	0.45	113.1	0.27	972,632	1.11
2014.05	241	0.24	114.0	0.74	985,290	1.30
2014.06	241	0.15	114.6	0.54	998,778	1.37
2014.07	241	0.19	116.8	1.95	1,011,147	1.24
2014.08	242	0.36	117.3	0.45	1,022,532	1.13
2014.09	244	0.52	118.6	1.06	1,032,376	0.96
2014.10	245	0.68	119.3	0.64	1,042,140	0.95
2014.11	247	0.75	119.5	0.15	1,052,915	1.03
2014.12	249	0.72	121.6	1.76	1,064,445	1.10
2015.01	251	0.69	123.0	1.11	1,077,720	1.25
2015.02	252	0.70	123.6	0.51	1,092,513	1.37
2015.03	254	0.73	124.8	0.97	1,107,848	1.40
2015.04	256	0.81	125.4	0.48	1,123,627	1.42
2015.05	259	0.89	125.5	0.10	1,139,800	1.44
2015.06	261	0.96	125.2	-0.27	1,156,772	1.49
2015.07	263	0.96	124.3	-0.69	1,175,431	1.61
2015.08	266	0.90	124.1	-0.17	1,196,394	1.78
2015.09	268	0.81	123.2	-0.73	1,220,342	2.00
2015.10	270	0.68	122.7	-0.46	1,246,247	2.12
2015.11	271	0.59	122.2	-0.40	1,273,045	2.15
2015.12	273	0.55	122.0	-0.14	1,299,096	2.05
2016.01	272	-0.33	123.7	1.41	1,308,376	0.71
2016.02	270	-0.84	121.7	-1.61	1,317,797	0.72
2016.03	268	-0.72	120.1	-1.36	1,298,346	-1.48
2016.04	269	0.42	124.7	3.84	1,283,637	-1.13
2016.05	272	1.30	128.2	2.83	1,277,148	-0.51
2016.06	274	0.51	135.9	5.98	1,283,767	0.52
2016.07	273	-0.28	136.0	0.06	1,300,980	1.34
2016.08	271	-0.68	143.3	5.37	1,299,670	-0.10
2016.09	274	1.05	148.5	3.64	1,322,830	1.78
2016.10	278	1.58	142.7	-3.91	1,326,012	0.24
2016.11	282	1.46	139.9	-1.97	1,324,738	-0.10

9) 데이터는 추세순환계열(TC)임.

연. 월 \ 구성지표	농산물소득 (실질, 백만원)	전월비 (%)	대형마트판매액 (실질, 백만원)	전월비 (%)	전력판매량 (주택용, Mwh)	전월비 (%)
2013.11	71,046	0.67	50,614	-2.46	67,305	-0.24
2013.12	71,533	0.69	48,172	-4.83	67,164	-0.21
2014.01	72,518	1.38	47,256	-1.90	66,898	-0.40
2014.02	72,942	0.58	45,845	-2.98	66,774	-0.19
2014.03	72,597	-0.47	45,169	-1.48	66,780	0.01
2014.04	71,980	-0.85	44,445	-1.60	66,754	-0.04
2014.05	70,994	-1.37	45,225	1.76	66,780	0.04
2014.06	70,209	-1.11	46,766	3.41	66,790	0.01
2014.07	69,302	-1.29	47,977	2.59	67,019	0.34
2014.08	69,661	0.52	49,229	2.61	67,102	0.12
2014.09	70,380	1.03	48,936	-0.59	67,329	0.34
2014.10	71,671	1.83	48,853	-0.17	67,533	0.30
2014.11	73,238	2.19	48,794	-0.12	67,671	0.20
2014.12	73,864	0.86	48,769	-0.05	67,994	0.48
2015.01	74,277	0.56	49,316	1.12	68,176	0.27
2015.02	74,476	0.27	50,662	2.73	68,240	0.09
2015.03	74,149	-0.44	51,561	1.77	68,365	0.18
2015.04	73,783	-0.49	51,961	0.77	68,469	0.15
2015.05	73,405	-0.51	51,213	-1.44	68,602	0.19
2015.06	73,056	-0.48	50,377	-1.63	68,775	0.25
2015.07	72,685	-0.51	49,835	-1.08	68,957	0.26
2015.08	71,809	-1.21	49,947	0.22	69,229	0.39
2015.09	70,889	-1.28	51,365	2.84	69,402	0.25
2015.10	69,639	-1.76	53,357	3.88	69,557	0.22
2015.11	68,231	-2.02	55,912	4.79	69,657	0.14
2015.12	66,879	-1.98	57,830	3.43	69,718	0.09
2016.01	66,282	-0.89	58,526	1.20	69,379	-0.49
2016.02	65,778	-0.76	61,477	5.04	68,432	-1.36
2016.03	59,346	-9.78	65,213	6.08	68,821	0.57
2016.04	76,208	28.41	67,478	3.47	68,691	-0.19
2016.05	76,656	0.59	67,215	-0.39	68,879	0.27
2016.06	79,659	3.92	67,894	1.01	69,971	1.59
2016.07	83,778	5.17	67,833	-0.09	71,829	2.65
2016.08	82,842	-1.12	66,811	-1.51	74,728	4.04
2016.09	95,426	15.19	64,330	-3.71	76,302	2.11
2016.10	79,161	-17.05	76,572	19.03	77,375	1.41
2016.11	79,919	0.96	76,650	0.10	78,148	1.00

IV. 제주지역 선행종합지수 동향

1. 선행종합지수 및 전년동월비 동향

- 2016년 11월 선행종합지수는 전월대비 0.17% 상승한 111.0을 기록함.
 - 제주지역 선행종합지수는 투자부문의 건축허가면적, 생산부문의 광공업생산지수(전국), 서귀포지역 평균기온, 물가부문의 소비자물가지수, 소비부문의 서비스업생산지수(도매 및 소매업, 불변금액지수), 신용카드상품구매액(실질) 등과 같이 실제 경기순환과 함께 변동하는 개별지표를 가공하고 종합하여 만든 지수로 **향후 경기상황의 단기 예측에 이용됨.**
 - 제주지역 선행종합지수는 '16년 7월부터 3개월 연속 하락하다가 11월 소폭 상승하였음.
 - 이는 건축허가면적, 광공업생산지수(전국) 등 일부 지표의 실적 상승에 따른 영향으로 보임.

- 경기전환점을 예측하는 보조지표로 사용되는 선행종합지수 전년동월비는 3.67로 전월대비 0.21p 하락하였음.
 - 이는 건축허가면적, 서귀포평균기온 등 일부 지표의 실적 하락에 따른 영향으로 보임.

- 선행종합지수 전년동월비는 선행종합지수보다 경기전환점이 더 빨리 나타나는 경향이 있어 경기전환점을 예측하는 보조지표로 사용됨.
- **선행종합지수 전년동월비의 해석방법**은 동행종합지수 순환변동치와 마찬가지로 비율의 크기 또는 진폭 보다는 **그 움직임의 방향(상승 또는 하강)에 더 큰 의미가 있음.**
- 대체적으로 지표가 현재까지와 반대방향으로 2분기 이상 연속하여 움직이면 이 시점을 경기전환점 발생신호로 보고, 여기에 과거의 평균선행시차를 더하면 향후 국면전환이 발생할 시점으로 대략 추정할 수 있음. 그러나 거짓신호가 있을 수 있으므로 현재의 경기변동을 주도하는 부문 및 다른 지표의 분석과 함께 경제외적 상황의 움직임도 고려하여 종합적으로 판단하여야 함.
- 전국선행종합지수의 선행시차 평균¹⁰⁾은 정점에서는 12.1개월, 저점에서는 6.7개월로 나타났으며, 제주지역 선행시차 평균은 정점에서는 11.8개월, 저점에서는 4.3개월로 나타났음.

<선행종합지수 및 전년동월비의 동향>

(2010=100, %, %p)

구 분	16.4월	16.5월	16.6월	16.7월	16.8월	16.9월	16.10월 ^p	16.11월 ^p
선행 종합 지 수	107.0	111.0	111.6	110.1	109.9	109.7	110.8	111.0
선행종합지수 전월비	2.65	3.77	0.53	-1.41	-0.18	-0.11	0.98	0.17
전 년 동 월 비	0.50	4.08	4.47	2.90	2.88	2.94	3.89	3.67
전년동월비 전월차	2.41	3.58	0.39	-1.57	-0.01	0.05	0.95	-0.21

주1) 각각의 수치는 소수점 둘째 혹은 셋째자리에서 반올림하였음.

주2) p는 잠정치임.

10) 제8차 전국 경기종합지수(2012) 개편에 따라 선행종합지수의 선행시차가 변경됨.

2. 선행종합지수 구성지표 동향

- 제주지역 선행종합지수를 구성하고 있는 6개 지표 중 소비자물가지수, 서비스업생산지수(도매 및 소매업), 광공업생산지수(전국), 신용카드이용상품구매액(실질)의 추세순환계열은 각각 0.35%, 0.14%, 0.84%, 6.89% 상승한 반면, 건축허가면적, 서귀포 평균기온의 추세순환계열은 1.70%, 2.24% 하락하였음.

<구성지표의 전월비 증감률>

(단위: *전월차-%p, 전월비-%)

구분	16.4월	16.5월	16.6월	16.7월	16.8월	16.9월	16.10월 ^p	16.11월 ^p
* 건축허가면적	2.71	9.63	8.32	-6.64	-7.53	10.70	-14.55	-1.70
소비자물가지수	0.43	1.11	0.03	0.23	0.20	0.19	0.07	0.35
서비스업생산지수 (도매 및 소매업)	1.59	1.13	-0.05	-0.49	0.23	-0.61	1.41	0.14
광공업생산지수(전국)	0.31	0.19	0.49	1.26	-0.46	-0.21	-1.07	0.84
서귀포지역평균기온	5.20	10.06	0.61	-4.20	0.45	0.32	0.03	-2.24
신용카드이용 상품구매액(실질)	3.58	-1.46	2.94	-2.72	-4.64	-1.20	8.88	6.89

주1) 증감률은 계절 및 불규칙 조정계열의 증감률임.

주2) p는 잠정치임.

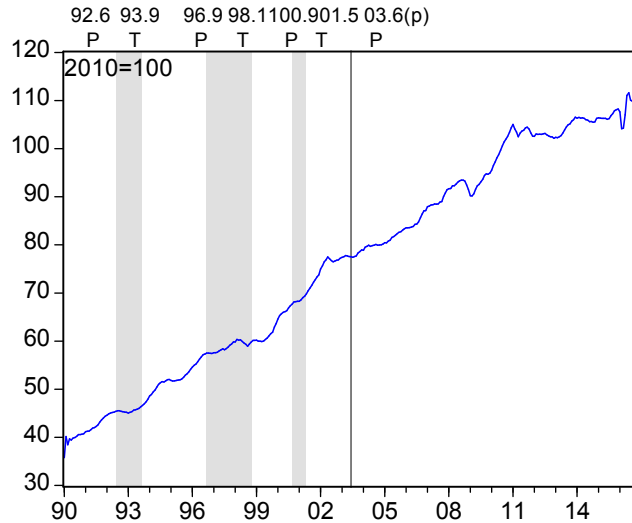
- 향후 우리나라의 경기국면 전환시기를 예고해주는 전국 선행종합지수 순환변동치는 2016년 11월 현재 101.0으로 전월대비 보합을 기록하였음. **전국 선행종합지수를 구성하고 있는 8개의 지표¹¹⁾** 중 재고순환지표, 기계류내수출하지수, 수출입물가비율, 구인구직비율, 장단기금리차는 상승한 반면, 소비자기대지수, 건설수주액은 하락한 것으로 분석됨¹²⁾

11) 2016년 전국경기종합지수 선행종합지수 지표가 아래와 같이 개편되었음(9→8개).

- 재고순환지표(제조업), 소비자기대지수, 기계류내수출하지수(선박제외), 건설수주액(실질), 수출입물가비율, 구인구직비율, 코스피지수, 장단기금리차

12) 자료: 통계청

3. 제주지역 선행종합지수(Leading Composite Index)



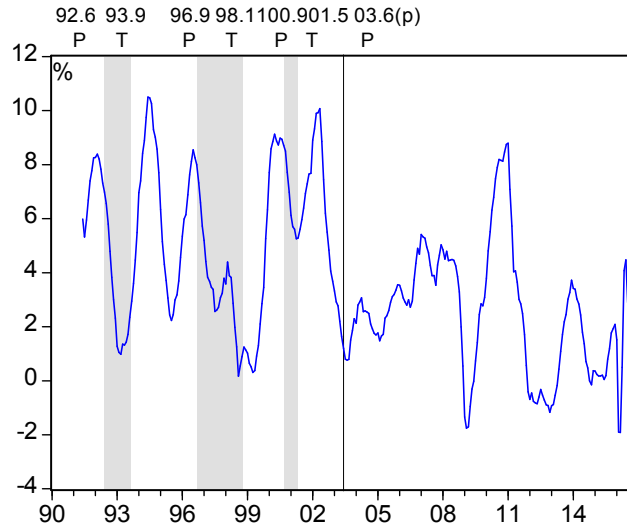
주: 음영기간은 제주도의 경기불황기를 의미함.

(2010=100)

연도 월	1	2	3	4	5	6	7	8	9	10	11	12
2003	77.4	77.5	77.8	77.7	77.6	77.5	77.4	77.6	77.7	78.3	78.6	79.0
2004	78.9	79.5	79.7	79.9	79.7	79.9	80.0	80.1	79.9	80.0	80.0	80.2
2005	80.5	80.4	80.8	81.0	81.6	81.7	82.0	82.3	82.6	82.8	83.0	83.4
2006	83.5	83.6	83.6	83.7	83.8	84.3	84.3	84.8	85.7	86.4	87.1	87.1
2007	87.9	88.1	88.3	88.3	88.5	88.4	88.5	88.9	89.0	90.0	90.8	91.5
2008	91.7	91.7	92.3	92.3	92.6	93.0	93.3	93.4	93.4	93.3	92.4	91.5
2009	90.2	90.2	90.6	91.6	92.3	92.6	93.1	93.6	94.4	94.8	94.7	94.9
2010	95.5	96.5	97.2	98.1	98.7	99.7	100.5	101.4	102.0	102.5	103.4	104.3
2011	105.1	104.1	103.4	102.5	103.2	103.7	103.8	104.3	104.5	104.0	103.3	102.6
2012	102.6	103.1	102.9	103.0	103.0	103.1	103.2	102.9	102.6	102.5	102.4	102.1
2013	102.3	102.3	102.5	102.7	103.3	103.9	104.5	104.9	105.2	105.7	106.0	106.5
2014	106.3	106.5	106.3	106.4	106.3	106.0	105.9	105.6	105.7	105.5	105.6	106.3
2015	106.4	106.3	106.3	106.3	106.3	106.1	106.2	106.9	107.3	107.9	108.1	108.2
2016	107.6	104.1	104.2	107.0	111.0	111.6	110.1	109.9	109.7	110.8	111.0	

V. 선행종합지수 보조지표의 도표 및 통계

○ 선행종합지수 전년동월비(12-month smoothed change in Leading CI)

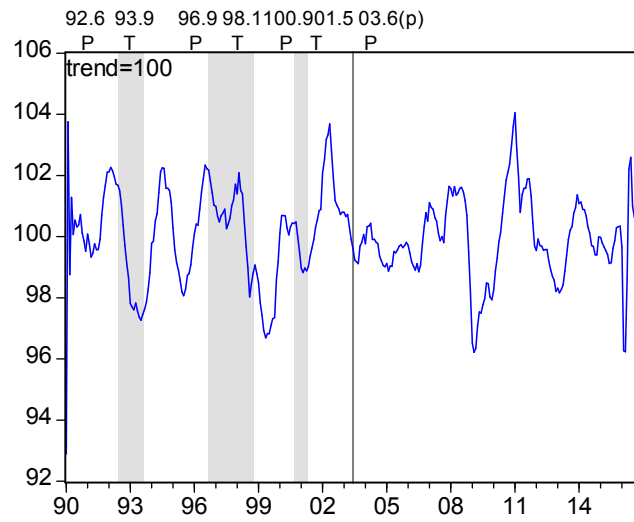


주: 음영기간은 제주도의 경기불황기를 의미함.

(단위: %)

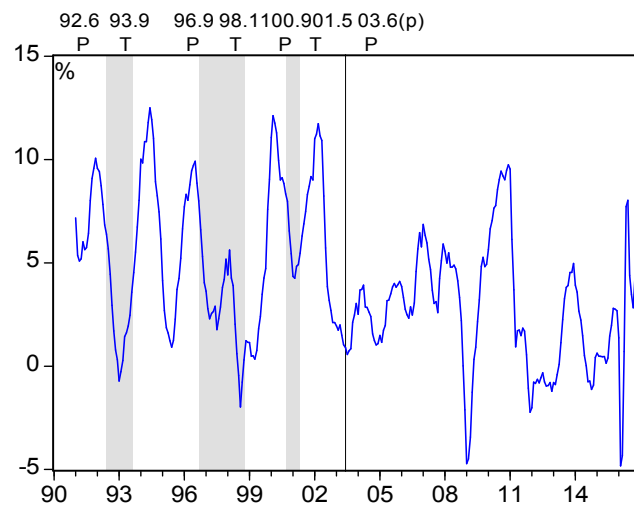
연도 \ 월	1	2	3	4	5	6	7	8	9	10	11	12
2003	3.33	2.92	2.77	2.20	1.64	1.19	0.80	0.77	0.79	1.51	1.86	2.30
2004	2.13	2.81	2.92	3.07	2.56	2.58	2.54	2.49	2.10	1.92	1.76	1.69
2005	1.77	1.48	1.66	1.72	2.32	2.41	2.60	2.90	3.11	3.19	3.35	3.55
2006	3.53	3.33	3.06	2.92	2.79	3.00	2.72	2.95	3.73	4.35	4.90	4.69
2007	5.41	5.32	5.27	4.95	4.73	4.27	3.89	3.89	3.54	4.29	4.65	5.03
2008	4.85	4.50	4.79	4.44	4.46	4.49	4.46	4.25	3.86	3.28	1.99	0.54
2009	-1.35	-1.76	-1.70	-0.95	-0.30	-0.02	0.73	1.42	2.45	2.84	2.77	3.08
2010	3.80	4.81	5.52	6.32	6.79	7.48	7.89	8.19	8.15	8.13	8.47	8.75
2011	8.79	7.08	5.73	4.03	4.07	3.65	3.02	2.85	2.48	1.70	0.57	-0.41
2012	-0.69	-0.45	-0.76	-0.82	-0.85	-0.60	-0.32	-0.53	-0.71	-0.89	-0.92	-1.17
2013	-0.92	-0.88	-0.54	-0.18	0.43	1.09	1.71	2.18	2.45	3.02	3.26	3.72
2014	3.41	3.39	3.03	2.84	2.43	1.79	1.37	0.71	0.47	0.00	-0.15	0.37
2015	0.36	0.23	0.17	0.18	0.21	0.05	0.19	0.80	1.18	1.77	1.94	2.09
2016	1.51	-1.90	-1.91	0.50	4.08	4.47	2.90	2.88	2.94	3.89	3.67	

○ 선행종합지수 순환변동치



주: 음영기간은 제주도의 경기불황기를 의미함.

○ 선행종합지수 평활화 6개월전비

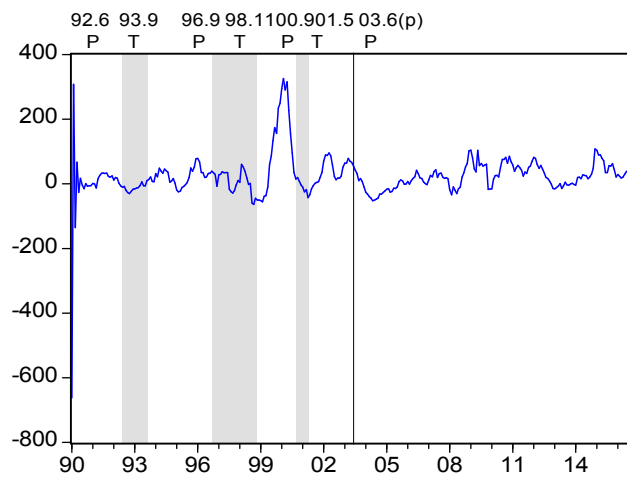


주: 음영기간은 제주도의 경기불황기를 의미함.

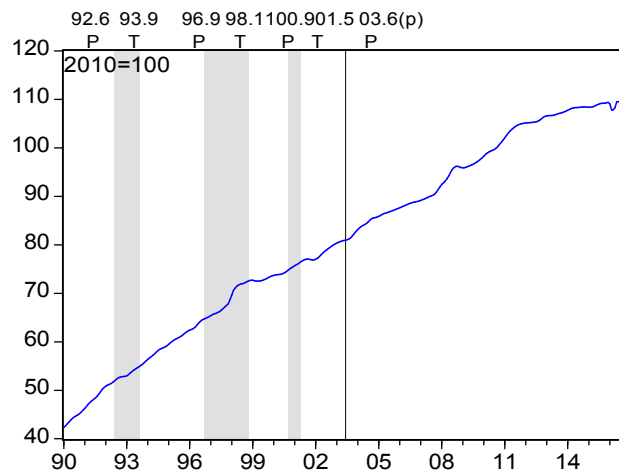
VI. 선행종합지수 구성지표의 도표 및 통계자료

1. 선행종합지수의 구성지표¹³⁾¹⁴⁾

○ 건축허가면적(천㎡)



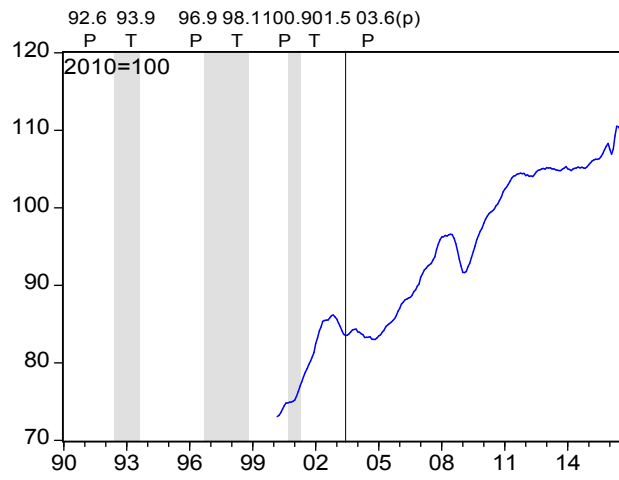
○ 소비자물가지수



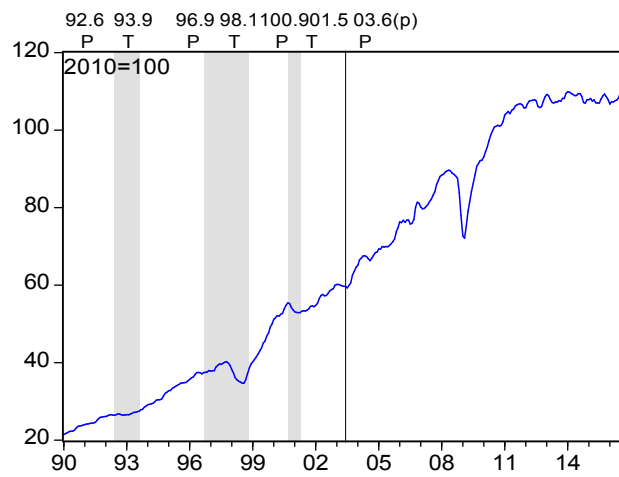
13) 추세순환계열(TC) 그래프임.

14) 음영기간은 제주도의 경기불황기를 의미함.

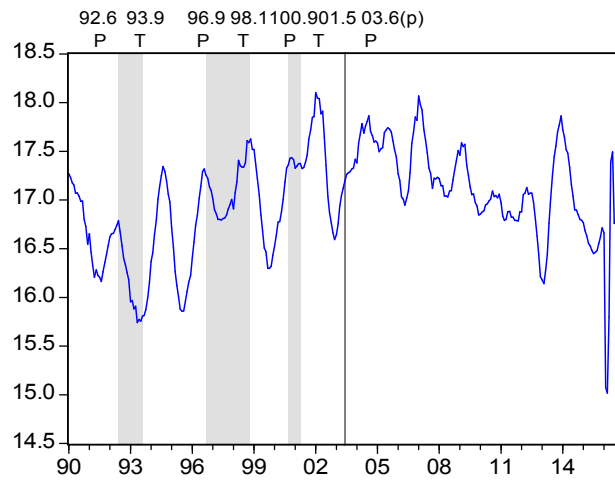
○ 서비스업생산지수(도매 및 소매업, 불변금액지수)



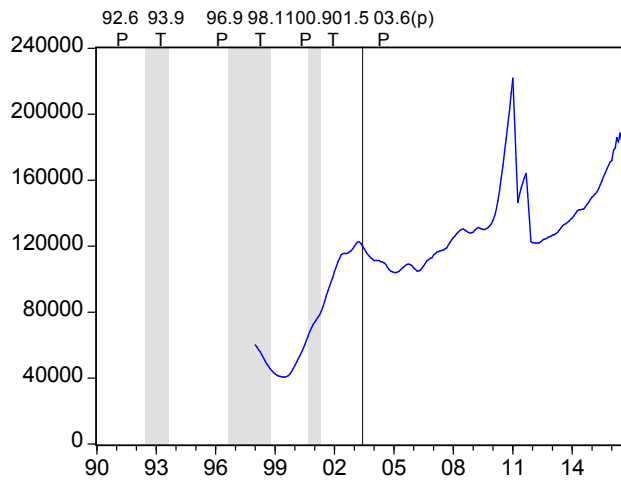
○ 광공업생산지수(전국)



○ 서귀포지역 평균기온(°C)



○ 신용카드이용상품구매액(백만원, 실질)



2. 개별지표의 통계자료

1) 제주지역 선행종합지수(Leading Composite Index)

(2010=100)

연도\월	1	2	3	4	5	6	7	8	9	10	11	12
2003	77.4	77.5	77.8	77.7	77.6	77.5	77.4	77.6	77.7	78.3	78.6	79.0
2004	78.9	79.5	79.7	79.9	79.7	79.9	80.0	80.1	79.9	80.0	80.0	80.2
2005	80.5	80.4	80.8	81.0	81.6	81.7	82.0	82.3	82.6	82.8	83.0	83.4
2006	83.5	83.6	83.6	83.7	83.8	84.3	84.3	84.8	85.7	86.4	87.1	87.1
2007	87.9	88.1	88.3	88.3	88.5	88.4	88.5	88.9	89.0	90.0	90.8	91.5
2008	91.7	91.7	92.3	92.3	92.6	93.0	93.3	93.4	93.4	93.3	92.4	91.5
2009	90.2	90.2	90.6	91.6	92.3	92.6	93.1	93.6	94.4	94.8	94.7	94.9
2010	95.5	96.5	97.2	98.1	98.7	99.7	100.5	101.4	102.0	102.5	103.4	104.3
2011	105.1	104.1	103.4	102.5	103.2	103.7	103.8	104.3	104.5	104.0	103.3	102.6
2012	102.6	103.1	102.9	103.0	103.0	103.1	103.2	102.9	102.6	102.5	102.4	102.1
2013	102.3	102.3	102.5	102.7	103.3	103.9	104.5	104.9	105.2	105.7	106.0	106.5
2014	106.3	106.5	106.3	106.4	106.3	106.0	105.9	105.6	105.7	105.5	105.6	106.3
2015	106.4	106.3	106.3	106.3	106.3	106.1	106.2	106.9	107.3	107.9	108.1	108.2
2016	107.6	104.1	104.2	107.0	111.0	111.6	110.1	109.9	109.7	110.8	111.0	

○ 전월비(Month-to-month Changes)

(단위: %)

연도\월	1	2	3	4	5	6	7	8	9	10	11	12
2003	0.29	0.15	0.34	-0.12	-0.16	-0.07	-0.13	0.17	0.17	0.80	0.35	0.48
2004	-0.09	0.78	0.23	0.31	-0.32	0.22	0.12	0.16	-0.18	0.06	0.06	0.19
2005	0.34	-0.02	0.41	0.23	0.74	0.21	0.36	0.39	0.32	0.18	0.35	0.39
2006	0.20	0.03	0.02	0.15	0.18	0.52	0.05	0.54	1.04	0.87	0.77	0.05
2007	0.93	0.16	0.26	0.06	0.19	-0.07	0.06	0.44	0.11	1.18	0.79	0.77
2008	0.23	0.05	0.60	0.01	0.37	0.43	0.32	0.14	-0.01	-0.19	-0.88	-1.01
2009	-1.45	0.00	0.46	1.06	0.80	0.29	0.62	0.54	0.86	0.32	-0.10	0.26
2010	0.67	0.99	0.77	0.89	0.64	0.95	0.87	0.84	0.56	0.55	0.89	0.88
2011	0.69	-0.91	-0.63	-0.95	0.77	0.39	0.18	0.46	0.16	-0.41	-0.75	-0.65
2012	-0.02	0.48	-0.11	0.07	-0.05	0.11	0.08	-0.29	-0.22	-0.14	-0.05	-0.30
2013	0.19	-0.07	0.20	0.23	0.54	0.62	0.60	0.40	0.22	0.54	0.26	0.51
2014	-0.19	0.14	-0.15	0.08	-0.11	-0.27	-0.10	-0.31	0.07	-0.18	0.09	0.69
2015	0.09	-0.07	-0.02	-0.02	-0.01	-0.17	0.14	0.60	0.38	0.56	0.16	0.16
2016	-0.54	-3.26	0.11	2.65	3.77	0.53	-1.41	-0.18	-0.11	0.98	0.17	

2) 선행종합지수 전년동월비(12-month smoothed change in Leading CI)

(단위: %)

연도\월	1	2	3	4	5	6	7	8	9	10	11	12
2003	3.33	2.92	2.77	2.20	1.64	1.19	0.80	0.77	0.79	1.51	1.86	2.30
2004	2.13	2.81	2.92	3.07	2.56	2.58	2.54	2.49	2.10	1.92	1.76	1.69
2005	1.77	1.48	1.66	1.72	2.32	2.41	2.60	2.90	3.11	3.19	3.35	3.55
2006	3.53	3.33	3.06	2.92	2.79	3.00	2.72	2.95	3.73	4.35	4.90	4.69
2007	5.41	5.32	5.27	4.95	4.73	4.27	3.89	3.89	3.54	4.29	4.65	5.03
2008	4.85	4.50	4.79	4.44	4.46	4.49	4.46	4.25	3.86	3.28	1.99	0.54
2009	-1.35	-1.76	-1.70	-0.95	-0.30	-0.02	0.73	1.42	2.45	2.84	2.77	3.08
2010	3.80	4.81	5.52	6.32	6.79	7.48	7.89	8.19	8.15	8.13	8.47	8.75
2011	8.79	7.08	5.73	4.03	4.07	3.65	3.02	2.85	2.48	1.70	0.57	-0.41
2012	-0.69	-0.45	-0.76	-0.82	-0.85	-0.60	-0.32	-0.53	-0.71	-0.89	-0.92	-1.17
2013	-0.92	-0.88	-0.54	-0.18	0.43	1.09	1.71	2.18	2.45	3.02	3.26	3.72
2014	3.41	3.39	3.03	2.84	2.43	1.79	1.37	0.71	0.47	0.00	-0.15	0.37
2015	0.36	0.23	0.17	0.18	0.21	0.05	0.19	0.80	1.18	1.77	1.94	2.09
2016	1.51	-1.90	-1.91	0.50	4.08	4.47	2.90	2.88	2.94	3.89	3.67	

○ 전월차(Month-to-month Differences)

(단위: %p)

연도\월	1	2	3	4	5	6	7	8	9	10	11	12
2003	-0.36	-0.40	-0.15	-0.57	-0.56	-0.45	-0.40	-0.03	0.03	0.72	0.35	0.44
2004	-0.17	0.67	0.11	0.15	-0.52	0.03	-0.04	-0.05	-0.39	-0.18	-0.16	-0.06
2005	0.07	-0.28	0.18	0.06	0.60	0.09	0.20	0.30	0.21	0.08	0.16	0.20
2006	-0.02	-0.21	-0.27	-0.14	-0.13	0.20	-0.28	0.23	0.78	0.62	0.56	-0.22
2007	0.73	-0.09	-0.05	-0.32	-0.22	-0.46	-0.38	0.00	-0.36	0.75	0.36	0.38
2008	-0.18	-0.35	0.29	-0.35	0.02	0.02	-0.03	-0.21	-0.39	-0.57	-1.29	-1.45
2009	-1.89	-0.41	0.06	0.75	0.64	0.29	0.75	0.69	1.03	0.40	-0.07	0.31
2010	0.71	1.01	0.71	0.80	0.47	0.69	0.42	0.30	-0.04	-0.03	0.34	0.28
2011	0.05	-1.71	-1.36	-1.69	0.03	-0.42	-0.63	-0.17	-0.36	-0.78	-1.13	-0.98
2012	-0.29	0.24	-0.32	-0.05	-0.03	0.25	0.28	-0.21	-0.18	-0.18	-0.02	-0.25
2013	0.24	0.04	0.34	0.36	0.61	0.66	0.63	0.47	0.26	0.57	0.24	0.46
2014	-0.31	-0.03	-0.36	-0.19	-0.41	-0.64	-0.43	-0.66	-0.24	-0.48	-0.15	0.53
2015	-0.02	-0.12	-0.06	0.00	0.03	-0.16	0.14	0.61	0.38	0.58	0.17	0.15
2016	-0.58	-3.41	-0.01	2.41	3.58	0.39	-1.57	-0.01	0.05	0.95	-0.21	

3) 개별지표의 통계¹⁵⁾

○ 건축허가면적

(단위: 천㎡)

연도\월	1	2	3	4	5	6	7	8	9	10	11	12
2003	394	163	231	94	179	178	156	94	85	185	184	137
2004	94	73	90	79	79	114	58	63	96	155	143	124
2005	65	54	45	76	111	93	58	107	82	119	109	112
2006	94	66	66	92	118	195	48	49	109	68	84	213
2007	160	86	69	144	127	94	116	69	30	93	101	56
2008	63	39	121	104	76	111	75	162	76	169	127	197
2009	48	35	63	130	399	78	86	69	53	240	72	154
2010	56	79	84	190	115	206	219	156	91	87	114	249
2011	108	88	200	153	133	230	188	291	193	169	159	496
2012	173	147	195	187	261	301	168	238	149	126	224	242
2013	143	156	206	225	128	291	256	132	149	182	142	173
2014	202	307	224	253	174	177	346	185	213	301	351	723
2015	220	157	335	252	345	357	370	339	295	442	313	447
2016	335	240	347	411	507	399	416	365	495	335	428	

○ 소비자물가지수

(2010=100)

연도\월	1	2	3	4	5	6	7	8	9	10	11	12
2003	80.3	80.7	81.5	81.3	81.0	80.8	81.0	81.4	82.0	82.4	82.2	82.6
2004	83.2	83.7	84.5	84.4	84.3	84.2	85.1	85.6	85.8	85.7	84.9	84.9
2005	85.9	86.3	86.6	86.9	86.7	86.6	87.0	87.2	87.4	87.3	86.8	87.1
2006	87.6	87.5	88.2	88.5	88.6	88.4	88.8	89.2	89.2	88.7	88.4	88.6
2007	88.8	89.2	89.8	90.0	90.0	90.1	90.5	90.5	90.9	91.3	91.5	91.9
2008	92.5	92.8	93.6	94.2	95.1	95.8	96.8	96.4	96.4	96.1	95.1	95.1
2009	95.1	95.8	96.4	96.4	96.4	96.7	97.0	97.4	97.3	97.1	97.3	97.6
2010	98.7	98.8	99.3	99.5	99.6	99.5	100.0	100.2	100.9	101.2	100.9	101.3
2011	102.6	103.6	103.7	103.9	104.1	104.3	104.6	105.1	105.0	104.8	104.7	105.0
2012	105.1	105.4	105.3	105.4	105.4	105.1	104.8	105.5	106.3	106.4	106.0	106.0
2013	106.6	107.0	106.8	106.6	106.9	106.9	107.1	107.3	107.4	107.3	107.1	107.2
2014	107.8	108.0	108.4	108.3	108.4	108.1	108.3	108.8	108.6	108.4	107.9	107.6
2015	108.4	108.2	108.5	108.6	109.2	109.3	109.3	109.4	109.1	109.2	108.9	108.8
2016	108.9	109.3	109.3	109.5	109.7	109.8	110.4	109.9	110.3	110.7	110.7	

15) 데이터는 원계열임.

○ 서비스업생산지수(도매 및 소매업, 불변금액지수)16)

(2010=100)

연도\월	1	2	3	4	5	6	7	8	9	10	11	12
2003	86.7	78.1	86.2	83.7	85.6	82.8	81.1	80.1	84.6	86.9	85.9	89.4
2004	84.6	79.5	86.3	83.7	83.5	83.7	81.1	78.4	83.5	84.9	84.7	89.0
2005	82.6	78.9	87.1	85.0	86.8	85.3	82.3	81.4	86.4	87.2	88.7	92.9
2006	86.7	80.0	90.6	88.6	90.7	88.6	83.4	84.2	92.2	89.6	92.6	96.8
2007	89.9	87.2	94.6	92.6	95.7	93.0	89.9	89.0	95.6	99.0	98.0	100.4
2008	95.2	89.0	98.4	97.1	98.1	94.6	95.5	92.5	95.6	96.3	91.9	95.3
2009	90.6	85.3	93.4	92.8	94.5	96.1	94.0	91.5	99.1	98.2	96.9	103.8
2010	95.1	92.1	100.5	99.1	100.6	100.7	100.1	96.7	101.6	102.7	103.5	107.3
2011	103.4	91.9	105.0	103.3	106.0	105.4	103.0	101.4	104.6	106.1	106.0	109.8
2012	104.7	96.5	105.2	102.6	107.5	105.1	104.7	100.3	105.8	105.7	108.2	109.3
2013	102.3	96.9	106.8	104.5	107.2	104.9	104.0	100.8	104.2	107.9	108.4	108.3
2014	105.1	96.3	106.9	104.1	107.7	105.7	104.3	101.6	104.9	106.7	106.5	111.1
2015	102.3	98.8	108.6	108.0	108.1	104.2	104.6	102.0	108.5	113.5	110.8	113.5
2016	105.5	100.1	112.7	111.1	112.2	110.6	107.9	106.9	109.0	115.3	113.5	

○ 광공업생산지수(전국)17)

(2010=100)

연도\월	1	2	3	4	5	6	7	8	9	10	11	12
2003	58.8	55.3	62.3	60.9	59.8	60.1	57.9	57.9	60.2	67.6	65.5	68.3
2004	61.7	65.2	70.1	68.0	68.1	68.0	65.5	64.1	65.9	71.3	71.9	71.1
2005	70.6	60.8	73.9	71.4	71.6	70.9	70.6	68.1	70.0	76.0	79.5	78.8
2006	74.6	72.1	80.3	76.9	78.7	77.5	71.7	74.9	82.6	79.6	85.2	80.5
2007	81.1	72.0	83.1	81.8	83.2	82.7	81.5	81.7	80.2	92.4	91.7	88.0
2008	90.8	79.8	92.1	90.9	90.9	88.7	88.7	83.5	85.5	91.0	79.3	71.9
2009	67.8	72.4	82.9	84.2	83.4	88.2	89.5	84.6	95.9	92.0	93.9	96.9
2010	94.1	86.1	101.7	101.2	100.1	102.3	102.2	96.5	97.5	105.2	105.4	107.7
2011	105.3	92.0	110.6	106.8	107.2	108.4	106.0	101.6	104.4	109.7	109.3	110.2
2012	102.0	106.1	111.6	106.8	110.7	109.2	106.0	100.3	104.7	108.8	112.6	110.3
2013	111.2	97.3	109.6	109.5	110.6	107.8	108.0	103.9	101.1	113.3	112.2	113.4
2014	106.5	101.2	113.0	112.3	108.5	108.6	112.5	101.2	103.2	110.1	108.7	115.0
2015	108.1	96.0	113.1	109.8	105.2	110.3	108.7	101.4	106.3	112.4	108.5	112.6
2016	105.7	98.2	112.5	107.1	110.1	111.3	110.4	103.7	104.3	110.9	113.7	

16) 기준년도 개편으로 서비스업생산지수(도매및소매업)의 수치가 종전과 차이가 있음.

- 기준년도 개편으로 통계청에서 자료를 2000년부터 제공하고 있어 자료기간(1990년→2000년)이 변경되었음.

17) 기준년도 개편으로 과거 시계열이 모두 변경되었음.

○ 서귀포지역 평균기온

(단위: °C)

연도\월	1	2	3	4	5	6	7	8	9	10	11	12
2003	6.2	9.3	11.1	16.0	19.4	22.5	24.6	27.7	25.6	19.5	17.1	9.9
2004	7.2	9.9	11.8	16.1	19.3	23.6	27.3	28.9	24.8	19.5	14.4	10.9
2005	5.8	6.5	8.9	14.9	18.1	22.3	25.6	26.2	24.8	19.7	15.1	6.6
2006	8.3	8.0	11.0	14.9	17.8	21.6	25.4	28.6	23.1	21.1	15.5	9.9
2007	7.9	10.2	11.5	14.9	19.4	21.8	25.4	28.2	25.1	20.1	13.9	10.3
2008	7.8	6.0	11.1	15.2	18.6	20.8	27.2	27.1	24.7	20.7	14.0	9.8
2009	6.7	10.8	11.7	15.2	18.6	22.1	25.5	26.6	24.5	20.6	13.8	8.9
2010	7.5	9.3	10.8	13.3	18.3	22.0	25.9	28.3	25.5	19.5	14.0	8.9
2011	4.0	9.0	9.3	14.2	18.7	21.7	26.7	26.3	25.1	19.9	17.2	8.3
2012	6.8	6.6	10.8	15.5	19.9	22.4	26.1	27.9	23.0	19.7	13.2	7.9
2013	7.0	8.5	12.2	14.3	19.2	22.2	27.3	29.1	25.4	21.1	13.9	8.7
2014	8.2	8.6	11.9	15.7	19.5	21.6	25.3	25.5	24.3	20.1	15.0	7.7
2015	8.4	8.1	11.1	15.0	19.0	21.2	24.2	26.2	22.8	18.9	15.4	10.1
2016	6.2	7.4	11.1	15.8	18.9	21.7	25.8	27.7	23.7	20.4	14.6	

○ 신용카드이용상품구매액(실질)¹⁸⁾

(단위: 백만원)

연도\월	1	2	3	4	5	6	7	8	9	10	11	12
2003	138,006	128,872	121,717	119,851	117,433	116,066	117,223	108,660	111,666	114,513	105,786	122,880
2004	116,772	112,262	112,469	109,200	108,155	108,879	109,679	105,661	99,322	103,219	105,379	108,649
2005	109,237	102,457	96,329	101,007	106,139	106,740	102,586	109,743	107,369	108,603	110,671	109,483
2006	110,892	100,931	103,490	101,441	105,495	107,757	110,635	112,712	111,670	110,977	112,833	115,476
2007	125,211	112,582	113,407	113,259	120,454	112,177	122,374	119,230	107,508	134,692	125,612	128,490
2008	133,108	122,992	125,459	128,606	128,972	130,183	135,277	123,864	130,490	129,547	123,814	138,428
2009	130,504	124,826	127,454	130,596	132,089	121,340	130,515	131,524	133,116	128,172	142,310	145,809
2010	136,808	122,120	160,165	150,004	161,770	167,643	177,764	190,245	192,690	204,205	216,527	229,333
2011	239,458	126,798	148,539	122,178	138,123	160,729	153,458	162,220	157,762	124,303	124,804	127,048
2012	122,474	111,932	117,999	118,221	128,707	117,580	129,688	122,498	122,015	135,631	127,712	129,913
2013	131,756	115,598	118,719	126,582	136,102	116,635	146,195	131,749	137,000	217,378	132,092	146,968
2014	136,160	129,694	137,492	142,142	135,083	135,948	148,319	139,219	147,422	155,867	149,778	161,450
2015	148,229	136,396	153,650	153,389	151,429	153,989	172,066	161,237	167,930	180,668	169,063	185,441
2016	171,598	164,758	176,468	186,685	183,582	184,138	177,155	199,964	192,901	194,218	194,108	

18) 신용카드이용상품구매액(실질)은 신용카드이용상품구매액/소비자물가지수(2010=100)로 산출됨.

3. 제주지역 선행종합지수 구성지표의 월별 추이¹⁹⁾

구성지표 연. 월	건축허가면적 (%)	전월차 (%p)	소비자물가지수 (2010=100)	전월비 (%)	서비스업생산지수 (도매및소매업) (2005=100)	전월비 (%)
2013.11	1.93	2.36	107.4	0.12	105.1	0.12
2013.12	-2.32	-4.25	107.6	0.16	105.3	0.19
2014.01	-4.17	-1.85	107.7	0.16	105.0	-0.28
2014.02	19.38	23.56	107.9	0.17	104.9	-0.10
2014.03	20.79	1.41	108.1	0.15	104.8	-0.11
2014.04	15.61	-5.18	108.2	0.11	105.0	0.19
2014.05	27.73	12.12	108.3	0.06	105.1	0.08
2014.06	26.00	-1.73	108.3	0.02	105.2	0.05
2014.07	24.98	-1.02	108.3	0.02	105.2	0.09
2014.08	15.54	-9.44	108.3	0.03	105.1	-0.10
2014.09	21.24	5.70	108.4	0.05	105.2	0.08
2014.10	30.07	8.82	108.4	0.03	105.1	-0.08
2014.11	48.49	18.42	108.4	-0.01	105.1	-0.03
2014.12	107.91	59.42	108.4	-0.02	105.3	0.17
2015.01	103.54	-4.37	108.4	-0.03	105.6	0.27
2015.02	88.70	-14.84	108.4	-0.01	105.8	0.22
2015.03	89.80	1.10	108.4	0.04	106.1	0.24
2015.04	78.84	-10.96	108.5	0.11	106.2	0.10
2015.05	70.80	-8.03	108.7	0.17	106.3	0.08
2015.06	34.86	-35.94	108.9	0.19	106.3	-0.01
2015.07	34.53	-0.33	109.1	0.16	106.3	0.07
2015.08	56.55	22.02	109.2	0.07	106.6	0.27
2015.09	54.71	-1.84	109.2	0.01	107.0	0.35
2015.10	62.58	7.87	109.2	0.00	107.5	0.47
2015.11	44.40	-18.18	109.2	0.05	107.9	0.39
2015.12	21.09	-23.31	109.4	0.11	108.3	0.36
2016.01	28.64	7.56	109.1	-0.26	107.5	-0.71
2016.02	23.58	-5.06	107.8	-1.15	106.9	-0.55
2016.03	17.76	-5.82	107.8	-0.01	107.6	0.59
2016.04	20.47	2.71	108.3	0.43	109.3	1.59
2016.05	30.10	9.63	109.5	1.11	110.5	1.13
2016.06	38.42	8.32	109.5	0.03	110.5	-0.05
2016.07	31.78	-6.64	109.8	0.23	109.9	-0.49
2016.08	24.25	-7.53	110.0	0.20	110.2	0.23
2016.09	34.95	10.70	110.2	0.19	109.5	-0.64
2016.10	20.40	-14.55	110.3	0.07	111.0	1.41
2016.11	18.70	-1.70	110.6	110.6	111.2	0.14

19) 데이터는 추세순환계열(TC)임.

구성지표 연. 월	광공업생산지수 (전국) (2005=100)	전월비 (%)	서귀포지역평균기온 (℃)	전월비 (%)	신용카드이용 상품구매액 (실질, 백만원)	전월비 (%)
2013.11	108.1	-0.06	17.8	0.40	135,070	0.49
2013.12	109.5	1.23	17.9	0.52	136,312	0.92
2014.01	109.9	0.40	17.7	-0.79	137,022	0.52
2014.02	109.8	-0.12	17.6	-0.44	138,468	1.06
2014.03	109.4	-0.30	17.5	-0.71	139,817	0.97
2014.04	109.2	-0.21	17.5	-0.22	141,424	1.15
2014.05	108.9	-0.31	17.3	-0.85	142,053	0.44
2014.06	108.9	0.03	17.2	-1.00	142,126	0.05
2014.07	109.4	0.43	17.0	-0.70	142,322	0.14
2014.08	109.4	0.06	16.9	-0.83	142,599	0.19
2014.09	108.7	-0.70	16.9	0.01	143,978	0.97
2014.10	107.1	-1.44	16.8	-0.30	145,356	0.96
2014.11	106.9	-0.16	16.8	-0.28	146,824	1.01
2014.12	107.8	0.84	16.8	-0.05	148,413	1.08
2015.01	107.8	0.00	16.8	-0.14	149,772	0.92
2015.02	108.2	0.31	16.7	-0.48	150,683	0.61
2015.03	107.5	-0.65	16.6	-0.36	151,779	0.73
2015.04	107.8	0.31	16.6	-0.44	153,057	0.84
2015.05	107.0	-0.71	16.5	-0.16	154,997	1.27
2015.06	107.0	-0.03	16.5	-0.29	157,202	1.42
2015.07	107.0	-0.03	16.4	-0.20	159,643	1.55
2015.08	108.0	1.00	16.5	0.09	162,234	1.62
2015.09	108.8	0.68	16.5	0.11	164,576	1.44
2015.10	109.3	0.49	16.6	0.43	166,942	1.44
2015.11	108.6	-0.61	16.6	0.40	168,987	1.22
2015.12	107.8	-0.74	16.7	0.56	171,049	1.22
2016.01	106.7	-1.02	16.7	-0.31	171,926	0.51
2016.02	107.3	0.53	15.1	-9.53	178,254	3.68
2016.03	107.2	-0.06	15.0	-0.38	179,446	0.67
2016.04	107.6	0.31	15.8	5.20	185,872	3.58
2016.05	107.8	0.19	17.4	10.06	183,152	-1.46
2016.06	108.3	0.49	17.5	0.61	188,540	2.94
2016.07	109.7	1.26	16.8	-4.20	183,411	-2.72
2016.08	109.2	-0.46	16.8	0.45	174,899	-4.64
2016.09	108.9	-0.21	16.9	0.32	172,799	-1.20
2016.10	107.8	-1.07	16.9	0.03	188,151	8.88
2016.11	108.7	0.84	16.5	-2.24	201,123	6.89

부록

1. 제주지역 동행종합지수 구성지표 목록

자 료 명	단 위	자료기간	작성기관	자료출처
광공업생산지수(제주)	2010=100	1993년 1월 ~	통계청	통계청
전력판매량(주택용)	MWh	1990년 1월 ~	한국전력제주지사	한국전력제주지사
관광객 수	명	1990년 1월 ~	제주특별자치도 관광협회	제주특별자치도 관광협회
대형마트판매액(실질)	백만원	1997년 1월 ~	제주발전연구원	통계청
농산물소득(실질)	백만원	1993년 1월 ~	제주발전연구원	제주농협지역본부
비농가취업자수	천명	1998년 1월 ~	통계청	통계청

2. 제주지역 선행종합지수 구성지표 목록

자 료 명	단 위	자료기간	작성기관	자료출처
건축허가면적	천㎡	1990년 1월 ~	제주특별자치도	제주특별자치도
소비자물가지수	2010=100	1990년 1월 ~	통계청	통계청
서비스업생산지수 (도매및소매업, 불변금액지수)	2010=100	2000년 1월 ~	통계청	통계청
광공업생산지수(전국)	2010=100	1993년 1월 ~	통계청	통계청
서귀포지역 평균기온	℃	1990년 1월 ~	제주지방기상청	제주지방기상청
신용카드이용 상품구매액(실질)	백만원	1998년 1월 ~	제주발전연구원	한국은행제주본부

3. 주요 용어

가. 경기종합지수(Composite Index, CI)

- 경기변동의 방향·국면·전환점과 속도 및 진폭을 측정할 수 있는 경기지표의 일종임.
- CI는 앞으로의 경기를 단기적으로 예측할 수 있는 선행종합지수(Leading CI), 현재의 경기상태를 측정할 수 있는 동행종합지수(Coincident CI) 및 현재의 경기를 사후적으로 확인해 주는 후행종합지수(Lagging CI) 3가지로 구분됨.
- 경기종합지수를 작성할 때에는 경기변동 상황이 잘 나타날 수 있도록 개별 구성지표의 월별 통계자료에서 계절요인과 불규칙요인 등 비경기적 변동요인을 통계적 방법을 사용하여 제거한 후 작성하여야 함.
- 제주경기종합지수는 제주지역 경제에 관한 각종 경제시계열 자료를 이용하여 현시점까지의 경기변동과 순환주기를 분석하고, 경기전환점의 파악 및 진폭, 진행속도 등을 분석함으로써 이를 바탕으로 향후 제주지역의 경기 변동폭과 속도를 예측하기 위한 것임.

나. 계절조정 및 불규칙 변동조정(Seasonal and Irregular Adjustment)

- 경제지표의 원래 시계열은 경기적 변동요인과 비경기적 변동요인으로 구성되며 경기적 변동요인에는 추세변동요인과 순환변동요인이 있고, 비경기적 변동요인에는 계절의 변화에 따라 생기는 계절변동요인과 천재지변 등으로 인한 불규칙 변동요인 등으로 구성되어 있음.
- 계절변동 요인은 통계적 방법인 X-12-ARIMA 방식을 이용하여 제거하였으며, 불규칙 변동요인은 불규칙 정도에 따라서 3개월 또는 6개월 이동평균으로 조정함.

다. 순환변동치(Cyclical Component)

- 동행종합지수는 경제성장에 따른 증가추세와 경기의 상승, 하강 움직임을 동시에 포함하고 있는데, 그 중 증가추세를 제거하고 경기의 상승, 하강 움직임만을 추출하여 산출한 것을 순환변동치라고 함.
- 따라서 동행종합지수 순환변동치는 현재의 경기국면과 전환점을 보다 명확하게 측정·판단하기 위하여 동행종합지수의 보조지표로서 사용하고 있음.
- 동행종합지수 순환변동치는 대개 100을 기준으로 상하로 움직이는데, 순환변동치의 절대적 크기 또는 증감차 보다는 그 움직임의 방향(상승 또는 하강)에 더 큰 의미가 있음.

라. 선행종합지수 전년동월비(12-month smoothed change in Leading CI)

- 선행종합지수 전년동월비는 선행종합지수보다 경기전환점이 더 빨리 나타나는 경향이 있어 경기전환점을 예측하는 보조지표로 사용되어짐 이는 동행종합지수 순환변동치와 마찬가지로 비율의 크기 또는 진폭보다는 그 움직이는 방향에 더 큰 의미가 있음.
- 일반적인 전년동월비는 당해 월의 12개월 전의 수치와 현재 수치를 비교하는 것에 비해 선행종합지수 전년동월비는 전년동월비 자료의 불규칙성으로 인한 왜곡현상을 완화하기 위하여 전년동월의 중심항 12개월 이동평균치(전년동월과 그 이전 5개월 및 이후 6개월치의 평균)에 대한 증감률을 도출함.

마. 경기순환일(Recurring Phase of Business Cycle)

- 경기순환이라 함은 일정한 기간을 두고 호황기와 불황기가 주기적으로 반복되는 현상을 말하는 것으로, 이 과정에서 대체로 동질적인 성격의 경제활동이 나타나는 기간을 국면(Phase)이라고 함.
- 경기순환의 한 저점에서 정점까지를 확장국면, 정점에서 저점까지를 수축국면이라 하고, 확장국면과 수축국면을 포함한 저점에서 저점(또는 정점에서

정점)까지를 순환주기(Cyclical Period)라고 함.

- 국면의 구분은 한 국면 내에서의 경제활동 분석을 용이하게 하고 경기순환을 분석·예측하는데 도움이 됨.

바. 기준순환일(Reference Turning Date)

- 기준순환일이란 국민경제 전체의 순환변동에서 국면전환이 발생하는 경기전환점(Turning Point)을 의미함 즉, 경기가 수축에서 확장국면 또는 확장에서 수축국면으로 전환하는 시점으로, 확장국면에서 수축국면으로 전환할 때는 경기정점(Peak)이 나타나며, 수축국면에서 확장국면으로 전환할 때는 경기저점(Trough)이 나타남.
- 기준순환일은 개별지표를 선행·동행·후행지표로 구분하고 이에 따른 경기대응성을 평가하는 기준이 되는 한편, 경기가 처해 있는 국면상의 위치를 파악하는데 참고가 됨.
- 제주지역의 기준순환일은 동행종합지수의 보조지표인 동행지수 순환변동치를 참고로 하여 결정하였음.

제주지역의 기준순환일과 국면지속기간

구	분	기 준 순 환 일			지 속 기 간(개월)			
		저 점	정 점	저 점	확장기	수축기	순환기	
제	주	제 1 순 환 기	-	92.6	93.9	-	15	-
		제 2 순 환 기	93.9	96.9	98.11	36	26	62
		제 3 순 환 기	98.11	00.9	01.5	22	8	30
		제 4 순 환 기	01.5	03.6(p)	-	25	-	-
전	국	제 5 순 환 기	-	92.1	93.1	-	12	-
		제 6 순 환 기	93.1	96.3	98.8	38	29	67
		제 7 순 환 기	98.8	00.8	01.7	24	11	35
		제 8 순 환 기	01.7	02.12	05.4	17	28	45
		제 9 순 환 기	05.4	08.1(p)	09.2(p)	33	13	46

제주지역 선행종합지수의 시차성 검토

구 분	동행종합지수			선행종합지수			시 차		
	저 점	정 점	저 점	저 점	정 점	저 점	저 점	정 점	평 균
제1순환	-	'92.6	'93.9	-	'92.1 (-6개월)	'93.1 (-9개월)	-	-	-
제2순환	'93.9	'96.9	'98.11	'93.1 (-9개월)	'95.1 (-20개월)	'98.8 (-3개월)	-	-	-
제3순환	'98.11	'00.9	01.5	'98.8 (-3개월)	'00.1 (-9개월)	'01.4 (-1개월)	-	-	-
제4순환	01.5	03.6(p)	-	'01.4 (-1개월)	'02.6(p) (-12개월)				
평 균	-	-	-	-	-	-	-4.3개월	-11.8개월	-8.0개월

4. 제주지역 경기종합지수의 작성방법

- 경기종합지수를 작성하기 위해서는 시산작업(Simulation)을 해야 하는데, 시산작업이란 최적의 구성지표 조합(Combination)을 도출하기 위해 경제부문 별로 선정된 후보지표를 이용하여 지표의 조합내용을 변경시키면서 경기종합지수를 작성하는 과정을 의미함.
- 제주지역 경기동행종합지수인 경우, 비농가취업자수, 광공업생산지수(제주), 관광객 수, 농산물소득(실질), 대형마트판매액(실질), 전력판매량(주택용) 6개의 지표를 조합하는 것이 제주지역 경기동향을 가장 잘 설명하는 것으로 나타났다.
- 제주지역 경기선행종합지수인 경우, 건축허가면적, 소비자물가지수, 서비스업 생산지수(도매 및 소매업, 불변금액지수), 광공업생산지수(전국), 서귀포지역 평균기온, 신용카드이용상품구매액(실질) 6개의 지표를 조합하는 것이 제주지역 경기순환주기를 가장 잘 설명하는 것으로 나타났다.
- 최종적으로 선정된 구성지표들을 MCD(Months for Cyclical Dominance)²⁰⁾

20) MCD란 X-12-ARIMA 과정을 거친 계절조정계열에서 추세·순환요인의 평균변동률(변동률의 절대치평균)이 불규칙요인의 평균변동률을 능가하는 최초의 개월을 말함.

에 따른 불규칙성을 감안하여 $MCD \leq 3$ 이면 3개월 이동평균방법을, $MCD \geq 4$ 이상이면 6개월 이동평균방법을 사용하여 불규칙성을 제거하였음.

제주지역 경기동행종합지수 구성지표의 불규칙 정도(MCD)

단위: 개월

구 분	광공업 생산지수(제주)	전력판매량 (주택용)	관광객 수	대형마트 판매액(실질)	농산물소득 (실질)	비농가 취업자수
MCD	3	2	6	2	5	1

제주지역 경기선행종합지수 구성지표의 불규칙 정도(MCD)

단위: 개월

구 분	건축 허가면적	소비자 물가지수	서비스업 생산지수 (도매및소매업)	전국광공업 생산지수	서귀포지역 평균기온	신용카드이용 상품구매액 (실질)
MCD	6	1	2	3	1	2

- 제주지역 경기종합지수는 첫째, 개별 구성지표의 비경기적 요인을 제거하기 위해 X-12-ARIMA에 의한 계절조정 및 3개월 또는 6개월 말항 이동평균을 이용하여 추세순환계열을 산출하였음 둘째, 각 구성지표들이 경기변동에 반응하는 순환진폭이 서로 달라, 이를 그대로 평균하면 진폭이 큰 구성지표에 의하여 경기종합지수 전체의 움직임이 좌우될 수 있기 때문에 이를 방지하기 위하여 각 구성지표의 순환진폭이 평균적으로 모두 같아지도록 조정하는 각 구성지표별 표준화작업을 수행하였음 셋째, 종합지수 상호비교가 가능하도록 진폭조정 작업을 수행하였음 넷째, 시작년월을 100으로 하여 조정된 평균증감률을 누적함으로써 경기종합지수의 원지수를 산출한 뒤, 원지수를 기준년도(2010년)로 조정한 제주지역 경기종합지수를 산출하였음 다섯째, 제주지역 경기종합지수는 과거 고도성장의 영향으로 강한 성장추세를 가지고 있어 경기순환적인 움직임을 확인할 수 있는 순환변동치, 전년동월비, 평활화 6개월전비, 평활화 12개월전비 등의 보조지표를 산출하였음.

2016년 11월 제주경기종합지수

인 쇄 일 2017. 1.

발 행 일 2017. 1.

발 행 인 강기춘 제주발전연구원장

발 행 처 제주발전연구원

□ 이 책에 실린 내용은 출처를 밝히는 한 자유로이 인용할 수 있으나 無斷 轉載나 複製는 금합니다.