

사람과 자연이 공존하는 청정 제주

주간 농업동향

2019년 5월 27일(월)



목 차

1. 주간 날씨정보 1

2. 주간 농사정보 2

- ▶ 집중호우 이후 농작물 관리요령(2019-3호)

3. 주요 농축산물 가격정보3

- ▶ 품목별(식량작물, 특용작물, 채소류) 도매가 정보
- ▶ 과일류 도매가 정보
- ▶ 가축 및 축산물 산지시세

4. 농림축산식품 정책동향 7

- ▶ 농식품부, 환경부 남은 음식물 급여 양돈동가 아프리카돼지열병(ASF) 예방 공동 대응
- ▶ 붉은불개미 유입 방지를 위한 국경검역 강화

5. 사업신청 및 홍보안내 9

- ▶ '19~'20년산 주요 채소류 재배의향(1차)조사 홍보 강화
- ▶ 아프리카돼지열병(ASF) 발생 동향

1 주간 날씨정보

기상 전망

- ☞ 저기압의 영향으로 27일에 비가 오겠고, 그 밖의 날은 고기압의 영향으로 대체로 맑겠습니다.
- ☞ 기온은 평년(최저기온: 16~18℃, 최고기온: 23~24℃)과 비슷하거나 조금 높겠습니다.
- ☞ 강수량은 평년(1~7mm)과 많겠습니다.
- ☞ 바다의 물결은 제주도전해상과 남해서부먼바다에서 27일에 2~4m로 높게 일고, 그 밖의 날은 0.5~3.0m로 일겠습니다.
- ☞ 27일에는 발달한 저기압이 지나면서 우리나라 주변의 기압경도가 커, 바람이 매우 강하게 불겠으니, 시설물 관리와 안전사고에 유의하기 바랍니다.

날씨 및 기온

☑️ 육상날씨

- 01일~03일은 오전, 오후 구분 없이 일별로 예보합니다.
- 2019년 4월 30일부터 중기 육상날씨 신뢰도 정보 대신 강수확률 정보를 제공합니다.

지역	27일(월)		28일(화)		29일(수)		30일(목)		31일(금)		01일(토)	02일(일)	03일(월)
	오전	오후	오전	오후	오전	오후	오전	오후	오전	오후			
제주도	80%	80%	40%	10%	10%	10%	10%	10%	10%	10%	30%	20%	20%

☑️ 최저/최고기온(℃)

지역	도시	27일(월)	28일(화)	29일(수)	30일(목)	31일(금)	01일(토)	02일(일)	03일(월)
제주도	제주	20 / 23	17 / 22	17 / 24	18 / 24	18 / 25	19 / 24	19 / 25	19 / 25
	서귀포	19 / 23	16 / 23	17 / 24	18 / 24	18 / 25	19 / 24	19 / 25	19 / 26
	성산	20 / 22	14 / 23	14 / 24	16 / 24	16 / 23	16 / 24	16 / 24	17 / 25
	성판악	15 / 18	11 / 19	12 / 22	14 / 21	13 / 18	14 / 20	14 / 21	14 / 23
	고산	19 / 21	15 / 20	15 / 22	17 / 22	17 / 22	17 / 22	17 / 23	18 / 24
	이어도	19 / 19	17 / 20	17 / 21	18 / 21	18 / 19	18 / 21	19 / 21	16 / 18
	추자도	18 / 19	15 / 19	15 / 21	16 / 22	14 / 20	16 / 21	16 / 22	16 / 24

* 자료 출처 : 날씨누리

2 주간 농사정보

☐ 집중호우 이후 농작물 관리요령(2019-3호)

- 5. 27. 09:00시 기상청 발표에 따르면 호우경보(제주도 산지, 북부), 호우주의보(제주도남부, 동부, 서부)가 11:00시 이후 발효되어 오늘 밤 21시까지 많은 비가 예상되고 있는 상황임
- 이번 비의 영향으로 수확중 보리, 개화중인 단호박, 수확중인 봄감자 포장 일부 침수, 과중 발아중인 더덕 포장 유실되는 피해가 나타날 수 있음
- 생육기 작물은 침수가 되었던 포장은 포장 배수로 관리 및 병해충방제 등 농작물 특별관리가 필요함

I 기상특보 정보(2019. 5. 27. 09:00발표, 발효 11:00이후)

- 호우경보 : 제주도(산지, 북부) , 주의보 : 제주도(남부, 동부, 서부)
- ※ 예상 강수량(21시까지): 30 ~ 80mm(많은 곳 200mm이상, 남부 100mm이상)

II 주요지역 강수량(5. 27. 08:00, 제주도 재난안전대책본부)

지역별	송당	덕천	성읍1	성읍2	토산1	난산
강수량(mm)	34.5	15	56	48.5	40.5	42
지역별	산양	금악	색달	제주	서귀포	고산
강수량(mm)	61.5	59	147	1	44	33.3

III 농작물 관리요령

- 시설 만감류, 과채류, 화훼류: 환기 철저, 배수로 재정비
- 감 자: 침수 및 비바람에 상처가 나면 병해충 감염위험 높음
⇒ 물 빨 도랑 재정비와 비가 그치는 즉시 역병, 무름병 등 병해충 방제
- 단호박, 수박: 물 빨 도랑 재정비와 상처난 농작물 작물보호제 살포
- 더 덕: 물 빨 도랑 재정비와 피해상황 확인 작물보호제 살포 또는 재피여부 결정
- 노지감귤: 만개기 이후 감귤원 더덩이병, 잿빛곰팡이병 방제

* 자료 출처 : 제주특별자치도농업기술원

3

주요 농축산물 가격정보

품목별 도매가 정보

(2019. 5. 27. 기준 / 단위: 원)

식량작물

메밀



전국 평균 도매가격(상품기준)			등락률(%)	
판매 단위	당일 가격	1주일전	전년대비	
1kg	2,920	2,920	↑	4.3
1개월전	1년전	평년	평년대비	
2,920	2,800	2,691	↑	8.5

콩(흰콩)



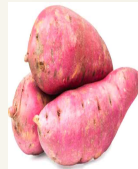
전국 평균 도매가격(상품기준)			등락률(%)	
판매 단위	당일 가격	1주일전	전년대비	
35kg	196,200	194,200	↑	8.6
1개월전	1년전	평년	평년대비	
193,450	180,650	154,767	↑	26.8

감자



전국 평균 도매가격(상품기준)			등락률(%)	
판매 단위	당일 가격	1주일전	전년대비	
20kg	44,800	47,000	↓	9.2
1개월전	1년전	평년	평년대비	
47,850	49,350	44,677	↑	0.3

고구마



전국 평균 도매가격(상품기준)			등락률(%)	
판매 단위	당일 가격	1주일전	전년대비	
10kg	35,200	37,400	↓	20.3
1개월전	1년전	평년	평년대비	
35,350	44,150	29,640	↑	18.8

특용작물

참깨



전국 평균 도매가격(상품기준)			등락률(%)	
판매 단위	당일 가격	1주일전	전년대비	
30kg	499,200	499,200	↑	0.2
1개월전	1년전	평년	평년대비	
496,950	498,000	524,667	↓	4.9

땅콩



전국 평균 도매가격(상품기준)			등락률(%)	
판매 단위	당일 가격	1주일전	전년대비	
30kg	354,000	352,000	↑	48
1개월전	1년전	평년	평년대비	
350,000	239,250	254,600	↑	39.0

* 자료 출처 : aT KAMIS(한국농수산물유통공사)

채 소 류

(2019. 5. 27. 기준 / 단위 : 원)

당 근



전국 평균 도매가격(상품기준)			등락률(%)	
판매 단위	당일 가격	1주일전	전년대비	
20kg	32,200	32,200	↓	7.2
1개월전	1년전	일평년	평년대비	
37,200	34,700	32,453	↓	0.8

간마늘



전국 평균 도매가격(상품기준)			등락률(%)	
판매 단위	당일 가격	1주일전	전년대비	
20kg	113,500	113,500	↓	15.4
1개월전	1년전	평년	평년대비	
113,500	134,167	128,977	↓	12.0

파프리카



전국 평균 도매가격(상품기준)			등락률(%)	
판매 단위	당일 가격	1주일전	전년대비	
5kg	15,800	17,400	↓	19.0
1개월전	1년전	평년	평년대비	
18,550	19,500	19,633	↓	19.5

무



전국 평균 도매가격(상품기준)			등락률(%)	
판매 단위	당일 가격	1주일전	전년대비	
18kg	8,750	8,980	↓	54.2
1개월전	1년전	평년	평년대비	
9,150	19,100	12,783	↓	31.5

양 파



전국 평균 도매가격(상품기준)			등락률(%)	
판매 단위	당일 가격	1주일전	전년대비	
20kg	11,600	11,800	↓	18.3
1개월전	1년전	일평년	평년대비	
16,800	14,200	14,333	↓	19.1

배 추



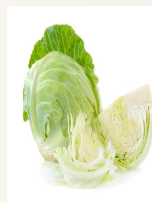
전국 평균 도매가격(상품기준)			등락률(%)	
판매 단위	당일 가격	1주일전	전년대비	
10kg	4,100	4,600	↓	21.9
1개월전	1년전	평년	평년대비	
3,605	5,250	6,927	↓	40.8

파



전국 평균 도매가격(상품기준)			등락률(%)	
판매 단위	당일 가격	1주일전	전년대비	
1kg	1,540	1,580	↓	3.1
1개월전	1년전	평년	평년대비	
1,245	1,590	1,743	↓	11.6

양배추




전국 평균 도매가격(상품기준)			등락률(%)	
판매 단위	당일 가격	1주일전	전년대비	
8kg	6,300	6,900	↑	15.1
1개월전	1년전	평년	평년대비	
4,700	5,475	5,930	↑	

* 자료 출처 : aT KAMIS(한국농수산식품유통공사)


과 일 류

(2019. 5. 27. 기준 / 단위 : 원)


하우스 감귤(3kg)

	당일 가격	1주전	1년전	등락률(%)	
				전주대비	전년대비
	20,900	20,600	23,000	↑ 1.5	↓ 9.1


망고(5kg)

	당일 가격	1주전	1년전	등락률(%)	
				전주대비	전년대비
	38,400	37,200	35,200	↑ 3.2	↑ 9.1


멜론(8kg)

	당일 가격	1주전	1년전	등락률(%)	
				전주대비	전년대비
	31,000	29,800	31,900	↑ 4.0	↓ 2.8


수박(1개)

	당일 가격	1주전	1년전	등락률(%)	
				전주대비	전년대비
	17,600	18,600	18,100	↓ 5.4	↓ 2.8

토마토(10kg)

	당일 가격	1주전	1년전	등락률(%)	
				전주대비	전년대비
	16,800	17,800	20,050	↓ 5.6	↓ 16.2

참외(10kg)

	당일 가격	1주전	1년전	등락률(%)	
				전주대비	전년대비
	41,800	37,000	36,700	↑ 13.0	↑ 13.9

※ 전국평균도매가격(상품기준)

※ 자료 출처 : aT KAMIS(한국농수산물유통공사) & 제주특별자치도감귤출하연합회

축산물 소매가 정보

(2019. 5. 22. 기준 / 단위: 원)

쇠고기(한우등심)

판매 단위	전국 평균 소매가격(상품기준)		등락률(%)
	당일가격	1주일전	전주대비
kg	87,670	84,330	↑ 4.0
		1개월전	전월대비
		84,330	↑ 4.0

돼지고기(삼겹살)

판매 단위	제주 평균 소매가격(상품기준)		등락률(%)
	당일가격	1주일전	전주대비
kg	26,030	24,700	↑ 5.4
		1개월전	전월대비
		22,580	↑ 15.3

닭고기

판매 단위	전국 평균 소매가격(상품기준)		등락률(%)
	당일가격	1주일전	전주대비
kg	6,670	6,670	-
		1개월전	전월대비
		6,470	↑ 3.1

계란(특란)

판매 단위	전국 평균 소매가격(상품기준)		등락률(%)
	당일가격	1주일전	전주대비
10개	2,560	2,560	-
		1개월전	전월대비
		2,390	↑ 7.1

가축 및 축산물 산지시세

(2019. 5. 22. 기준 / 단위: 천원)

한우(600kg)

판매 단위	당일가격	전주가격	1년전
	7,173	6,898	6,948
등락률 (%)	전주대비		전년대비
	↑ 4.0	↑ 3.2	

돼지(110kg)

판매 단위	당일가격	전주가격	1년전
	432	476	411
등락률 (%)	전주대비		전년대비
	↓ 9.2	↑ 5.1	

육계(원/kg)

판매 단위	당일가격	전주가격	1년전
	1,100	1,375	1,411
등락률 (%)	전주대비		전년대비
	↓ 20	↓ 22.0	

* 자료 출처: 제주특별자치도 축산과 ☎ 710-2125

농식품부·환경부, 남은음식물 급여 양돈농가 아프리카돼지열병(ASF) 예방 공동 대응

- 돼지농장별 전담 담당관제 시행, 남은음식물 급여 중단시까지 합동 지도·점검 실시 -

- 농림축산식품부와 환경부는 아프리카돼지열병(이하 ASF) 예방을 위하여 전국의 남은음식물 급여 양돈농가(257호)에 대하여 합동으로 농장별로 전담하여 관리하는 **“남은음식물 급여 양돈농가 담당관제” 강화**

《 주 요 내 용 》

- ◇ 농림축산식품부와 환경부는 중국 등 주변국에서 아프리카돼지열병(ASF)이 확산되고, 국내 유입이 우려됨에 따라 남은음식물 급여 양돈농가 방역관리를 강화하기 위하여 합동으로 **“남은음식물 급여 양돈농가별 담당관제” 시행**
- ◇ 주요 추진개요
 - 시행시기: '19. 5월부터
 - 관리대상: 남은음식물 급여 양돈농가 257농가(직접처리 173, 업체처리 84)
 - 담당관 지정: 남은음식물 급여 양돈농가별[(현행) 농식품부, 지자체 → (강화) 농식품부, 환경부, 지자체] 공무원 3명을 담당관으로 지정·관리
 - 직접 농장지도·점검방식: 월 2회방문 지도·점검, 매주 전화 또는 카톡 등 (농가별 관리카드 작성 관리)
 - 지도·점검사항: i) 남은음식물 급여 열처리시설 구비와 정상가동 여부
ii) 남은음식물 급여시 적정처리(80℃ 30분) 여부
iii) 매일 임상증상 관찰과 조기 신고 등 방역지도
- 남은음식물이 아프리카돼지열병 발생의 주요 위험요인으로 보고, 양돈농가가 남은음식물 급여 시 적정 열처리 지침을 준수하는지를 각 부처가 지도·점검 실시
 - * 남은음식물 급여 양돈농가 : 총 257농가(직접처리 173농가, 업체처리 84농가)
- 주변국의 ASF 확산이 심각하고, 해외 여행객의 휴대 축산물에서 ‘ASF 바이러스 유전자’ 검출
 - * 휴대축산물 유전자 검출 : 17건(소시지9, 순대4, 만두1, 햄버거1, 훈제돈육1, 피자1)
 - * 담당관제 시행 : (현행) 농식품부, 지자체 → (강화) 농식품부, 환경부, 지자체 합동

* 자료 출처 : 농림축산식품부

❄️ 붉은불개미 유입 방지를 위한 국경검역 강화 ❄️

- ‘중국산 조경용 석재(石材)’ 적재 컨테이너 전체 개장검사 등 시행 -

- 농림축산식품부는 지난 4. 24일과 5. 20일 중국으로부터 수입된 ‘조경용 석재’ 적재 컨테이너 내부에서 붉은불개미가 연이어 발견됨에 따라 검역을 강화하여 5. 27일부터 시행
 - * 붉은불개미가 ‘17년 9월 이후 총 10회가 발견되었으며, 이 중 수입 화물에서 6회 (조경용 석재 3회, 고무나무묘목 1회, 대나무 1회, 진공청소기 1회)가 발견됨
- 검역강화의 주요 내용은 ‘중국산 조경용 석재’ 가 적재된 컨테이너에 대해 표본 추출(약 80%) 방식에서 전체 개장검사 체계로 확대 실시
 - * 표본추출 기준 : 1~3개는 전량, 4~6개는 4개 이상, 7~10개는 5개 이상, 11~20개는 6개 이상, 21~30개는 8개 이상, 31~50개는 10개 이상, 51개 이상은 15개 이상
- 다만, ‘중국산 조경용 석재’ 에 대한 전체 개장검사로 인한 민원불편 해소를 위해 화주가 자진하여 소독하도록 하고, 수용할 경우 소독 후 기존 방식대로 표본추출 검사를 실시
- 또한, 다른 국가산 ‘조경용 석재’ 등에 대해서도 붉은불개미가 발견될 경우 컨테이너 전체 개장검사를 실시한다고 밝혔다.
- ‘조경용 석재’ 는 ‘18. 9월 동 물품에서 붉은불개미가 처음 발견된 이후 ‘18. 11월 병해충 전염우려 물품으로 지정하여 검역을 시행
- 그간 붉은불개미 의심개체 발견 시 지역본부에서 1차 진단하고 해당 시료를 경북 김천시 소재 검역본부에 송부하여 최종 확진하여 왔으나, 앞으로는 지역본부에서 1차 진단 후 영상시스템을 활용하여 검역본부에서 확진하는 방식으로 개선하여 긴급조치가 신속히 이루어질 수 있도록 조치해 나갈 예정
- 이렇게 진단 절차가 ‘ 발견 이후 최종 확진까지의 소요, 시간이 3~4시간에서 1시간 정도로 단축
- 농식품부는 수입자, 수입물품 취급 종사자 등에게 붉은불개미 등 외래병해충 발견 즉시 신고(☎054-912-0616)하여 주실 것을 당부

* 자료 출처 : 농림축산식품부

❄️ '19~'20년산 주요 채소류 재배의향(1차) 조사 홍보 강화 ❄️

□ 조사개요

- 조사횟수 : 년 3회
 - 1차 조사(파종전) : 2019. 05. 01. ~ 05. 31.
 - 2차 조사(파종기) : 2019. 07. 01. ~ 08. 31.
 - 3차 조사(파종후) : 2019. 10. 01. ~ 10. 31.
- 주 관 : 행정시장(읍·면·동)
- 방 법 : 읍·면·동별 마을(행정리)별 기준으로 조사

□ 중점 추진사항

- 주요 채소류(12개 품목)에 대한 재배의향(1차) 조사 실시
 - 월동무, 양배추, 당근, 마늘, 양파, 브로콜리, 쪽파, 콜라비 등
- 2019년 월동채소 분야 달라지는 사항 집중 홍보
 - 농작물 재배면적 신고자에 대한 인센티브 부여(가점 부여)
. 친 서민 농정시책 사업
 - 농작물 재배면적 미 신고 필지에 대한 농업재해 피해지원 제외
 - 초지 내 농작물 무단 재배 시 각종 정책지원 사업 지원 제외
 - ※ 초지법 개정중(실태조사 시기 7월 → 9~10월, 원상회복 명령 조치 등)

□ 협조사항

- 농업인 홍보강화 및 통계 신뢰도 제고를 위한 조사 적극 협조 : '19.5월말
- 행정시에서는 마을사무소의 협조를 받아 조사결과 제출 : '19.6.7한
- 담당부서: 제주특별자치도 식품원예과(064-710-3183)

❄️ 아프리카돼지열병(ASF) 발생 동향 ❄️

- ASF 발생국('19.5.17.기준) : 47개국(아프리카 29, 유럽 13, 아시아5)
 - 아시아4개국: 중국 134건(홍콩 1건 포함), 몽골 11건, 베트남 2,332건, 캄보디아 7건
- 중국 여행객 휴대 축산물에서 ASF 바이러스 유전자 검출 : 17건
 - 인천·제주·김해·청주·무안공항, 평택·군산항 등 검출
- 아프리카돼지열병 유입방지 및 자율방역 역량강화 교육 실시 : 2019.06.03.(월) 14:00
 - 주관/주최 및 장소: 제주특별자치도 수의사회 / 제주특별자치도/ 농어업인회관 대강당(1층)
 - 참석대상: 양돈농가 및 관련단체, 양돈 수의사 등 200여명
- 담당부서: 제주특별자치도 동물방역과(064-710-2153)