

2019. 2.

2019년 주요업무보고

목 차

I.	일	반	현	황	1
II.	2018년	현장대응	활동상황		4
III.	2018년	추진성과	및	반성	5
IV.	2019년	목표와	추진전략		7
V.	2019년	주요업무	추진계획		9
VI.	도정질문	추진사항			21
VII.	2018년	행정사무감사	처리결과		23
VIII.	의원	제안사항	추진상황		25

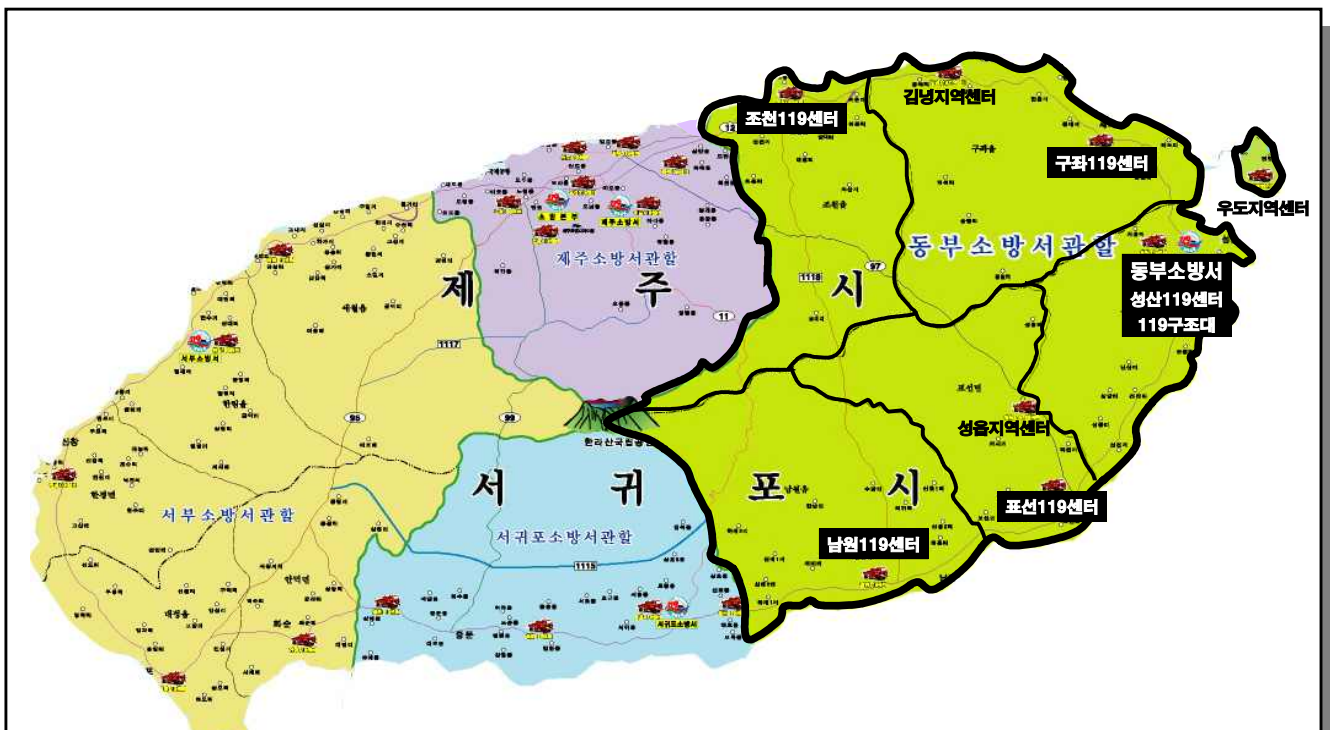
I. 일반 현황

1 지역 특성

- 전통문화와 관광 및 1차 산업이 조화를 이루는 문화산업 지역
- 천혜의 자연경관과 세계자연유산을 보유한 문화콘텐츠 중심지

2 관할 구역

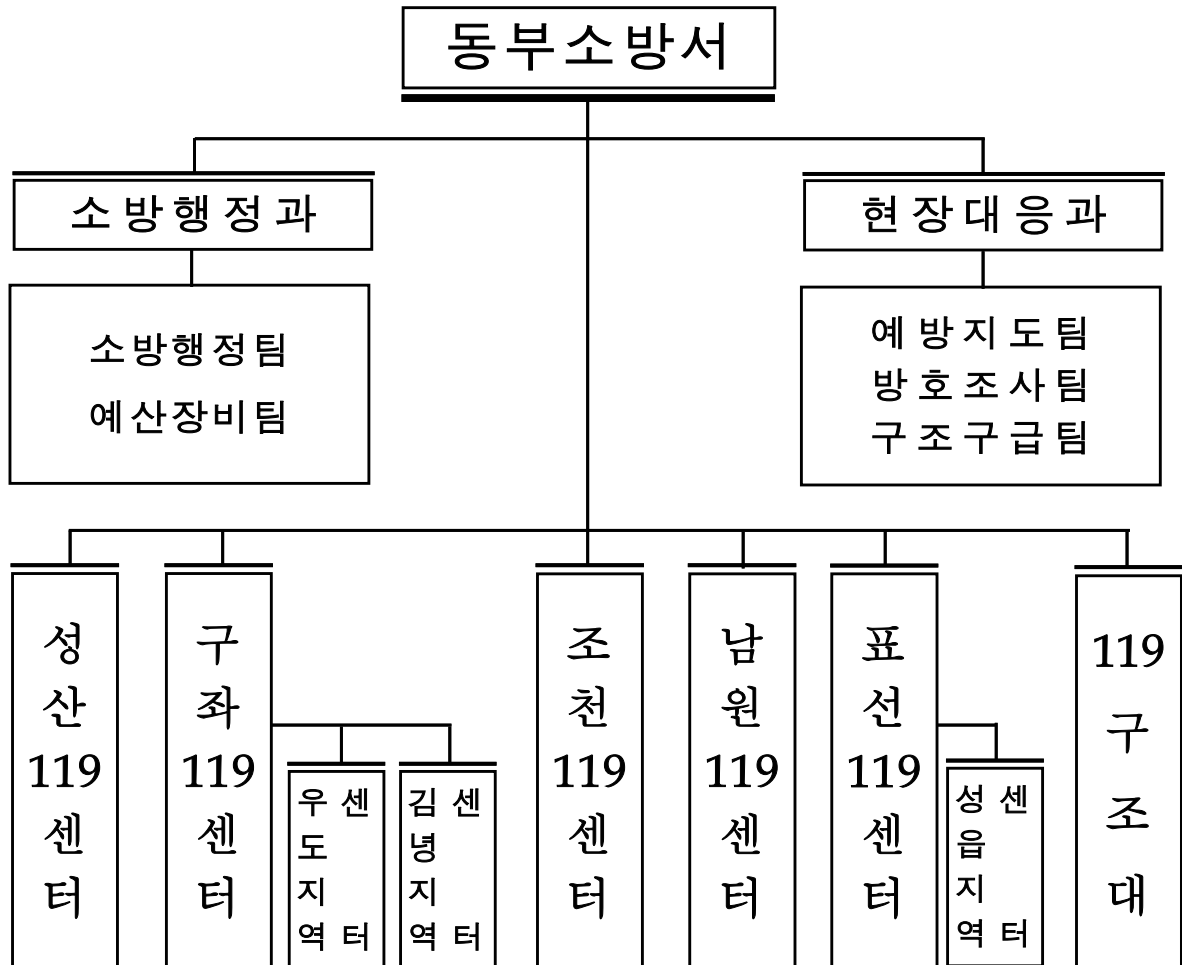
- 관 할 : 4읍 · 2면 · 69리(제주시 2읍 · 1면 · 28리, 서귀포시 2읍 · 1면 · 41리)
- 인 구 : 92,675명(남자 48,350, 여자 44,325)
- 세 대 : 41,320세대
- 면 적 : 774.43km²(제주도 총 면적의 42%)



3

조 직

- 소방서 : 2과, 5팀, 5센터, 1구조대, 3지역센터



《 주요기능 》

- 소방행정과: 조직·감찰·교육, 예산·장비 등 현장활동 지원기능
- 현장대응과: 화재·구조·구급 등 현장활동 지휘 및 예방기능
- 119센터: 재난사고 현장대응, 구급활동 및 생활안전
- 119구조대: 화재 등 각종 사고현장 인명구조 등 현장대응

4 인 력

- 소방공무원 : 정원 177명 / 현원 177명
- 의용소방대 : 24대 720명(남성대 12대 360명, 여성대 12대 360명)
- 보조인력 : 17명(의무소방원 11명, 사회복지무요원 5명, 공무원 1명)

5 장비·용수

- 소방차량 : 30대(펌프 8, 물탱크 5, 구조 2, 구급 9, 기타 6)
- 통신장비 : 181대(기지국 3, 휴대국 138, 이동국 36, 기타 4)
- 구급장비 : 6,474점(기도확보, 심실제세동기, 감염관리 장비 등)
- 구조장비 : 713점(일반, 산악, 수난, 화재방, 개인 보호장비 등)
- 소방용수 : 371개소(소화전 366, 급수탑 5)

6 예산 4,229백만원

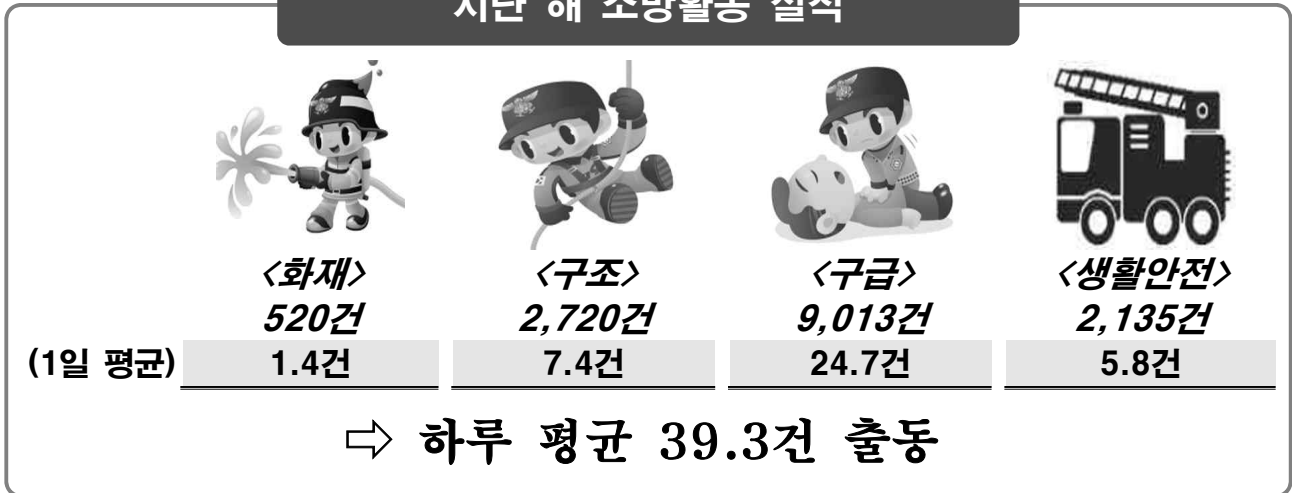
- 정책사업비 : 3,921백만원(93%) * 소방안전교부세 2,029백만원(51%)
- 행정운영경비 : 308백만원(7%)

7 특정소방대상물 2,712개소(중점 29, 일반 2,683)

- 소방안전관리대상 : 632개소(1급 9, 2급 275, 3급 237, 공공기관 111)
- 다중이용업소 : 293개소(일반 91, 유흥 59, 단란 57, 노래방 등 86)
- 위험물시설 : 285개소(저장소 195, 취급소 90)

Ⅱ. 2018년 현장대응 활동상황

지난 해 소방활동 실적



화 재 전년대비 49건(25.2%) ↓ 사상자 2명(33%) ↑ 재산피해 68백만원(8%) ↑

- 출동건수 : 520건/화재 145건(주거 17, 비주거 84, 차량 17, 기타 27)
- 피해상황 : 인명 4명(사망 1, 부상 3)/재산 873백만원

구 조 전년대비 출동 164건(6.4%) ↑ 구조인원 22명(8.1%) ↑

- 출동건수 : 2,720건(처리 2,204, 미처리 516)
- 구조인원 : 293명(교통사고 75, 간힘 33, 추락 22 順)

구 급 전년대비 출동 246건(2.8%) ↑ 이송인원 74명(1.0%) ↑

- 출동건수 : 9,013건(이송건수 6,957, 이송인원 7,280, 미이송 1,733)
- 이송인원 : 7,280명(질병 4,304, 교통 1,129, 추락·낙상 920 順)

생활안전 전년대비 195건(10.1%) ↑

- 처리건수 : 2,135건(급·배수 361, 위해동물 및 벌집 제거 715, 안전조치 578 順)

Ⅲ. 2018년 추진성과 및 반성

1 주요성과

□ 자율 안전관리 기반 확립을 위한 공감하는 예방활동 추진

- 소방대상물 관리 강화를 위한 「화재안전특별조사」 운영
 - 658개 실시 427개동 불량(개선 427, 중대위반 2, 기관통보 103)
- 주민 안전문화 확산을 위한 안전교육 및 문화 행사 추진
 - 안전체험(10,707명), 소·소·심 교육(6,537명), 이동안전(2,051명)
- 주택용 소방시설 보급 등 소방안전 사각지대 해소 노력
 - 4·3유족 및 취약계층(801가구), 화재없는 안전마을 2개소(210가구)

□ 효율적이고 선제적인 현장 대응체계 구축

- 소방차량 진입곤란지역 중점관리를 통한 출동로 확보
 - 캠페인(46회), 불법 주정차 단속(과태료 9건, 현지계도 60건)
- 「화재예방 실천협의회」 운영 등 지역 안전대책 추진
 - 간담회(9회), 합동 캠페인 전개(46회) 및 안전교육(39회)
- 자위소방대 역량 강화를 위한 관계자 중심 훈련 전개
 - 대형화재취약대상 등 자위소방대 합동훈련(383개소)

□ 주민 생명보호를 위한 119구조구급 서비스 제공

- 현장에서 작동하는 긴급구조통제단 운영으로 지휘체계 확립
 - 종합훈련(1회), 가동훈련(4회), 도상훈련(14회), 실제 운영(11회)
- 계절별, 맞춤형 안전시책 추진으로 도민 소방서비스 질 향상
 - 119시민수상구조대(5개소), 등산목 안전지킴이(2개소) 운영 등
- 119구급차 3인탑승 시행 등으로 전문 현장응급의료 제공
 - 심정지 환자 자발순환 회복율 4.9% 상승('17년 8% → '18년 12.9%)

□ 청렴, 신뢰를 기본으로 하는 조직문화 확산

- 소통과 공감을 통한 청렴문화 확산으로 공직기강 확립
 - 고객만족 책임관제(85개소), 전직원 청렴교육 이수 및 직무감찰(4회)
- 보건안전 관리시스템 구축을 통한 건강한 일터 만들기
 - 건강 증진(20회) 및 근골격계 예방 프로그램(15회), 힐링캠프(12명)
- 직원 간 소통행정 강화 및 성과 중심의 직장문화 조성
 - 소통협의체(4회), 신규직원 멘토링제(24명) 및 성과우수 부서 포상

□ 소방장비 보강 및 투명한 예산집행 시스템 구축

- 노후 소방장비 교체 및 보강으로 재난현장 대응력 강화 추진
 - 소방차량 교체(5대), 진압장비 보강(243점), 구조구급장비 교체(1,133점)
- 지방재정 신속집행 효율적 추진 및 수의 계약 투명성 확보
 - 지방재정 신속집행 평가 최우수상 수상 및 G2B 활용 수의계약 추진
- 외부 전문가 및 소방장비 교관단 활용 장비 운용 교육 강화
 - 특수차량 조작능력 교육(2회), 신규 직원 등 소방차량 운전교육(1회)

[주요 수상실적]

- ◆ 전국 긴급구조종합훈련 평가 우수(행정안전부장관 표창)
- ◆ 지방재정 집행 평가 상·하반기 최우수(제주특별자치도지사 표창)
- ◆ 전도 의용소방대 기술경연대회 최우수(제주특별자치도지사 표창)

2 반 성

- 소방차량 안전운전 의무소홀에 따른 안전사고 지속 발생(4건)
 - 안전사고 예방을 위한 사고없DAY 운영 및 사고예방 주기적 교육 실시
- 불법 소각행위 등 출동 지속적 증가('16년, '17년 각 370건 → '18년 375건)
 - 「화재예방 실천협의체」 운영, 불법행위 엄중 처벌 및 홍보 강화

IV. 2019년 목표와 추진전략

비전 생명보호를 최우선하는 현장에 강한 제주소방 실현

목표 재난에 강한 소방, 신뢰받는 119

추진전략

중점 추진과제

주민 중심의
예방환경 조성

- ◆ 예방중심의 안전관리로 지역사회 안전망 구축
- ◆ 주민이 체감하는 화재안전 환경 조성
- ◆ 지역맞춤형 화재 피해 저감대책 추진

대응체계 확립으로
현장대응력 강화

- ◆ 현장 중심의 반복훈련으로 화재대응력 강화
- ◆ 대형 재난사고 예방을 위한 대응태세 확립
- ◆ 생명을 살리는 고품질 119구급서비스 제공

책임과 신뢰로
조직역량 강화

- ◆ 지역 안전지킴이로서의 의용소방대 역할 강화
- ◆ 재난환경 변화에 걸 맞는 안전기반 구축
- ◆ 소통하고 배려하는 조직문화 정착

V. 2019년 주요업무 추진계획

1 예방중심의 안전관리로 지역사회 안전망 구축

2 주민이 체감하는 화재안전 환경 조성

3 지역 맞춤형 화재피해 저감대책 추진

4 현장 중심의 반복훈련으로 화재대응력 강화

5 대형 재난사고 예방을 위한 대응태세 확립

6 생명을 살리는 고품질 119구급서비스 제공

7 지역 안전지킴이로서의 의용소방대 역할강화

8 재난환경 변화에 걸 맞는 안전기반 구축

9 소통하고 배려하는 조직문화 정착

예방중심의 안전관리로 지역사회 안전망 구축

- ❖ 자율적 안전관리 역량 제고를 통한 초기 대응능력 강화
- ❖ 소방안전 불법행위 사전차단을 통한 대상물 안전 확보

1 대형화재 예방 안전관리체계 기반 구축

- 화재안전 백년대계 수립을 위한 「화재안전특별조사」 실시
 - 화재·인명피해 가능성 높은 취약시설 종합 안전점검(991개동)
- 재해약자시설 등 건물 관계인 중심의 안전관리체계 확립
 - 자체점검(632개소), 표본점검(15%), 자체점검 평가대회(연 1회)
- 취약시기 및 계절별 선제적 맞춤형 소방안전대책 추진
 - 화재취약시기(명절 전후, 연말연시 등), 계절(봄, 여름철, 겨울철)

2 화재취약대상별 선제적 안전대책 추진

- 위험물제조소 등에 적절한 규제와 행정지도를 통한 안전 확보
 - 위험물제조소 출입 검사(분기별) 및 무허가위험물 불시단속(연중)
- 안전한 제주관광을 위한 숙박시설 등 화재예방 안전대책 추진
 - 관련시설 관계자 안전교육 및 유관기관 합동 안전점검(연 2회)
- 전통시장에 대한 소방안전 집중관리로 지역 안전환경 조성
 - 오일시장(5개소) 합동훈련, 간담회 및 자율소방대 재정비(상반기)

3 다중이용업소 현장밀착형 안전관리 강화

- NGO 합동단속 등을 통한 다중이용업소 비상구 안전관리 강화
 - 불시단속 정례화(분기 1회), 비상구 확보 캠페인, 신고포상제 운영(연중)
- 다중이용업소 관계자 교육 내실화를 통한 자율안전의식 제고
 - 다중이용업소 영업주 및 종업원 대상 소방안전교육 강화(신규·수시·보수)

주민이 체감하는 화재안전 환경 조성

- ❖ 사회적 약자 등 주거환경 안정성 확보로 주민 생명보호
- ❖ 주민이 직접 참여하고 공감하는 교육으로 안전생활 습관화

1 주택화재 피해저감 대책 추진

- 주거취약시설 위험요인 사전 제거로 화재 안전관리 전개
 - 비닐하우스 등 주거취약시설 유관기관 합동 안전점검관리(연 2회)
- 화재없는 안전마을 조성(2개소)으로 공동체 책임의식 강화
 - 주택용 소방시설 보급, 명예소방관 위촉 및 주택안전점검반 운영
- 대형화재 피해저감을 위한 공동주택 안전관리 체계 구축
 - 공동주택(47단지) 안전교육 실시 및 소방 안전관리 자료 배부

2 소방안전교육을 통한 도민안전의식 제고

- 수요자 중심의 맞춤형 안전교육으로 교육효과 극대화 추진
 - 어린이(눈높이 안전교육), 학생·성인(소소심) 프로그램 등 운영
- 체험 위주 이동119안전체험교실 및 소방안전체험부스 운영
 - 지역축제 및 행사장, 학교 등 찾아가는 안전체험장 운영(연중)
- 안전문화 확산을 위한 경연대회 등 다양한 행사 참가 유도
 - 전도 소방동요대회, 직장자위소방대 소소심 경연대회(하반기)

3 지역주민과 함께하는 안전네트워크 조성

- 주민 밀착형 화재예방 시책 및 안전실천 운동 지속 전개
 - 지역단체 간담회(연 2회), 의용소방대 합동 캠페인 및 교육(분기별)
- 취약시기별 예방환경 조성을 위한 지역주민 홍보 강화
 - 화재사례 전파, 대상별 안전관리 요령 서한문 및 문자 발송(연중)

지역 맞춤형 화재피해 저감대책 추진

- ❖ 주민이 공감하는 화재피해 저감대책 추진으로 피해 최소화
- ❖ 항·포구, 양돈장, 문화재 등 지역 맞춤형 소방안전대책 추진

1 부주의로 인한 화재피해 저감 대책 추진

- 불법 소각행위 집중 단속 등 주민 공감대 확산 홍보활동 전개
 - 1일 1회(취약시기 1일 2회) 소방순찰 및 협의체 구성 간담회 실시(연 1회)
- 취약시기 예찰활동 강화 및 각종 매체 활용 소각 금지 홍보
 - 리사무소 방송시설 활용 홍보방송(주 1회) 및 언론 기고 활용 홍보(연중)
- 공사장 용접·용단 취급부주의 방지 임시소방시설 설치 지도
 - 대형공사장(3천㎡ 이상) 연중 안전지도 및 공사업자 안전교육 강화

2 지역특성에 맞는 맞춤형 재난현장 대응력 확립

- 제주성읍마을 등 중요문화재, 전통가옥 화재대응능력 강화
 - 119센터 대상별 실시(분기별) 및 본서 주관 합동 훈련 실시(연 2회)
- 원거리 마을 등 소방력 취약지역에 대한 지원체계 구축
 - 호스릴 비상소화장치 보강(5개소) 및 자율소방대 교육훈련 운영(수시)
- 전통시장, 농공단지 등 대형화재 위험지역 교육·훈련 추진
 - 소화기 사용법 교육 등 관계인에 대한 초기화재 대응 교육(연 2회)

3 재난 유형별 특화된 안전 시스템 확보

- 항·포구 계류선박 안전관리를 위한 유관기관 협업 체계 재정비
 - 업무협약기관 합동훈련 및 협의회 운영(연 1회), 예찰활동 실시(기상 특보 시)
- 양돈장, 풍력발전기 등 주요 시설에 대한 현장대응력 제고
 - 인식훈련, 출동로 확보 훈련(연 1회) 및 취약시기별 안내문자 발송

현장중심의 반복훈련으로 화재대응력 강화

- ❖ 체계적인 소방훈련을 통한 현장대응능력 배양 및 숙달
- ❖ 재난현장 접근성 향상으로 도민의 생명과 재산피해 저감

1 소방전술 능력 강화로 재난현장 적응력 향상

- 119센터 출동 인원을 고려한 화재대응 전술 재정립 및 숙달훈련
 - 센터별 도상·전술훈련 실시(매일) 및 전술훈련 평가(연 2회)
- 업무별 전문 자격자 배치 및 지속적 교육을 통한 전문성 강화
 - 인명구조사, 화재조사관 등 전문자격 취득 및 관련 업무 배치(연중)
- 과학적 화재조사를 통한 원인 규명으로 유사 화재사례 발생 방지
 - 전문자격자 배치, 전문교육 및 연구과제 수행으로 감식능력 향상

2 실전훈련을 통한 초기 재난 대응력 강화

- 화재취약대상 합동훈련으로 자위소방대 초기 대응능력 향상
 - 중점관리대상 등 46개소(본서 주관) 및 숙박시설 등 162개소(센터 주관)
- 「소방훈련지원센터」 운영으로 소방대상물 훈련 컨설팅 지원
 - 훈련 시나리오 작성, 자위소방대 역할 등 훈련지도(상시 근무자 11인 이상)
- 재난 발생 시 신속하고 선제적 현장 대응으로 피해 최소화
 - 재난 초기 우세한 소방력 투입 후 단계적 하향대응으로 공격적 소방전술 전개

3 재난현장 신속한 현장출동을 위한 환경 조성

- 골든타임 확보를 위한 「소방차 길 터주기」 생활화 및 홍보
 - 불법 주·정차 단속 및 캠페인(월 1회), 소방차 출동 목표시간 관리제 운용
- 신속한 재난현장 파악을 위한 소방활동 자료정보 현행화
 - 대상처별 소방활동 정보카드 재정비 및 신규대상 시스템 입력(연중)

대형 재난사고 예방을 위한 대응태세 확립

- ❖ 긴급구조통제단 중심의 재난현장 지휘로 통합 대응체계 구축
- ❖ 각종 재난현장의 전문성을 기반으로 도민의 생명과 재산보호

1 인명구조 최우선으로 한 긴급구조통제단 운영

- 긴급구조통제단 가동능력 향상을 위한 현장 반복훈련 실시
 - 시나리오 없는 현지출동 및 돌발메시지 부여 등 상황대처 훈련(매월)
- 사회적·자연 재난현장 대응을 위한 긴급구조통제단 운영
 - 도상훈련(매월), 불시 출동훈련(분기 1회), 기관합동 도상훈련(연 2회)
- 태풍·집중호우 등 자연재난 대비 긴급구조 대응태세 확립
 - 기상특보 시 단계별 비상근무 실시 등 자연재난 대응태세 강화

2 도민 및 관광객 밀착형 긴급구조 서비스 제공

- 봄·가을철 등 계절별 산악사고 발생대비 예방대책 추진
 - 등산목 안전지킴이(5~6월), 시민산악구조대 운영(9~10월)
- 물놀이 안전사고 방지를 위한 「119시민수상구조대」 운영
 - 5개소(지정 4, 비지정 1), 함덕해수욕장 구급차량 고정배치(7~8월)
- 생활안전 서비스 증가에 따른 「119생활안전대」 편성 추진
 - 동물 포획, 벌집 제거, 승강기, 시건 개방, 위치 확인, 안전조치 등

3 다변화된 긴급구조 대응을 위한 기반 조성

- 화재, 교통사고 등 사고현장 테마별 특별구조훈련 실시
 - 수난·산악·화학·화생방 등 지역 특성에 맞는 전문성 강화 훈련(분기1회)
- 구조대원 전문 구조능력 향상을 위한 특별교육훈련 강화
 - 개인, 팀 단위 전술훈련(매주) 및 전문 구조기관과의 합동훈련 추진(분기1회)

생명을 살리는 고품질 119구급서비스 제공

- ❖ 주민안전을 위한 구급출동체계 운영으로 전문 구급서비스 확산
 - ❖ 구급대원 현장 전문대응능력 강화로 응급환자 소생률 향상
- 제 고

1 중증 응급환자 맞춤형 구급출동체계 구축

- (3인탑승) 중증환자 소생률 향상 및 고품질 구급서비스 제공
 - 차량 내 운전원 1, 전문자격자 2인 탑승으로 신속·정확한 응급 처치
- (펌프런스) 펌프차에 구급장비를 탑재 구급차 공백 시 대응
 - 구급장비 탑재된 소방펌프차 출동, 타 구급차 도착 전 1차 대응(8대)
- (다중출동) 중증환자에 대한 다중 출동으로 신속한 구급활동
 - 중증환자 발생 시 전문구급대, 일반구급대, 펌프런스 중 2대 동시 출동

2 대원 전문성 강화로 중증환자 생존율 향상

- 구급지도의사 부서 방문, 구급활동에 대한 적절성 평가
 - 구급활동 평가(월 1회), 품질교육(연 2회)에 따른 분석 및 환류
- 개인별 특별교육점수 관리로 대원 전문성 향상 추진
 - 구급 자격자에 대한 특별 교육점수(연 40시간) 관리
- 전문기관 위탁교육 등을 통한 구급대원 전문성 강화
 - 의료 종사자교육(연 6회), 직무교육(연 2회), 보수교육(연 1회)

3 병원 전 단계 구급대응 강화 대책 추진

- 병원 전 단계 구급서비스 강화를 위한 의료지도 시행
 - 제주 단독권역 의료지도체계 구축으로 정확한 환자상태 파악 및 처치
- 여름철 병원 전 구급대응 강화 「폭염대응 구급대」 운영
 - 폭염구급대 17대(구급차 9, 펌프차 8) 운영으로 온열질환자 예방
- 감염관리체계 강화로 안전한 병원 전 구급서비스 제공
 - 감염관리실(7개소), 개인보호장비 확보(5종) 등 소독체계 구축

지역 안전지킴이로서의 의용소방대 역할 강화

- ❖ 의용소방대 재난현장 대응능력 강화를 위한 현장 중심 교육 강화
- ❖ 지역사회 안전지킴이로서의 역할 강화 및 사기진작 시책 마련

1 현장활동 강화를 위한 정예 의용소방대원 양성

- 화재 등 재난현장 대응 능력 향상을 위한 현장중심 교육 강화
 - (기본교육) 2년 이내 36시간, (전문교육) 연 12시간 이상
- 의용소방대 정예화 및 운영 활성화를 위한 전문 자격자 양성
 - 생활안전·심폐소생술 강사, 소방안전관리자 등 양성(하반기)
- 전문의용소방대 활동 강화를 통한 지역사회 안전문화 확산
 - 전문의용소방대 적극 활용(생활안전 강사 37, 심폐소생술 강사 69)

2 지역 안전지킴이로서의 의용소방대 역할 강화

- 사회적 취약계층 지원을 위한 「119생활안전봉사단」 운영
 - 소방, 전기 등 유자격자로 편성, 주택점검을 통한 위험요소 제거(월 1회)
- 여름철 해수욕장 안전관리를 위한 수변안전요원 활동 강화
 - 함덕·김녕·신양·표선해수욕장 안전관리 강화(1일 2회, 2인 1조)
- 학생들의 안전한 여행을 위한 「수학여행 안전도우미」 운영
 - 전문자격 취득 대원 수학여행단 버스 탑승 안전도우미 활동(연중)

3 대원 사기진작 및 처우 개선대책 적극 마련

- 사기진작을 위한 모범대원 선진국 연수 및 국내 선진지 견학
- 대원 상호간 친목 도모 체육행사 및 소방기술 경연대회 개최
- 모범대원 포상 및 자녀 장학금 지원 등 지원시책 강화

재난환경 변화에 걸 맞는 안전기반 구축

- ❖ 재난대응역량 향상을 위한 근무여건 개선 및 소방장비 보강
- ❖ 소방수요 능동적 대응을 위한 선제적 장비운용체계 구축

1 노후 청사 개선 및 대응장비 현대화 사업

- 직원 보건복지 향상을 위한 노후 소방청사 환경개선 사업
 - 성읍지역센터 재건축, 식당 리모델링(3개소), 심신안정실 보강(1개소)
- 효율적 현장활동 대응강화를 위한 소방차량 교체 및 보강
 - 교체 2대(구조 1, 순찰 1), 보강 4대(사다리 1, 물탱크 1, 순찰 2)
- 재난현장 신속대응 소방장비 보강 및 소방용수시설 정비
 - 진압장비(9종 189점), 구조구급장비(8종 268점), 소방용수(10개소)

2 소방장비 운용역량 강화로 현장대응력 향상

- 『사고없DAY』 운영 등을 통한 안전사고 예방 지속 추진
 - 매월 10일 전 부서 방문 순회 점검 및 안전사고 예방 교육
- 차량 조작능력 및 운전능력 제고를 위한 전문교육 강화
 - 외부전문가 초빙 교육(연 1회), 소방차량 도로주행 교육(연 2회)
- 노후 소방차량 외부기관 위탁 성능 평가 및 정밀점검
 - 내용연수 도래 및 취득일 5년 경과 차량 평가·점검 실시(5대)

3 안전한 소방활동을 위한 장비관리 체계 구축

- 소방장비관리시스템을 통한 정확하고 효율적인 장비 관리
 - 장비별 자기책임제 운영, 시스템 현행화로 출동태세 확립(연중)
- 소방장비 자체정비전담반 구성으로 100% 장비 가동률 확보
 - 자격 소지자 중심 전담반 구성, 예방점검·정비로 예산 절감(연중)

소통하고 배려하는 조직문화 정착

- ❖ 원칙중심의 공직분위기 조성으로 올바른 조직문화 형성 기여
- ❖ 소통과 배려 및 복지 시책 추진으로 직원 근무만족도 향상

1 기본과 원칙에 입각한 올바른 직장분위기 조성

- 공정하고 합리적인 인사제도 및 성과중심의 조직운영
 - 순환보직제 운영(수시) 및 성과평가 우수부서 포상(하반기)
- 각종 청렴시책과 감찰활동을 통한 청렴한 공직풍토 조성
 - 6대비위 사전차단 교육, 취약시기 복무감찰 및 청렴교육(수시)
- 외부고객과의 소통과 공감으로 소방민원 만족도 제고
 - 고객만족 책임관제, 현장청취관 등 민원인 중심 시책 추진(연중)

2 소통과 배려로 열린 조직문화 조성 및 확산

- 관행적 근무방식의 변화로 신명 나는 직장 분위기 조성
 - 회식문화 개선, 정시 퇴근 및 집중·선택적 연가 적극 활용
- 직원 간 자유로운 토론 및 정보공유 활성화로 소통 강화
 - 소통협의체(분기별), 소통밴드 운영 등 다양한 직원 의견 청취
- 직장교육의 다변화로 직무능력 배양 및 직원만족도 향상
 - 문화 공연관람(연 1회), 단합 체육행사(연 2회), 외부전문가 특강

3 소방공무원 심신건강관리 및 보건관리 강화

- 심신안정 프로그램 운영으로 신체적·정신적 긴장완화 유도
 - PTSD 예방교육, 힐링 캠프 및 근골격계 질환 예방 프로그램(연중)
- 참혹한 사고현장 노출대원을 위한 보호 프로그램 집중 운영
 - 「안심프로그램」 운영, 동료심리상담사 및 유관기관 심리상담(연중)

VI. 도정질문 추진사항 : 없음

**VII. 2018년 행정사무감사
지적사항 처리결과 : 없음**

**VIII. 의원 제안사항
추진상황 : 없음**