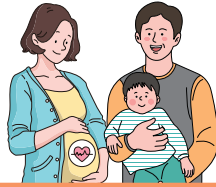




인구  
정책

1부터



100까지



제주특별자치도  
Jeju Special Self-Governing Province



살고 싶고 머물고 싶은  
행복한 제주를 위해  
제주특별자치도가 준비했습니다.



제주특별자치도  
Jeju Special Self-Governing Province

# CONTENTS

## 1 임신·출산부터 영유아까지

01. 1인 소상공인 출산급여 지원
02. 1인 여성 소상공인 출산 대체인력비 지원
03. 가정양육수당지원사업
04. 고용보험 미적용자 출산급여 지원사업
05. 고위험 임신부 의료비 지원
06. 난임부부 시술비 지원
07. 냉동난자 사용 보조생식술 지원
08. 다자녀우대카드 「New 제주 아이사랑 행복카드」
09. 달빛어린이병원 운영
10. 둘째자녀 출산가정 주거임차비 지원
11. 미숙아 및 선천성이상아 의료비 지원
12. 부모급여
13. 산모·신생아 건강관리 지원사업
14. 산모·신생아 건강관리서비스 본인부담금 지원
15. 생애초기 건강관리(시범사업)
16. 선천성대사이상 검사 및 환아관리
17. 선천성 난청검사 및 보청기 지원
18. 수놓음돌봄공동체 운영
19. 신혼부부 및 자녀출산가정 주택전세자금 대출이자 지원
20. 3만원 주택
21. 아동건강체험활동비
22. 아이돌봄서비스
23. 어린이집 입학준비금 지원
24. 어업활동지원
25. 영구 불임 예상 난자·정자 냉동 지원



## 2 청소년에서 청년까지

- 26. 영유아 발달장애 정밀검사비 지원
- 27. 위기임산부 지역상담기관 운영
- 28. 육아지원 3법 확대 일가정 양립 활성화
- 29. 육아휴직급여 지원사업
- 30. 임신부 등록관리
- 31. 임신부 모유수유 교육홍보사업
- 32. 임신부 및 영유아 영양플러스 사업
- 33. 임신부 친환경농산물 꾸러미 지원 (행정시 사업)
- 34. 임신 사전건강관리 지원
- 35. 임신·출산 진료비 지원
- 36. 저소득층 기저귀·조제분유 지원
- 37. 제주영유아발달지원센터 운영
- 38. 제주특별자치도 산후조리비 지원
- 39. 첫만남 이용권
- 40. 청소년 산모 임신출산 의료비 지원
- 41. 청소년부모 아동양육비 지원
- 42. 출산 농가 도우미 지원(행정시 사업)
- 43. 출산전후휴가급여 지원사업
- 44. 출산여성 한약 지원
- 45. 출산육아기 고용안정장려금 지원사업
- 46. 출산·육아용품 대여 지원
- 47. 틈새 보육서비스 운영(시간제 보육)
- 48. 해피아이 육아지원금
- 49. 어린이, 청소년 버스요금 완전 면제
- 50. 지역연계형 초등주말돌봄센터 “꿈낭” 운영
- 51. 공공기관 대상 제주 워케이션 오피스 운영
- 52. 국민취업지원제도
- 53. 기업유치 연계 워케이션 활성화 사업
- 54. 도-대학 협업 런케이션 운영
- 55. “빛나는 제주 청년희망 대출” 융자지원
- 56. 사회초년생 등 주택연월세자금대출이자지원
- 57. 신성장산업-청년인재 플러스사업
- 58. 제주 광역형 비자 시범사업 추진
- 59. 제주청년 희망충전 월세지원
- 60. 직업능력개발훈련 지원사업 (국민내일배움카드제)
- 61. 청년 및 주거취약계층 중개수수료 지원
- 62. 청년농업인 영농정착 지원사업 (행정시 사업)
- 63. 청년농업인 창업 인큐베이팅 지원
- 64. 청년동행일자리우수기업 지원
- 65. 청년성장 프로젝트
- 66. 청년어업인 영어정착지원사업
- 67. 청년이어드림지원금 지원
- 68. 청년참여기구(원탁·주권회의) 운영
- 69. 하영드림 주택마련 지원
- 70. 혁신인재 플랫폼 운영



### 3

## 중장년에서 노인까지

71. (신중장년) 생애재설계지원사업 운영
72. 노인 사회공헌 활동사업 지원
73. 노인고용촉진장려금 지원
74. 노인보호 전문기관 운영
75. 노인보호구역 교통환경개선 사업
76. 노인일자리 특화사업
77. 독거노인 응급안전안심 서비스
78. 수요응답형 교통수단 운송사업
79. 스마트 노인돌봄 서비스
80. 어르신 행복택시 지원사업
81. 저소득 노인주거비 지원

### 4

## 귀농귀촌부터 전생애를 책임지는 제주

82. 가족친화인증기업 확대
83. 귀농·귀촌인 교육 프로그램 운영
84. 귀어창업 및 주택구입 지원(융자) 사업
85. 공공 여성 대표성 & 성평등마을 조성 사업
86. 농촌주택개량사업
87. 섬지역 생활물류 운임(택배 추가배송비) 지원사업
88. 세대, 계층별 맞춤형 공공임대주택 사업
89. 여성 취·창업 지원사업
90. 여성창업 인큐베이팅 지원사업
91. 외국인 계절근로자 지원
92. 일·생활 균형 지원  
(제주가족친화지원센터 운영)
93. 전세보증금 반환보증 보증료 지원
94. 제주가치돌봄서비스
95. 정착주민 지역공동체 조성사업
96. 제주도민대학 운영
97. 제주형건강주치의 시범사업 도입
98. 청년 다시-DREAM 재창업 지원
99. 혁신창업성장 맞춤형 지원
100. 청년 창업 스케일업 지원



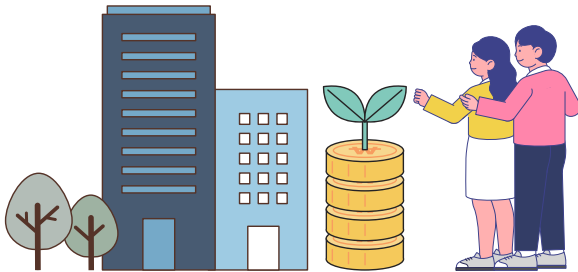
1

# 임신·출산부터 영유아까지



## 01 1인 소상공인 출산급여 지원

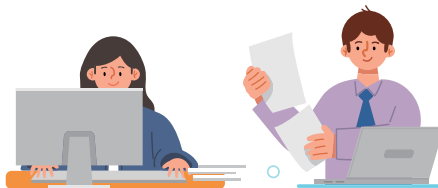
- 지원대상** 당해연도 출산한 1인 여성 소상공인  
\* 제주에 사업장 주소를 두고 출산일 기준 6개월 이상 사업을 운영하고 있으며, 전년도 매출액이 1,200만원 이상, 고용보험 적용자 제외
- 지원내용** 출산 전후 90일 동안 소득에 준하는 출산 급여 제공  
- 월 30만원 한도 내 3개월간 지급, 총 90만원 한도
- 신청방법** 신청서 작성 후 주소지 읍·면·동 방문접수
- 신청서류** 신청서, 소상공인확인서, 주민등록등본 건강보험자격득실 확인서, 매출액 증빙서류, 사업자등록증
- 사업문의** 제주특별자치도 소상공인과의(☎ 064-710-3074)



## 02

# 1인 여성 소상공인 출산 대체인력비 지원

- 지원대상** 당해연도 출산 또는 출산예정인 1인 여성소상공인  
\*제주에 사업장 주소를 두고 출산일 기준 6개월 이상 사업을 운영하고 있으며, 전년도 매출액이 1,200만원 이상 또는 최근 3개월 월 매출액 100만원 이상
- 지원내용** 소상공인이 출산으로 인해 경영 대체인력을 고용하는 경우  
대체 근로자 인건비의 70% 지원  
\*대체근로자 1인당 월 최대 200만원 × 3개월(연속) 총 600만원 이내
- 신청방법**
- 방 문 : 소상공인경영지원센터
  - 온라인 : 제주소상공인경영지원센터(www.jejusc.kr)  
〈신청하기 → 온라인신청 → 1인 소상공인 출산 대체인력비 지원사업〉  
※ 신청서 작성 및 제출서류 첨부 후 제출(회원가입 필요)
- 신청서류** 지원신청서, 주민등록등본(또는 출산예정확인서), 사업자등록증, 소상공인확인서, 건강보험자역득실 확인서, 매출액증빙서류, 고용계획서
- 사업문의** 제주특별자치도 소상공인과의 ☎ 064-710-3074)  
제주소상공인경영지원센터(☎ 064-758-5710)



## 03 가정양육수당지원사업

**지원대상** 24개월 이상~86개월 미만의 아동\*  
 \*대한민국 국적을 보유한 아동 중 어린이집, 유치원, 종일형 아이돌봄 미이용 아동에게 지원

**지원내용** 아동의 연령 별(24개월 ~ 86개월) 차등 지급

(단위: 월/천원)

| 연령(개월)                  | 양육수당 | 장애아동 양육수당 | 연령(개월)                  | 농어촌 양육수당 |
|-------------------------|------|-----------|-------------------------|----------|
| 24개월 이상<br>~<br>35개월 미만 | 100  | 200       | 24개월 이상<br>~<br>35개월 미만 | 156      |
| 36개월 이상<br>~<br>86개월 미만 | 100  | 100       | 36개월 이상<br>~<br>47개월 미만 | 129      |
|                         |      |           | 48개월 이상<br>~<br>86개월 미만 | 100      |

**신청방법** 읍면동주민센터 및 복지로·정부24 온라인 신청

**신청서류** 사회보장급여(사회서비스이용권) 신청(변경)서

**사업문의** 제주특별자치도 아동보육청소년과(☎ 064-710-2882)

제 주 시 여성가족과(☎ 064-728-2594)

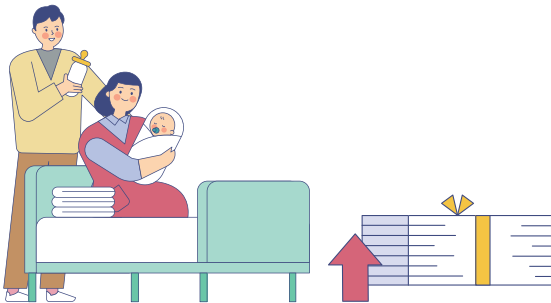
서귀포시 여성가족과(☎ 064-760-2453)



## 04 고용보험 미적용자 출산급여 지원사업

소득활동을 하는 고용보험 미적용자의 출산 후 소득단절에 대해 모성보호와 생계지원을 위한 출산급여 지원함으로써 고용보험 모성보호제도의 사각지대 해소

- 지원대상** 소득활동을 하지만 고용보험 미적용으로 출산전후휴가 급여를 지원받지 못하는 출산여성
- 지원내용** 월 50만원씩 3개월분 150만원 일괄지급
- 신청방법** 고용24(www.work24.go.kr) 또는 고용센터 방문
- 사업문의** 제주특별자치도 고용센터(☎ 064-759-2450)  
※ 유산·사산한 경우도 지원대상에 포함되며 임신기간에 따라 차등지원



## 05 고위험 임신부 의료비 지원

**지원대상** 고위험 임신질환\*으로 진단받고 입원치료 받은 임신부

### \* 고위험 임신질환

- |             |             |                      |                     |
|-------------|-------------|----------------------|---------------------|
| 1. 조기진통     | 7. 절박유산     | 13. 다태임신             | 18. 자궁 내 성장 제한      |
| 2. 분만관련 출혈  | 8. 양수과다증    | 14. 당뇨병              | 19. 자궁 및 자궁의 부속기 질환 |
| 3. 중증 임신중독증 | 9. 양수과소증    | 15. 대사장애를 동반한 임신과다구도 |                     |
| 4. 양막의 조기파열 | 10. 분만전 출혈  | 16. 신질환              |                     |
| 5. 태반조기박리   | 11. 자궁경부무력증 | 17. 심부정              |                     |
| 6. 전치태반     | 12. 고혈압     |                      |                     |

**지원내용** 진찰료 등 치료비 중 전액본인부담금 및 비급여의 90%(최대 300만원)

**신청방법** 출산 후 임신기간 발생 진료비를 보건소에 청구, 사후 정산 후 지급

**신청서류** 신청서, 진단서, 진료비영수증, 통장사본 등

### 사업문의

|          |       |                        |
|----------|-------|------------------------|
| 안전건강실(도) | 건강위생과 | 건강정책팀 (☎ 064-710-2935) |
| 제주시보건소   | 보건행정과 | 모자보건팀 (☎ 064-728-4093) |
|          | 서부보건소 | 의약관리팀 (☎ 064-728-4162) |
|          | 동부보건소 | 의약관리팀 (☎ 064-728-4208) |
| 서귀포시보건소  | 보건행정과 | 의약관리팀 (☎ 064-760-6082) |
|          | 동부보건소 | 의약관리팀 (☎ 064-760-6107) |
|          | 서부보건소 | 의약관리팀 (☎ 064-760-6232) |

※ 신청 전 주소지 내 보건소 전화 문의 후 제출 서류 사전 확인 필요

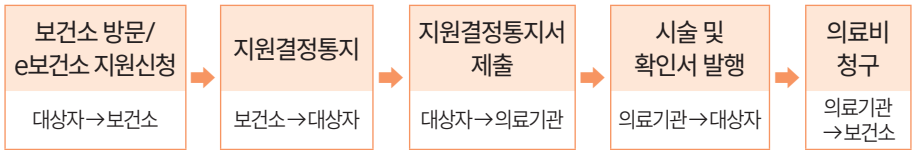


## 06 난임부부 시술비 지원

**지원대상** 난임진단을 받은 부부(사실혼 부부 포함)

- 지원내용**
- 출산당 총 25회 범위내에서 시술종류\* 선택
    - \* 신선배아(최대110만원), 동결배아(최대50만원), 인공수정(최대30만원)
  - 공란포, 난자채취 실패 등 불가피한 시술 실패·중단시 횟수 차감없이 시술비 지원

### 신청방법



**신청서류** 신청서, 난임 진단서, 건강보험자격확인서(부부), 주민등록등본 등

### 사업문의

|          |        |                                 |
|----------|--------|---------------------------------|
| 안전건강실(도) | 건강위생과  | 건강지원팀 (☎ 064-710-4974)          |
|          | 보건행정과  | 모자보건팀 (☎ 064-728-4093)          |
|          | 제주시보건소 | 서부보건소<br>의약관리팀 (☎ 064-728-4162) |
| 서귀포시보건소  | 동부보건소  | 의약관리팀 (☎ 064-728-4208)          |
|          | 보건행정과  | 의약관리팀 (☎ 064-760-6082)          |
|          | 동부보건소  | 의약관리팀 (☎ 064-760-6107)          |
| 서귀포시보건소  | 서부보건소  | 의약관리팀 (☎ 064-760-6232)          |

※ 신청 전 주소지 내 보건소 전화 문의 후 제출 서류 사전 확인 필요

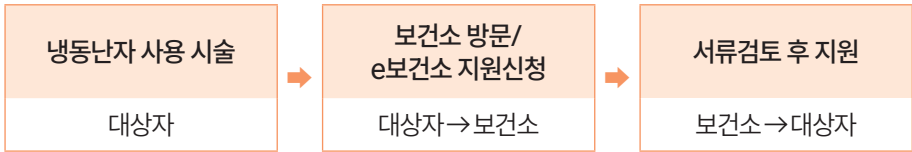


## 07 냉동난자 사용 보조생식술 지원

**지원대상** 냉동난자를 사용하여 임신·출산을 시도하는 부부  
\* 난임부부 및 사실혼부부 포함

**지원내용** 냉동난자 해동·보조생식술 비용 지원(최대 100만원, 부부당 2회)

**신청방법** 시술완료 후 사후 지원 신청



**신청서류** 신청서 및 청구서, 생식세포 동결보존 동의서(사본), 보조생식술 확인서 등

### 사업문의

|          |       |                        |
|----------|-------|------------------------|
| 안전건강실(도) | 건강위생과 | 건강지원팀 (☎ 064-710-4974) |
|          | 보건행정과 | 모자보건팀 (☎ 064-728-4093) |
| 제주시보건소   | 서부보건소 | 의약관리팀 (☎ 064-728-4162) |
|          | 동부보건소 | 의약관리팀 (☎ 064-728-4208) |
| 서귀포시보건소  | 보건행정과 | 의약관리팀 (☎ 064-760-6082) |
|          | 동부보건소 | 의약관리팀 (☎ 064-760-6107) |
|          | 서부보건소 | 의약관리팀 (☎ 064-760-6232) |

※ 신청 전 주소지 내 보건소 전화 문의 후 제출 서류 사전 확인 필요



## 08 다자녀우대카드 「New 제주 아이사랑 행복카드」

- 발급대상** 제주도에 주민등록을 둔 2자녀 이상, 막내가 만 19세 미만인 모든 가정 (둘째아 임신부 포함)
- 지원내용** 주유, 전기차충전, 쇼핑, 통신 할인 등 카드 제공혜택 및 협력가맹점 제공 혜택, 도내 문화시설 할인 등  
\*신용카드 연회비 발생
- 신청방법** 거주지 인근 농협은행 각 지점 및 지역 농·축협
- 신청서류** 신분증, 2자녀 이상 증빙 서류(주민등록등본, 필요시 가족관계증명서), 신용카드 발급 시 소득증빙 서류 별도 제출
- 사업문의** 제주특별자치도 복지정책과(☎ 064-710-2875)



## 09 달빛어린이병원 운영

**지원대상** 도내 달빛어린이병원 지정 의료기관\* 이용 소아청소년(0~18세)  
 \*연동365일의원, 탑동365일의원, 나우메디의원(제주시) 및  
 우리들소아과의원(서귀포시)

**지원내용** 평일야간(6시~12시) 및 휴일(토·일·공휴일) 소아경증환자에게  
 외래 진료를 통해 신속한 의료서비스 제공  
 ☎ 응급실 이용으로 인한 불편 및 비용부담 경감

**신청방법** 신청 불필요

**공모시기** 2년

**사업문의** 제주특별자치도 보건정책과(☎ 064-710-2923)

| 연번 | 시·군·구 | 지정기관명    | 운영 형태 | 운영시간                                    |
|----|-------|----------|-------|---|
| 1  | 제주시   | 연동365일의원 | 일반    | (평일) 18:00~23:00<br>(토/일/공) 09:00~24:00 |
| 2  |       | 탑동365일의원 | 일반    | (평일) 18:00~23:00<br>(토/일/공) 09:00~23:00 |
| 3  |       | 나우메디의원   | 일반    | (평일) 18:00~23:00<br>(토/일/공) 09:00~23:00 |
| 4  | 서귀포시  | 우리들소아과의원 | 일부    | (평일) 14:00~23:00<br>(토) 10:00~21:00     |



## 10 둘째자녀 출산가정 주거임차비 지원

**지원대상** 2021년 1월 1일 이후 둘째아 이상 출산(입양)한 부 또는 모로서 출산일 기준 12개월 이전부터 제주특별자치도에 주민등록 주소를 두고 출생(입양)아와 거주하는 부 또는 모

**지원내용** 연1회 280만원 지급(5년간 총 1,400만원)

**신청방법**

- 온 라 인 : 정부24
- 방문신청 : 읍·면·동 주민센터

**자격기준**

- ① (출생순위) 순위 자녀 1명 이상 주민등록상 같은 세대 등재
- ② (거주) 출산일을 포함하여 12개월 이전부터 제주도에 주민 등록
- ③ 주택공급에 관한 규칙 제53조에 따른 무주택자

**사업문의** 제주특별자치도 주택토지과 (☎ 064-710-4254)



# 11

## 미숙아 및 선천성이상아 의료비 지원

- 지원대상**
- 미숙아 : 출생 후 24시간 이내 신생아중환자실에 입원한 미숙아
  - 선천성이상아 : 출생 후 2년 이내 선천성이상아 진단 후 입원·수술한 경우

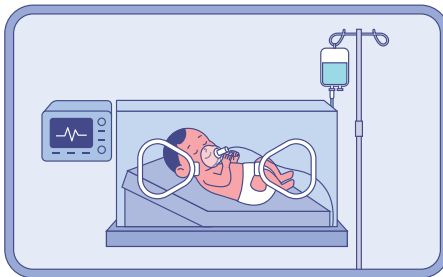
**지원내용** 진료비 영수증 상 전액본인부담금 및 비급여 진료비

**신청방법** 주민등록상 주소지 관할 보건소 방문 또는 e보건소 온라인 신청

**신청서류** 신청서, 진료비 영수증, 진료비 세부내역서, 지원대상 증빙자료 등

### 사업문의

|          |       |                        |
|----------|-------|------------------------|
| 안전건강실(도) | 건강위생과 | 건강정책팀 (☎ 064-710-2935) |
| 제주시보건소   | 보건행정과 | 모자보건팀 (☎ 064-728-4093) |
|          | 서부보건소 | 의약관리팀 (☎ 064-728-4162) |
|          | 동부보건소 | 의약관리팀 (☎ 064-728-4208) |
| 서귀포시보건소  | 보건행정과 | 의약관리팀 (☎ 064-760-6082) |
|          | 동부보건소 | 의약관리팀 (☎ 064-760-6107) |
|          | 서부보건소 | 의약관리팀 (☎ 064-760-6232) |



## 12 부모급여

- 지원대상** 2세 미만(0~23개월)의 아동\*  
\*대한민국 국적을 보유한 아동  
(복수국적자, 난민 인정자, 사회복지 전산관리번호 부여 대상자 등 포함)
- 지원내용** 0세 월 100만원, 1세 월 50만원(매월 25일)
- 신청방법** 읍면동주민센터 및 복지로·정부24 온라인 신청
- 신청서류** 사회보장급여(사회서비스이용권) 신청(변경)서
- 사업문의** 제주특별자치도 아동보육청소년과(☎ 064-710-2882)  
제 주 시 여성가족과(☎ 064-728-2594)  
서귀포시 여성가족과(☎ 064-760-2453)



## 13 산모·신생아 건강관리 지원사업

**지원대상** 기초생활보장수급자, 차상위계층, 중위소득 150% 이하 출산가정  
 ※ 우리도의 경우 지원대상 확대를 위해 예외지원대상에 소득기준 초과자 포함

### \* 예외지원 대상

- |                     |   |
|---------------------|---|
| 1. 희귀질환·중증난치질환 산모   | 7. 미혼모 산모(사실혼 또는 단순 혼인신고 미신고 상태인 경우 제외) |
| 2. 장애인 산모 또는 장애 신생아 | 8. 둘째아 이상 출산가정                          |
| 3. 쌍생아 이상 출산가정      | 9. 분만 취약지 산모                            |
| 4. 셋째아 이상 출산가정      | 10. 이른둥이(미숙아) 출산 가정                     |
| 5. 새터민 산모           | 11. 기준중위소득 150%초과 출산가정                  |
| 6. 결혼이민 산모          |   |

**지원내용** 산모·신생아 건강관리를 위한 건강관리사 파견비용(바우처) 지원  
 \* 태아유형, 출산순위, 소득유형, 서비스 이용 기간에 따라 지원금액 상이

**신청방법** 보건소 방문, 복지로 온라인 신청

**신청서류** 사회보장급여 신청서, 대상자 증빙서류 등

### 사업문의

|          |       |                        |
|----------|-------|------------------------|
| 안전건강실(도) | 건강위생과 | 건강지원팀 (☎ 064-710-4974) |
|          | 보건행정과 | 모자보건팀 (☎ 064-728-4093) |
| 제주시보건소   | 서부보건소 | 의약관리팀 (☎ 064-728-4162) |
|          | 동부보건소 | 의약관리팀 (☎ 064-728-4208) |
| 서귀포시보건소  | 보건행정과 | 의약관리팀 (☎ 064-760-6082) |
|          | 동부보건소 | 의약관리팀 (☎ 064-760-6107) |
|          | 서부보건소 | 의약관리팀 (☎ 064-760-6232) |

※ 신청 전 주소지 내 보건소 전화 문의 후 제출 서류 사전 확인 필요

## 14 산모·신생아 건강관리서비스 본인부담금 지원

**지원대상** 「산모·신생아 건강관리 지원사업」 서비스 이용자 중 지원대상의  
신생아가 제주특별자치도에 주민등록을 두고 거주

**지원내용** 「산모·신생아 건강관리 지원사업」 본인부담금 최대 50%  
(이용가정당 최대 40만원) 지원  
\* 중복지원 제외 ① 타지역에서 동일 내용 지원 받았을 경우  
② 산후조리비 지원 받았을 경우

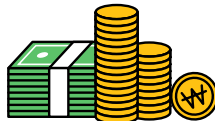
**신청방법** 산모·신생아 건강관리 지원사업 이용 완료 후 주소지 보건소 청구

**신청서류** 신청서, 본인부담금 납부 확인 영수증, 통장사본 등

### 사업문의

|          |       |                        |
|----------|-------|------------------------|
| 안전건강실(도) | 건강위생과 | 건강지원팀 (☎ 064-710-4974) |
| 제주시보건소   | 보건행정과 | 모자보건팀 (☎ 064-728-4093) |
|          | 서부보건소 | 의약관리팀 (☎ 064-728-4162) |
|          | 동부보건소 | 의약관리팀 (☎ 064-728-4208) |
| 서귀포시보건소  | 보건행정과 | 의약관리팀 (☎ 064-760-6082) |
|          | 동부보건소 | 의약관리팀 (☎ 064-760-6107) |
|          | 서부보건소 | 의약관리팀 (☎ 064-760-6232) |

※ 신청 전 주소지 내 보건소 전화 문의 후 제출 서류 사전 확인 필요



## 15 생애초기 건강관리(시범사업)

**지원대상** 사업추진 보건소 관할 읍·면·동(제주시 19개동, 서귀포시 대정읍·안덕면) 내 임신부 및 만 2세 미만 영유아 가정

**지원내용** 전담인력이 가정방문하여 건강상담, 영아발달상담, 양육교육, 정서적지지 등 서비스 제공

**신청기관** 제주시 제주보건소, 서귀포시 서부보건소

### 사업문의

|          |       |                        |
|----------|-------|------------------------|
| 안전건강실(도) | 건강위생과 | 건강정책팀 (☎ 064-710-2935) |
| 제주시보건소   | 보건행정과 | 모자보건팀 (☎ 064-728-4093) |
| 서귀포시보건소  | 서부보건소 | 의약관리팀 (☎ 064-760-6232) |

※ 신청 전 주소지 내 보건소 전화 문의 등 사전 확인 필요



## 16 선천성대사이상 검사 및 환아관리

- 지원대상**
- 선별검사 : 신생아 선천성대사이상 외래 선별검사를 받은 영아
  - 확진검사 : 확진검사 결과 선천성대사이상 환아로 판정된 영아
  - 환아관리 : 선천성대사이상 및 희귀 등 기타질환으로 특수식이 또는 의료비 지원이 필요한 19세 미만 환아
- 지원내용**
- 검 사 비 : 검사비의 본인부담금  
(선별검사 최대 2회(상한액 없음), 확진검사 최대 7만원)
  - 환아관리 : 특수식이(특수조제분유 등), 선천성 갑상선기능저하증 환아 의료비 지원
- 신청방법** 주민등록상 주소지 관할 보건소 방문 또는 e보건소 온라인 신청
- 신청서류** 신청서, 지원대상 증빙자료 등

### 사업문의

|          |       |                        |
|----------|-------|------------------------|
| 안전건강실(도) | 건강위생과 | 건강정책팀 (☎ 064-710-2935) |
| 제주시보건소   | 보건행정과 | 모자보건팀 (☎ 064-728-4093) |
|          | 서부보건소 | 의약관리팀 (☎ 064-728-4162) |
|          | 동부보건소 | 의약관리팀 (☎ 064-728-4208) |
| 서귀포시보건소  | 보건행정과 | 의약관리팀 (☎ 064-760-6082) |
|          | 동부보건소 | 의약관리팀 (☎ 064-760-6107) |
|          | 서부보건소 | 의약관리팀 (☎ 064-760-6232) |

※ 신청 전 주소지 내 보건소 전화 문의 후 제출 서류 사전 확인 필요



# 17

## 선천성 난청검사 및 보청기 지원

- 지원대상**
- 난청검사 : 신생아 난청 외래 선별검사 및 확진검사를 받은 신생아
  - 보청기지원 : 난청으로 확진받은 만 5세 미만 영유아

- 지원내용**
- 검사비 : 검사비의 본인부담금(선별검사 최대 2회(상한액 없음), 확진검사 최대 7만원)
  - 보청기지원 : 영유아 양측 보청기 지원(개당 135만원 한도)

**신청방법** 주민등록상 주소지 관할 보건소 방문 또는 e보건소 온라인 신청

**신청서류** 신청서, 지원대상 증빙자료 등

**사업문의**

|          |       |                        |
|----------|-------|------------------------|
| 안전건강실(도) | 건강위생과 | 건강정책팀 (☎ 064-710-2935) |
|          | 보건행정과 | 모자보건팀 (☎ 064-728-4093) |
| 제주시보건소   | 서부보건소 | 의약관리팀 (☎ 064-728-4162) |
|          | 동부보건소 | 의약관리팀 (☎ 064-728-4208) |
| 서귀포시보건소  | 보건행정과 | 의약관리팀 (☎ 064-760-6082) |
|          | 동부보건소 | 의약관리팀 (☎ 064-760-6107) |
|          | 서부보건소 | 의약관리팀 (☎ 064-760-6232) |

※ 신청 전 주소지 내 보건소 전화 문의 후 제출 서류 사전 확인 필요



## 18 수눔음돌봄공동체 운영

**지원대상** 돌봄 자녀를 둔 3가구 이상으로 구성된 자조모임  
 \* 초등학교 6학년 이하 자녀(장애아동은 연령제한 없음)

**지원내용** 공동체별 최대 150만원 이내  
 \* 아동 1명당 월 2만원, 장애아동 1명당 월3만원

### 활동내용

| 구분       | 상세 내용  |
|----------|--|
| 수눔음돌봄 활동 | 방과후돌봄, 저녁돌봄, 주말돌봄, 긴급돌봄, 일상돌봄<br>- 돌봄프로그램 진행 : 신체, 생태, 환경지킴이 등 |
| 운영활동     | 정기운영회의(월1회 필수), 양육자 교육, 아빠참여활동, 재능나눔, 지역사회공헌활동 등               |

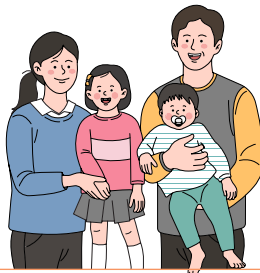
**신청방법** 제주가족친화지원센터 누리집을 통해 공모 신청

**신청서류** 공동체소개서, 사업계획서, 개인정보제공동의서 등

**선정방법** 서면 및 면접심사를 통한 선정

**공고시기** 상반기(2~3월), 제주가족친화지원센터 홈페이지

**사업문의** 제주특별자치도 복지정책과(☎ 064-710-2873)



# 19

## 신혼부부 및 자녀출산가정 주택전세자금 대출이자 지원

**지원대상** 금융권에서 주택 전세자금 대출을 받은 혼인 및 자녀출산 7년 이내 무주택  
신혼부부 또는 자녀출산 가정

**지원내용** 주택전세자금 대출잔액의 1.5%(최대 140만원)  
\* 2자녀 이상, 다문화, 장애인가구 대출 잔액의 2%(최대 180만원)

**신청방법**

- 온 라 인 : 제주도청 누리집
- 방문신청 : 읍·면·동 주민센터

**신청서류** 임대차계약서, 주택전세대출 확인서류 등

**사업문의** 제주특별자치도 주택토지과 (☎ 064-710-4254)



## 20 3만원 주택

**지원대상** 제주도 내 공공임대주택 입주한 가구

**지원내용** 자부담 월 임대료 3만원 제외한 임대료 차액 지원

**대상주택** 제주도 내 공공임대주택(단, 분양전환형 공공임대주택 제외)

**소득기준** 전년도 도시근로자 가구당 월평균소득 100% 이하  
(맞벌이 부부 120% 이하)

※ 단, 가구원 수가 2인인 경우에는 110%, 맞벌이 가구인 경우 130% 이하

| 가구원 | 일반 신혼부부    |      | 맞벌이 신혼부부    |      |
|-----|------------|------|-------------|------|
|     | 월평균소득금액    | 기준   | 월평균소득금액     | 기준   |
| 2인  | 6,024,703원 | 110% | 7,120,104원  | 130% |
| 3인  | 7,626,973원 | 100% | 9,152,368원  | 120% |
| 4인  | 8,578,088원 | 100% | 10,293,706원 | 120% |
| 5인  | 9,031,048원 | 100% | 10,837,258원 | 120% |

**신청방법** 온라인(정부24)

**사업문의** 제주특별자치도 주택토지과(☎ 064-710-4254)



## 21 아동건강체험활동비

**지원대상** 8세(아동수당 중지대상자)이상 12세 이하(초등학생),  
중위소득 120% 이하 아동(단, 스포츠강좌 이용권 이용아동은 제외)

**지원내용** 월 5만원

**신청방법** • 방문 신청 : 아동의 주민등록상 거주지 읍·면·동 주민센터 신청  
• 온라인신청 : 정부24(www.gov.kr)접속(공동인증서 본인인증)

**신청서류** • 아동건강체험활동비 지원 신청서 1부  
• 건강보험료납입증명서 1부  
• 건강보험자격확인서 1부

**사업문의** 제주특별자치도 아동보육청소년과(☎ 064-710-2374)  
※ 가맹점 현황 : 도청 홈페이지 하단 『아동복지』에서 확인 가능  
[https://www.jeju.go.kr/wel/child1/health\\_support.htm](https://www.jeju.go.kr/wel/child1/health_support.htm)



## 22 아이돌봄서비스

**지원내용** 양육공백 가정에 등·하원 보조, 임시보육 등 돌봄 서비스 제공

**신청방법**

- 방문 신청 : 읍·면 사무소, 동 주민센터
- 온라인신청 : 복지로(<https://www.bokjiro.go.kr>)

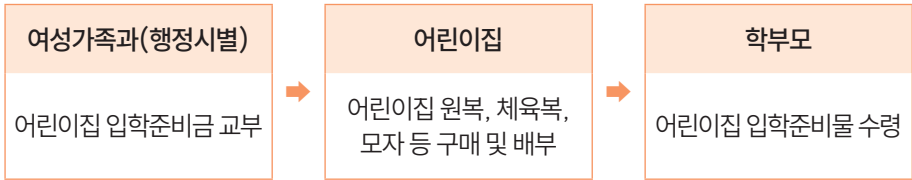
**신청서류** 사회보장급여 신청서, 정부지원 자격 증빙자료

**사업문의** 제주특별자치도 복지정책과(☎ 064-710-2873)

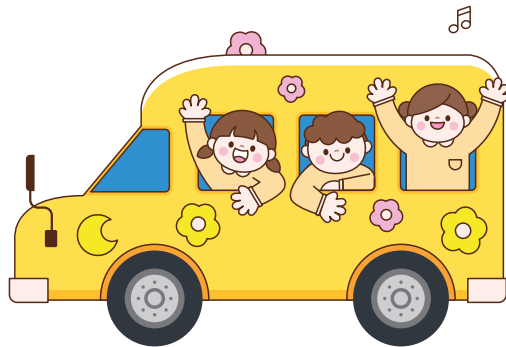


## 23 어린이집 입학준비금 지원

- 지원대상** 생애 최초 어린이집 입학 영유아
- 지원내용** 어린이집 원복, 체육복, 모자, 가방 등 구입비용
- 지원금액** 입학준비금 75,000원 범위 내
- 지원방식** 어린이집 보조금 지원



- 사업문의** 제주특별자치도 아동보육청소년과(☎ 064-710-2882)  
제 주 시 여성가족과(☎ 064-728-2592)  
서귀포시 여성가족과(☎ 064-760-2454)



## 24 어업활동지원

- 지원대상** 사고·질병, 교육, 임신 등으로 어업활동이 곤란한 어업인\*  
 \* 「수산업·어촌 발전 기본법」 제3조 제3호에 따른 어업인으로  
 어업경영체 등록된 자  
 \*\* 수산업법 제48조제1항에 의한 나잠어업 및 맨손어업 신고자는  
 지원 제외
- 지원내용** 사고·질병, 교육, 임신 등으로 영어활동이 곤란한 어업인의 어업활동을  
 대신할 대체인력 인건비(최대 120,000원/1일)  
 \*가사일이나 어업외 활동, 장청소·어구 정리 등 단순한 일 처리를 위한  
 대체인력은 지원 불가
- 신청서류** 신청서, 증빙서류(진단서, 입원확인서, 의사소견서, 진료기록) 등
- 공고시기** 상반기(5월) 제주도청 홈페이지 / 고시.공고
- 사업문의** 제주특별자치도 수산정책과(☎ 064-710-3215)



## 25 영구 불임 예상 난자·정자 냉동 지원

**지원대상** 의학적 사유\*에 의한 생식건강 손상으로 영구불임이 예상되는 자

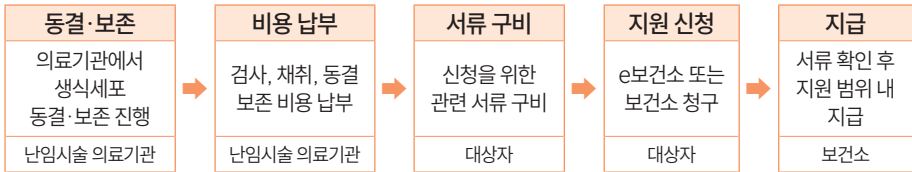
**\* 모자보건법 시행령 제14조 의학적 사유에 해당하는 자**

- |                |   |
|----------------|---|
| 1. 유착성자궁부속기절제술 | 6. 부고환적출술                                       |
| 2. 부속기종양적출술    | 7. 항암치료(항암제 투여, 복부 및 골반 부위 포함 방사선 치료, 면역 억제 치료) |
| 3. 난소부전절제술     | 8. 염색체 이상(터너증후군, 클라인펠터증후군, 균형전이에 따른 생식기 기능 저하)  |
| 4. 고환적출술       |   |
| 5. 고환악성종양적출술   |   |

**지원내용** 검사, 생식세포 채취·동결, 보관비용 일부 지원

\*생애 1회 본인부담금의 50% 지원(여성 최대 200만원, 남성 최대 30만원)

**신청방법**



**신청서류** 신청서, 의사진단서, 난자·정자 동결·보존 확인서, 진료비영수증 등

**사업문의**

|          |        |                                 |
|----------|--------|---------------------------------|
| 안전건강실(도) | 건강위생과  | 건강지원팀 (☎ 064-710-4974)          |
|          | 보건행정과  | 모자보건팀 (☎ 064-728-4093)          |
|          | 제주시보건소 | 서부보건소<br>의약관리팀 (☎ 064-728-4162) |
| 서귀포시보건소  | 동부보건소  | 의약관리팀 (☎ 064-728-4208)          |
|          | 보건행정과  | 의약관리팀 (☎ 064-760-6082)          |
|          | 동부보건소  | 의약관리팀 (☎ 064-760-6107)          |
|          | 서부보건소  | 의약관리팀 (☎ 064-760-6232)          |

※ 신청 전 주소지 내 보건소 전화 문의 후 제출 서류 사전 확인 필요

## 26 영유아 발달장애 정밀검사비 지원

- 지원대상** 영유아 건강검진 발달평가결과 ‘심화평가 권고’로 판정된 영유아
- 지원내용** 발달정밀검사에 직접적으로 필요한 검사 및 진찰료에 대한 지원  
\* 건강보험가입자 최대 20만원, 기초생활수급자·차상위계층: 최대 40만원
- 신청방법** 구비서류 지참 후 주소지 관할 보건소 방문
- 신청서류** 영유아 건강검진결과 통보서, 발달정밀검사 결과통보서, 진료비 영수증 등
- 신청기한** 정밀검사를 실시한 해의 다음연도 상반기(6월말)까지 신청

**사업문의**

|          |       |                        |
|----------|-------|------------------------|
| 안전건강실(도) | 건강위생과 | 건강지원팀 (☎ 064-710-4974) |
|          | 보건행정과 | 모자보건팀 (☎ 064-728-4095) |
| 제주시보건소   | 서부보건소 | 의약관리팀 (☎ 064-728-4162) |
|          | 동부보건소 | 의약관리팀 (☎ 064-728-4208) |
|          | 보건행정과 | 의약관리팀 (☎ 064-760-6082) |
| 서귀포시보건소  | 동부보건소 | 의약관리팀 (☎ 064-760-6107) |
|          | 서부보건소 | 의약관리팀 (☎ 064-760-6232) |

※ 신청 전 주소지 내 보건소 전화 문의 후 제출 서류 확인 필요



## 27 위기임산부 지역상담기관 운영

**지원대상** 위기임산부, 보호출산 산모, 보호출산 아동 및 아동의 생부

**지원내용** 상담, 정부지원 정보제공, 서비스 연계, 사례관리

- 신청방법**
- 1308 위기임산부 상담 홈페이지
  - 카카오톡
  - 1308 위기임신 상담 전화

**사업문의** 제주특별자치도 복지정책과(☎ 064-710-2873)



## 28 육아지원 3법 확대 일가정 양립 활성화

육아휴직 기간 연장, 배우자 출산휴가 확대 등 육아지원 3법 개정에 따른  
일가정 양립 활성화 방안 추진

**지원대상** 임신(준비)·출산·육아에 따른 휴가·휴직근로자

### 지원내용

#### • 임신기

\*시기 : '25.2.23.(육아3법)

| 제도          | 사업내용                               | 기존                | 확대                                      |
|-------------|------------------------------------|-------------------|---|
| 임신기<br>시간단축 | 기간내<br>1일 2시간(유급)<br>근로시간 단축       | 12주이내,<br>36주이후   | 12주 이내,<br>32주 이후 근로자<br>(고위험 임신부는 쏘기간) |
| 난임휴가<br>급여  | 난임휴가 사용 급여지원<br>(피보험 단위기간 180일 이상) | 3일<br>(유급1일+무급2일) | 휴가기간 6일<br>(유급2일+무급4일)                  |

#### • 출산시

\*시기 : '25.2.23.(육아3법)

| 제도             | 사업내용               | 기존                     | 확대                                 |
|----------------|--------------------|------------------------|------------------------------------|
| 출산전후<br>휴가 급여  | 출산기 90일<br>휴가 부여   | 90일<br>(大30, 中小90일 지원) | 미숙아 출산시 100일<br>(大 40, 中小 100일 지원) |
| 배우자<br>출산휴가 급여 | 배우자 출산 이후<br>휴가 부여 | 10일<br>(지원 5일, 약 40상한) | 20일<br>(지원 20일, 약 160상한)           |



• 육아기

| 제도  |   | 사업내용  | 기존  | 확대  |
|---|---|---|---|---|
| 육아기<br>근로시간<br>단축급여<br><br>*시기 :<br>'25.2.23.<br>(육아3법) |   | 12세이하 또는 초등<br>6학년이하 자녀가 있는<br>근로자의 주 5~25시간<br>근로시간 단축<br>(피보험단위기간<br>180일 이상)   | 최대 2년<br>1년+<br>육휴 미사용기간  | 최대 3년<br>1년+<br>(2×육휴 미사용기간)                  |
|   |   |   | 8세(초2)  | 12세(초6)                                       |
|   |   |   | 최소 사용기간<br>3개월  | 최소 사용기간<br>1개월                                |
| 육아<br>휴직<br>급여<br><br>*시기 :<br>'25.1.1.                 | 일반  | 임신중 여성 근로자,<br>8세이하 또는<br>초등학교<br>2학년 이하<br>자녀가 있는 근로자<br>(피보험단위기간<br>180일 이상)  | 부모 각각 1년  | 부모 각각 1년 6월<br>(부·모 3월 이상, 한부모,<br>중증 장애아 부모) |
|   |   |   | 사후지급금(25%)  | 폐지  |
|   |   |   | 월 150<br>연 1,800  | 1~3월 250 4~6월 200<br>7월~160<br>연 2,310(+510)  |
| 6+6<br>특례   | 생후 18개월 이내 자녀<br>대상 부모모두 휴직 시<br>첫 6개월 급여 통상임금<br>100% 지원 | <sup>1</sup> 200 <sup>2</sup> 250 <sup>3</sup> 300<br><sup>4</sup> 350 <sup>5</sup> 400<br><sup>6</sup> 450 <sup>7</sup> ~150<br>→연 2,850 | <sup>1</sup> 250 <sup>2</sup> 250 <sup>3</sup> 300<br><sup>4</sup> 350 <sup>5</sup> 400 <sup>6</sup> 450<br><sup>7</sup> ~160<br>→연 2,960(+110) |   |

**신청방법** 고용24(www.work24.go.kr) 또는 고용센터 방문

**사업문의** 제주특별자치도 고용센터(☎ 064-759-2450)

## 29 육아휴직급여 지원사업

부모 맞돌봄 확산을 위해 육아휴직을 1년(최대 1년 6개월) 범위내에서 사용하고 그 기간에 대한 급여를 지원

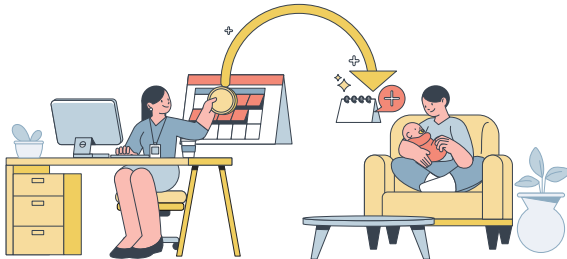
**지원대상** 만 8세 이하 또는 초등학교 2학년 이하의 자녀 양육을 위해 육아휴직을 사용한 근로자

### 지원내용

| 구분   | 2025년 |       |       |
|------|-------|-------|-------|
|      | 1~3개월 | 4~6개월 | 7개월~  |
| 급여상한 | 250만원 | 200만원 | 160만원 |
| 통상임금 | 100%  |       | 80%   |

**신청방법** 고용24([www.work24.go.kr](http://www.work24.go.kr)) 또는 고용센터 방문

**사업문의** 제주특별자치도 고용센터(☎ 064-759-2450)



## 30 임산부 등록관리

- 지원대상** 제주특별자치도에 주민등록을 두고 있는 예비부부 및 임산부
- 지원내용** 예비부부 및 임산부 건강검진, 임산부 영양제(엽산제, 철분제) 지원, 임산부 건강증진 프로그램 운영
- 신청방법** 주민등록상 주소지 관할 보건소 신청
- 신청서류** 신분증, 임신확인서

### 사업문의

|         |       |                        |
|---------|-------|------------------------|
| 제주시보건소  | 보건행정과 | 모자보건팀 (☎ 064-728-4093) |
|         | 서부보건소 | 의약관리팀 (☎ 064-728-4162) |
|         | 동부보건소 | 의약관리팀 (☎ 064-728-4208) |
| 서귀포시보건소 | 보건행정과 | 의약관리팀 (☎ 064-760-6082) |
|         | 동부보건소 | 의약관리팀 (☎ 064-760-6107) |
|         | 서부보건소 | 의약관리팀 (☎ 064-760-6232) |



## 31 임신부 모유수유 교육홍보사업

- 지원대상** 예비 임신부, 임신부, 육아맘, 부부 등
- 지원내용** 성인지 교육, 신생아 관리, 모유수유, 발달놀이 등에 대한 교육
- 신청방법** 네이버 카페(육아친구\*) 신청 / 전화 신청  
※ 주소 : <https://cafe.naver.com/mamamammamjeju>
- 신청기한** 월별 모집 및 선착순 마감
- 사업문의** 인구보건복지협회 제주지회(☎ 064-742-0456)



## 32 임신부 및 영유아 영양플러스 사업

**지원대상** 기준중위소득 80% 이하의 영양위험요인\*을 보유한 임신부, 출산·수유부, 6세 미만의 영유아

\* 영양위험요인: 빈혈, 저체중, 성장부진, 영양섭취상태 불량 등

**지원내용** 영양교육 및 상담서비스, 보충식품 제공

**신청방법** 주민등록상 주소지 관할 보건소 방문

**신청서류** 신분증, 산모수첩 등 지원대상 증빙자료 등

### 사업문의

|          |       |                        |
|----------|-------|------------------------|
| 안전건강실(도) | 건강위생과 | 건강정책팀 (☎ 064-710-2933) |
| 제주시보건소   | 보건행정과 | 모자보건팀 (☎ 064-728-4008) |
|          | 서부보건소 | 의약관리팀 (☎ 064-728-4161) |
|          | 동부보건소 | 의약관리팀 (☎ 064-728-4207) |
| 서귀포시보건소  | 보건행정과 | 건강증진팀 (☎ 064-760-6046) |
|          | 동부보건소 | 의약관리팀 (☎ 064-760-6107) |
|          | 서부보건소 | 의약관리팀 (☎ 064-760-6232) |

※ 신청 전 주소지 내 보건소 전화 문의 후 제출 서류 사전 확인 필요



### 33

## 임산부 친환경농산물 꾸러미 지원 (행정시 사업)

- 지원대상** 전년도 1월 1일 이후 출산한 산모 중 전년도 사업 미수혜자 및 사업 신청일 기준 현재 임산부
- 지원내용** 1인당 연간 48만 원 이내(보조 384,000원, 자부담 96,000원)
- 신청방법** 온라인 또는 방문신청(읍면사무소 및 동주민센터)
- 신청서류** 신청서, 주민등록등본, 임신·출산 증빙서류
- 신청시기** 상반기(3월경) 제주시청.서귀포시 홈페이지 / 고시.공고
- 사업문의** 제주특별자치도 친환경농업정책과(☎ 064-710-3162)  
제 주 시 친환경농정과(☎ 064-728-3302)  
서귀포시 친환경농정과(☎ 064-760-2843)

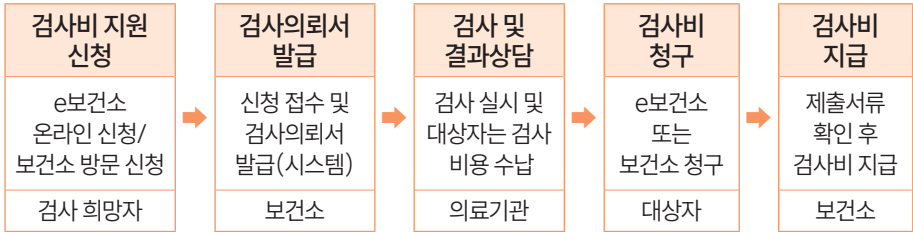


## 34 임신 사전건강관리 지원

- 지원대상** 모든 20~49세 남녀 중 가임력 검사 희망자
- \* 소득, 결혼, 자녀여부 불문 주기별 1회(최대 3회) 지원
  - \* 29세 이하(제1주기), 30~34세(제2주기), 35~49세(제3주기)

- 지원내용** 여성 13만원, 남성 5만원 한도 내 가임력 검사비 실비 지원
- \* 여성검사: 난소기능검사(AMH), 부인과 초음파 / 남성검사: 정액검사

### 신청방법



- 신청서류** 검사비 청구서, 진료비 영수증, 진료비 세부내역서, 통장사본 등

### 사업문의

|          |       |                        |
|----------|-------|------------------------|
| 안전건강실(도) | 건강위생과 | 건강지원팀 (☎ 064-710-4974) |
|          | 보건행정과 | 모자보건팀 (☎ 064-728-4093) |
| 제주시보건소   | 서부보건소 | 의약관리팀 (☎ 064-728-4162) |
|          | 동부보건소 | 의약관리팀 (☎ 064-728-4208) |
| 서귀포시보건소  | 보건행정과 | 의약관리팀 (☎ 064-760-6082) |
|          | 동부보건소 | 의약관리팀 (☎ 064-760-6107) |
|          | 서부보건소 | 의약관리팀 (☎ 064-760-6232) |

※ 신청 전 주소지 내 보건소 전화 문의 후 제출 서류 사전 확인 필요

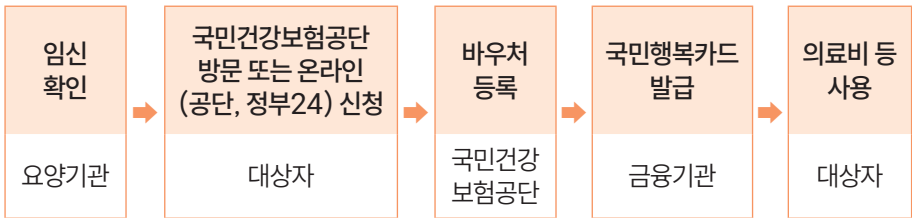
## 35 임신·출산 진료비 지원

**지원대상** 임신출산이 확인된 건강보험가입자 또는 피부양자

**지원내용** 임신부 및 2세 미만 영유아의 모든 의료비 및 약제비

\* 임신 1회당 100만원 한도 바우처 제공(다태아 임신부 200만원)

### 신청방법



**사업문의** 건강보험공단(☎ 1577-1000)



## 36 저소득층 기저귀·조제분유 지원

- 지원대상**
- 기저귀 : 기초생활보장수급자, 차상위계층, 한부모가족, 기준중위소득 80% 이하 장애인·다자녀(2인 이상) 가구 중 영아(0~24개월) 가정
  - 조제분유 : 기저귀 지원 대상 중 산모의 사망·질병 등으로 모유수유가 불가능한 경우, 아동복지시설·가정위탁아동 등

**지원내용** 기저귀 월 90천원, 조제분유 월 110천원 정액 지원

**신청방법** 보건소 / 읍면동 주민센터 방문, 복지로 온라인 신청

**신청서류** 사회보장급여신청서, 주민등록등본, 지원대상 증빙자료 등

### 사업문의

|          |       |                        |
|----------|-------|------------------------|
| 안전건강실(도) | 건강위생과 | 건강정책팀 (☎ 064-710-2935) |
|          | 보건행정과 | 모자보건팀 (☎ 064-728-4093) |
|          | 서부보건소 | 의약관리팀 (☎ 064-728-4162) |
| 제주시보건소   | 동부보건소 | 의약관리팀 (☎ 064-728-4208) |
|          | 보건행정과 | 의약관리팀 (☎ 064-760-6082) |
|          | 동부보건소 | 의약관리팀 (☎ 064-760-6107) |
| 서귀포시보건소  | 서부보건소 | 의약관리팀 (☎ 064-760-6232) |



## 37 제주영유아발달지원센터 운영

**지원대상** 제주 도내 거주, 5세 이하 영유아

**지원내용** 발달지연·장애위험 영유아 조기발견 및 발달지원 서비스 제공

**신청방법** 홈페이지, 전화, 방문 등(수시접수)



### 주요사업

| 사업명                       | 세부사업내용   |
|---------------------------|--|
| 조기진단                      | - 발달지연 영유아 조기발굴을 위한 접수 및 초기상담, 발달선별평가, 발달심화평가 및 해석상담, 사후관리 지원  |
| 장애조기예방 및 지원               | - 다양한 매체를 통해 보호자 및 어린이집(유치원)교직원 대상으로 발달촉진관련 정보제공을 위한 책자 제작, 교육 등 진행<br>- 발달장애 인식개선을 위한 캠페인 행사 참여                               |
| 제주형 영유아 발달지원 네트워크 구축 및 운영 | - 복지, 보건, 의료, 교육 기관 간 협력적 네트워크 구축을 통해 발달지연 영유아 조기발견 및 빠른 개입 서비스 제공<br>- 발달지연 영유아의 건강한 성장 및 발달 지원을 위해 협의체 기관 간 공동사업(홍보 및 교육) 추진 |
| 기획 및 센터운영                 | - 센터 및 사업의 효율적 운영을 위한 운영위원회 및 자문위원단 운영, 직원 역량강화 교육 제공, 시설관리, 홍보사업 추진   |

**사업문의** 제주특별자치도 장애인복지과(☎ 064-710-2893)

제주영유아발달지원센터(☎ 064-723-2024)

## 38 제주특별자치도 산후조리비 지원

- 지원대상**
- 부 또는 모가 영아의 출생일 기준 도에 6개월 이상 주민등록을 두고 지원신청일 현재 거주하고 있을 것
  - 지원신청일 현재 영아의 출생일이 12개월이 지나지 않을 것
  - 영아는 도에 주민등록을 두고 거주

- 지원내용** 도내 산후조리원 이용비용의 최대 40만원 지원
- \* 유사 목적 사업에 따른 중복지원 제외



1. 공공산후조리원 이용료 감면
2. 해산급여 지원
3. 산모·신생아 건강관리 서비스 본인부담금 지원(예정도 포함)
4. 타지역 산후조리비 지원

### 신청방법



**신청서류** 신청서, 산후조리원 영수증(원본), 통장사본 등

### 사업문의

|          |       |                        |
|----------|-------|------------------------|
| 안전건강실(도) | 건강위생과 | 건강지원팀 (☎ 064-710-4974) |
|          | 보건행정과 | 모자보건팀 (☎ 064-728-4093) |
| 제주시보건소   | 서부보건소 | 의약관리팀 (☎ 064-728-4162) |
|          | 동부보건소 | 의약관리팀 (☎ 064-728-4208) |
| 서귀포시보건소  | 보건행정과 | 의약관리팀 (☎ 064-760-6082) |
|          | 동부보건소 | 의약관리팀 (☎ 064-760-6107) |
|          | 서부보건소 | 의약관리팀 (☎ 064-760-6232) |

※ 신청 전 주소지 내 보건소 전화 문의 후 제출 서류 사전 확인 필요

## 39 첫만남 이용권

**지원대상** 출생아로서 출생신고되어 주민등록번호를 부여받은 아동  
\* 복수 국적자 및 난민인정자 포함  
(부모 모두 외국인이라도 출생아가 한국 국적이면 가능)

**지원내용** 출생아 당 200만 원 이상의 이용권  
\* 24. 1. 1일 이후 출생한 아동부터는 첫째아 200만원, 둘째아이상 300만원

**신청방법**

- 방문신청 : 주민등록 주소지의 읍·면·동 방문
- 복지로(<http://www.bokjiro.go.kr>) 또는 정부24(<http://www.gov.kr>) 접속 후 '출산 관련 서비스 통합처리 신청(행복출산)'

**신청서류** 신청인 신분증, 통장사본 등

**사업문의** 제주특별자치도 복지정책과(☎ 064-710-2872)

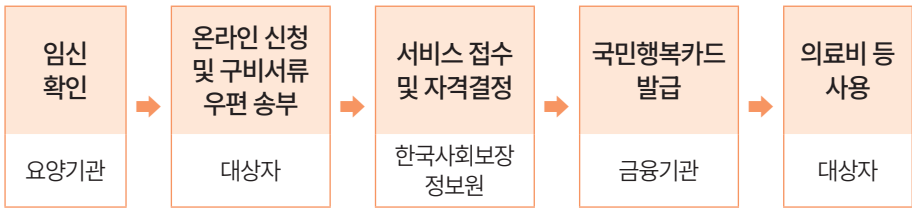


## 40 청소년 산모 임신출산 의료비 지원

**지원대상** 임신확인일 기준 만19세 이하 산모

**지원내용** 임신부 및 2세 미만 영유아의 모든 의료비 및 약제비  
 \*임신 1회당 120만원 한도 바우처 제공(분만예정일 이후 2년까지 사용가능)

### 신청방법



### 사업문의

|          |         |                        |
|----------|---------|------------------------|
| 안전건강실(도) | 건강위생과   | 건강정책팀 (☎ 064-710-2935) |
|          | 보건행정과   | 모자보건팀 (☎ 064-728-4093) |
|          | 서부보건소   | 의약관리팀 (☎ 064-728-4162) |
| 제주시보건소   | 동부보건소   | 의약관리팀 (☎ 064-728-4208) |
|          | 보건행정과   | 의약관리팀 (☎ 064-760-6082) |
|          | 서귀포시보건소 | 의약관리팀 (☎ 064-760-6107) |
| 서귀포시보건소  | 서부보건소   | 의약관리팀 (☎ 064-760-6232) |

※ 신청 전 주소지 내 보건소 전화 문의 후 제출 서류 사전 확인 필요



## 41 청소년부모 아동양육비 지원

- 지원대상** 만24세 이하 청소년부모로 이루어진 가구
- 지원내용** 기준 중위소득 63% 이하 청소년부모 가구
- 신청방법** • 방문신청 : 읍·면 사무소, 동 주민센터
- 신청서류** 청소년부모 아동양육비 지원 신청서, 사실혼관계 확인서 등
- 사업문의** 제주특별자치도 복지정책과(☎ 064-710-2873)



## 42 출산 농가 도우미 지원(행정시 사업)

**지원대상** 출산(예정 또는 후) 도내 여성농업인으로서 농업경영정보를 등록한 자 또는 농업인 확인서를 발급받은 자

\* 출산 전 90일 ~ 출산 후 120일 총 210일 기간 중 최대 70일까지

**지원내용** 농가도우미 이용금액 1인(80,240원)의 100% 지원

**신청방법** 주소지 읍면사무소 및 동주민센터 방문 신청

- 신청서류**
- 출산(예정) 증빙서(읍·면·동 출생 미 신고자에 한함)
  - 농업인 확인서류(농업경영체등록확인서, 농업인 확인서)
  - 신청인 및 농가도우미 건강보험자격득실확인서
  - 지방세 납세증명서소득금액증명원(겸업여성농업인 경우)

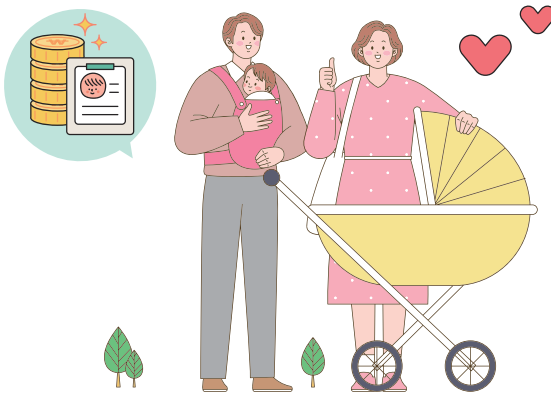
**사업문의** 제주특별자치도 친환경농업정책과(☎ 064-710-4093)  
제 주 시 친환경농정과(☎ 064-728-3316)  
서귀포시 친환경농정과(☎ 064-760-2843)



## 43 출산전후휴가급여 지원사업

여성근로자의 건강보호와 태아의 순조로운 발육을 위해서  
출산 전과 출산 후를 통하여 최소한의 보호휴가를 부여하고 급여 지원

- 지원대상** 출산을 앞둔 임신 중인 근로자
- 지원내용** 월 통상임금 100% 지급(상한액 210만원)  
\*우선지원대상기업 90일 지원, 대규모 기업 30일 지원  
(미숙아: 100일 / 40일, 다태아: 120일 / 45일)
- 신청방법** 고용24([www.work24.go.kr](http://www.work24.go.kr)) 또는 고용센터 방문
- 사업문의** 제주특별자치도 고용센터(☎ 064-759-2450)



## 44 출산여성 한약 지원

- 지원대상**
- 출산(예정)일 현재 제주도에 주민등록이 되어 있는 여성으로 임신 30주 이상이거나 출산한 여성
  - 결혼이민자가 국적 취득 전이라도 배우자가 제주도민인 경우
  - 재외국민인 경우 재외국민등록 또는 재외국민 국내거소 신고자가 제주특별자치도인 여성(국적상실 외국 시민권자 제외)

**지원내용** 산후조리용 한약제 10만원 할인 지원  
▶ 도 50천원 지원, 한의사회 50천원 할인

**신청방법** 읍·면사무소, 동 주민센터 방문신청

**신청서류** 임신 30주 이상(산모수첩 제시), 유·사산(병원확인서), 출생한 경우(출생증명서 및 주민등록등본, 가족관계증명서 등)

**사업문의** 제주특별자치도 복지정책과(☎ 064-710-2875)  
읍·면사무소 및 동 주민센터



## 45 출산육아기 고용안정장려금 지원사업

근로자에게 육아휴직·육아기 근로시간 단축 등 모성보호제도를 부여한 사업주에게 장려금, 업무분담지원금, 대체인력 인건비 등을 지원하여 사업주의 부담을 경감하고 출산육아기 근로자의 고용안정 도모

- 지원대상** 육아휴직 등 모성보호제도를 부여한 우선지원대상기업 사업주에게 지원
- 지원내용** 육아휴직지원금, 육아기근로시간단축 지원금, 대체인력지원금, 업무분담지원금
- 신청방법** 고용24([www.work24.go.kr](http://www.work24.go.kr)) 또는 고용센터 방문
- 사업문의** 제주특별자치도 고용센터(☎ 064-759-2450)



## 46 출산·육아용품 대여 지원

**지원대상** 출산·육아용품 대여를 원하는 가정

**대 여 료** 품목별 상이

**지원내용** 출산·육아용품 대여

**이용방법** 대여점 방문하여 신청

**신청서류** 신분증

**사업문의** 제주특별자치도 복지정책과(☎ 064-710-2875),  
인구보건복지협회 제주지회 출산·육아용품 대여점  
제 주 점(☎ 064-742-0540)  
서귀포점(☎ 064-762-0458)



## 47 틈새 보육서비스 운영(시간제 보육)

- 신청방법**
- 온라인신청(임신육아종합포털)
  - 전화신청(☎ 1661-9361)

### 지원내용

| 구분    | 독립반                       | 통합반  |
|-------|---------------------------|--|
| 운영시간  | 9:00~18:00                | 9:00~16:00<br>① 오전 9:00~12:00<br>② 오후 13:00~16:00<br>③ 종일 9:00~16:00 |
| 이용시간  | 시간 단위 예약                  | 시간대 단위 예약  |
| 지원대상  | 부모급여(현금) 또는 양육수당 수급 중인 영아 |  |
| 지원시간  | 독립반, 통합반 합산 월 60시간        |  |
| 교 사   | 시간제보육 담임교사                | 기본보육반 담임교사   |
| 대 상   | 6~36개월 미만 영아              | 6개월~2세반 영아   |
| 보 육 료 | 시간당 5천원(자부담 2천원)          |  |



## 48 해피아이 육아지원금

**지원대상** 자녀 출생일 기준 6~12개월 이전부터 계속하여 제주특별자치도에 주민등록상 주소를 두고 있는 부모는 모의 자녀로 제주특별자치도에 출생신고 한 자녀

**지원내용**

- 첫째아 1인 당 500만원(5년간 분할지급\*)  
\*0세 50만원, 1세 120만원, 2세 120만원, 3세 110만원, 4세 100만원
- 둘째아 이상 1인 당 1,000만원(5년간 분할지급\*)  
\*5년간 연1회 200만원

**신청방법**

- 방문 신청 : 주민등록 주소지의 읍·면·동 방문
- 온라인신청 : 정부24(<https://www.gov.kr>) 접속 후  
‘출산 관련 서비스 통합처리 신청(행복출산)’

**신청서류** 신청인 신분증, 통장사본 등

**사업문의** 제주특별자치도 복지정책과(☎ 064-710-2872)



2

# 청소년에서 청년까지



## 49 어린이, 청소년 버스요금 완전 면제

- 지원대상** 제주자치도에 주민등록이 되어 있는 만6세~만19세 미만  
\* 「제주특별자치도 공영버스운송사업 지방직영기업 설치 및 운영 조례」 제6조
- 지원내용** 제주도내 버스요금 면제
- 신청방법** 각 학교별 카드 배부 및 비재학생 대상 도청대중교통과, 행정시교통행정과에서 발급
- 사업문의** 제주특별자치도 대중교통과(☎ 064-710-4327)



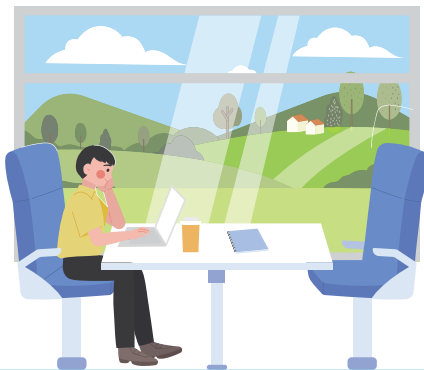
## 50 지역연계형 초등주말돌봄센터 “꿈낭” 운영

- 이용대상** 돌봄이 필요한 6~12세 아동(초등학생)
- 운영시간** 주말(토, 일 09:00~17:00) / 1개반 20명(7개반)
- 운영학교** 아라초(3개반), 동홍초(2개반), 수원초(1개반), 신례초(1개반)
- 사업내용**
- 주말 돌봄을 위한 아동의 정기적·일시적 보호
  - 체험활동 등 교육·문화·예술 등 프로그램 연계·제공 등
- 신청자격** 돌봄이 필요한 도내 6세~12세 모든 아동(초등학생)
- 신청방법**
- 현장접수 : 제주시 아연로 361 보물섬교육공동체(주말제외)
  - 이메일 접수 : bomul0669@hanmail.net
- 신청서류**
- 돌봄서비스 이용 신청서
  - 개인정보 수집·이용·제공동의서
  - 주민등록등본, 가족관계증명서 (각1부)
  - 아동선정 우선순위 증빙 서류  
(재직증명서, 사업자등록증, 근무 시간 확인 가능 서류 등)
- 사업문의** 제주특별자치도 아동보육청소년과 (☎ 064-710-2373)  
(사)보물섬교육공동체 (☎ 064-712-0668)



## 51 공공기관 대상 제주 워케이션 오피스 운영

- 지원대상** 도외 공기업, 준정부기관 등 공공기관 소속 직원  
\* 「공공기관의 운영에 관한 법률」 제4조 제1항에 해당하는 기관
- 지원내용** 공공형 오피스 무료 제공 \* 주차료 등 시설외 발생요금 자부담
- 운영장소** 2개소 (제주시 1, 서귀포시 1)  
\* 제주시 중앙로5길 6, 4~5층 (수용인원 32명)  
\* 서귀포시 서호남로25, 2층 (수용인원 38명)
- 운영시간** 평일 09:00~18:00 (공휴일 제외)
- 신청방법** 온라인 신청 ([www.jejuworkation.or.kr](http://www.jejuworkation.or.kr))
- 인센티브** 3일 이상 오피스 이용시 탐나는전 5만원 지급
- 사업문의** 제주특별자치도 인구정책담당관 (☎ 064-710-4083)  
※ 오피스 이용 가능 일자는 제주 워케이션 홈페이지에서 확인 가능



# 52 국민취업지원제도

고용보험 사각지대에 놓인 청년, 경력단절여성, 중장년층 등 취업취약계층에게 취업지원서비스와 수당지원으로 원활한 노동시장 진입 지원

**지원대상** 저소득층, 청년, 경력단절여성, 중장년층 등 구직자

| 필요요건  |        | 연령                                     | 소득                            | 재산                 | 취업경험   |
|-------|--------|--|-------------------------------|--------------------|--|
| I 유형  | 요건 심사형 | 15~69세<br>(청년특례 15세 ~ 34세 + 병역 의무복무기간) | 중위소득 60% 이하                   | 4억원 이하<br>(청년 5억원) | 최근 2년 이내 100일 (또는 800시간) 이상                  |
|       | 선발형    |  | 중위소득 60% 이하<br>(청년특례: 120%)   | 4억원 이하<br>(청년 5억원) | 최근 2년 이내 100일 (또는 800시간) 미만<br>(청년은 취업경험 무관) |
| II 유형 |        |  | 중위소득 100% 이하<br>(청년: 소득제한 없음) | 무관                 | 무관   |

**지원내용** 취업지원서비스 및 수당지원

| 구분            | 내용   |
|---------------|--|
| 취업지원서비스 (공통)  | · 개인별 취업상담, 직업훈련, 일경험 연계, 일자리 정보 제공 등  |
| 구직촉진수당 (I유형)  | · 구직활동 이행시 월 50만원 *6개월 + 가족수당 월 최대 40만원 *6개월<br>*가족수당은 18세 이하, 70세 이상, 중증장애인 부양시 |
| 취업활동비용 (II유형) | · 참여수당 최대 25만원 + 훈련참여지원수당 최대 1,704천원   |
| 취업성공수당        | · 최대 150만원(중위소득 60%이하 또는 특정계층)   |

**신청방법** 고용24(www.work24.go.kr) 또는 고용센터방문

**신청서류** 취업지원신청서

**사업문의** 제주특별자치도 고용센터(☎ 064-710-4592~3)

# 53 기업유치 연계 워케이션 활성화 사업

**사업목적** 워케이션 기반 기업유치와 생활인구 증대를 통한 지역경제 활성화

**지원대상** 도외 기업 종사자, 프리랜서, 디지털노마드 등

- 사업내용**
- 공공오피스 무료 제공 및 분산오피스 지원
  - 민간형 워케이션 이용 시 개별형바우처(숙박·항공·여가) 제공
  - 기업-민간오피스 연계 프로젝트, ESG 워케이션 인센티브 지원
  - 기업간 코워킹 프로그램 및 지역상권 연계 프로모션 추진

## 시설현황



**제주시**(수용인원: 32명)  
오피스 3, 영상회의실 2  
(주변입지) 쇼핑거리, 탐동해변공연장,  
카페, 맛집 분포 / 바다 전망



**서귀포시**(수용인원: 38명)  
오피스 3, 영상회의실 2  
(주변입지) 체육공원, 수영장, 다수  
비즈니스 호텔 분포 / 바다 전망



**함덕(예정)**(수용인원: 40명)  
오피스 3, 영상회의실 2  
(주변입지) 대명리조트 다수 대형  
숙박시설 및 캠핑장 / 함덕바다 전망

**사업문의** 제주특별자치도 기업투자과 (☎ 064-710-3363)



# 54 도-대학 협업 런케이션 운영

**지원대상** 런케이션 프로그램 참여자(도외 대학생)

**지원내용** 런케이션 참여자의 숙박비 및 지역화폐 지원

| 구분   | 금액                               | 구분                    |
|------|----------------------------------|-----------------------|
| 숙박비  | 런케이션 프로그램 참여자 중 제주 추가 정주자 숙박비 지원 | 1인/1박/50천원 (최대 3박 지원) |
| 지역화폐 | 런케이션 프로그램 참여자 지역화폐 지원            | 1인/50천원 (탐나는전 지원)     |

\*단, 런케이션 사업과 중복지원 불가

- 신청방법**
- 숙 박 비 : 제주관광공사 문의
  - 지역화폐 : 청년정책팀 문의

**신청서류** 제주특별자치도 청년정책담당관 문의

**사업문의** 제주특별자치도 청년정책담당관(☎ 064-710-8825)  
 제주관광공사 관광마케팅 관광기획팀(☎ 064-740-6053~4)



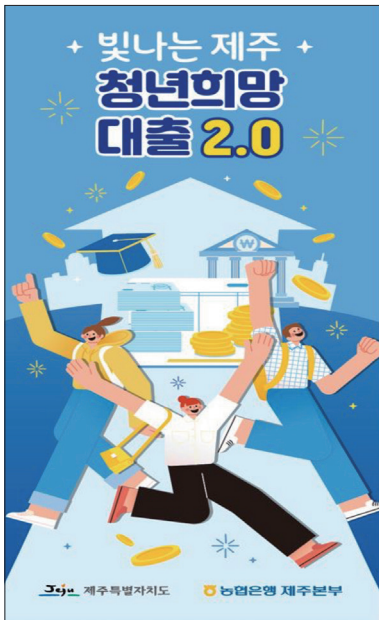
# 55 “빛나는 제주 청년희망 대출” 융자지원

**지원대상** 연소득 4,500만원 이하 근로소득 청년(만19~39세)  
 \*대출 신청일 기준 제주특별자치도에 주소지를 두고 있으면서  
 총 36개월 이상 거주

**지원내용** (신규대출)1,000만원, (대환대출)2,500만원 /  
 대출금리의 이자차액 보전  
 \*(보전금리)신용등급 1~3등급: 3%, 4~9등급: 4%

**신청방법** NH농협은행 방문  
 \*대출상담(NH농협은행) → 융자지원추천서 발급(도)  
 → 대출실행(NH농협은행)

**사업문의** 제주특별자치도 경제정책과(☎ 064-710-2543)



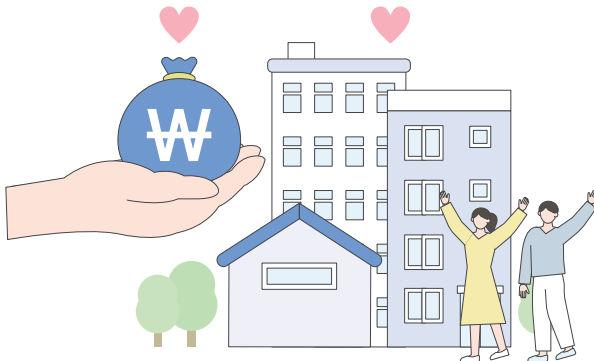
**빛나는 제주 청년희망 대출 2.0**

Jeju 제주특별자치도 NH농협은행 제주본부

| 지원내용        |  |
|-------------|--|
| <b>지원대상</b> | 제주도민 청년 근로자(만19세~39세)  |
| <b>지원요건</b> | 아래 ①,②,③ 요건 모두 충족<br>① (기본요건) 연소득 4,500만원 이하 근로자<br>*재직 기간 1개월 이상인 근로자<br>② (주요요건) 대출 신청일 기준 제주특별자치도에 주민등록상 주소지를 두고 있으면서, 신청일 이전까지 제주특별자치도에 주민등록상 주소지를 두고 있었던 기간을 모두 합산하여 총 36개월 이상<br>③ (나이요건) 대출신청일 기준 만 19세~39세 |
| <b>제외대상</b> | - 중소기업인 및 소상공인<br>- 제주특별자치도에서 지원하여 시행중인 타 기업사업*을 지원받고 있는 경우<br>*중소기업육성자금, 관광진흥자금, 지역농어촌진흥자금, 식량진흥자금 등  |
| <b>대출한도</b> | - (신규대출) 1,000만원<br>- (대환대출) 2,500만원(단, 기존대출 잔액 이내)<br>*신규대출과 대환대출 중 택 1이며, 중복지원 불가  |
| <b>지원내용</b> | NH농협은행의 대출 실행에 따른 이자차액 보전<br>- (보전율) 신용등급 1~3등급 3%, 신용등급 4~9등급 4%<br>- (대출금리) NH농협은행 대출상담시 결정  |
| <b>대출방식</b> | - (용자기간) 최대 3년<br>- (상환방식) 균등분할상환  |

## 56 사회초년생 등 주택 연월세자금 대출이자 지원

- 지원대상** ① 신혼부부 및 자녀 출산가정(만7년 이내)  
② 19~39세 이하 사회초년생(취업 5년 이내)
- 지원내용** 연월세 대출금리 4.0% 중 3.5% 지원  
※ 600만원 대출 시 ⇒ 제주도 이자 지원: 21만원, 본인: 3만원 (1년)
- 신청방법** 도 주택토지과 방문신청
- 자격기준** 보증금 3천만원 이하로 연세 720만원 또는 월세 60만원 이하의  
부동산 임대차 계약을 체결한 세대주  
※ 전용면적 85m<sup>2</sup>(읍·면지역은 100m<sup>2</sup>) 이하
- 사업문의** 제주특별자치도 주택토지과(☎ 064- 710-4252)



# 57

## 신성장산업-청년인재 플러스사업

- 지원대상** 제주에 소재한 1인 이상 기업 중 신성장산업을 영위하는 기업
- 지원내용** 청년·전문기술인력 인건비, 교육훈련 지원  
\*인건비 (청년) 월 120만원, (전문기술인력) 월 220만원 / 교육훈련비 최대 100만원
- 신청방법** 구비서류 지참하여 경제통상진흥원(수행기관) 방문신청
- 신청서류** 참가신청서, 사업계획서, 참여기업확인서 등
- 지원절차** 신청서 제출(기업) → 참여기업 선정(수행기관) → 참여예정자 명단 통보(기업) 및 승인(수행기관) → 참여인력 근로계약 체결(기업)
- 공고시기** 상반기 / 경제통상진흥원 누리집(<https://www.jba.or.kr/>)
- 사업문의** 제주특별자치도 노동일자리과(☎ 064-710-3794)  
제주특별자치도 경제통상진흥원(☎ 064-805-3394)



# 58 제주 광역형 비자 시범사업 추진

**사업기간** 2025년 ~ 2026년 \* 쿼터: 250명

**대상 체류자격** 유학(D-2) \* 적용대학: 제주대, 관광대

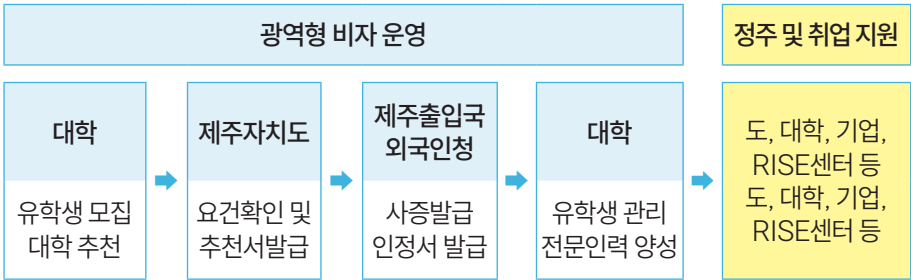
**적용학과** 관광산업, RISE산업 연계 학과

- **제주대학교(4)**: 글로벌자율전공, 경영학과, 관광경영학과, 무역학과
- **제주관광대학교(6)**: 창업마케팅학과, 카지노복합리조트경영학과, 항공서비스과, 호텔관광과, 관광호텔조리과, 뷰티디자인과

**비자제도 특례** 재정요건 및 시간제 취업활동 기준 완화

- 재정요건 : 해당 학과에 한정 연 1,000만원으로 완화(당초 1,600만원)
- 취업시간 : 기본요건 충족시 학기중 최대 주중 30시간으로 확대 (당초 10~25시간)

## 운영절차



**사업문의** 제주특별자치도 인구정책담당관(☎ 064-710-4752)

## 59 제주청년 희망충전 월세지원

**지원대상** 부모와 별도 거주하는 무주택 청년(35~39세)

**지원내용** 월 20만 원씩 최대 12개월(회) 간 지원

- 신청방법**
- 온 라 인 : 정부24
  - 방문신청 : 읍·면·동 주민센터

- 자격기준**
- 소득요건 : 기준 중위소득 60% 이하
  - 재산요건 : 1억 2천 2백만원 이하

### <2025년도 기준 중위소득>

(단위: 원)

| 중위소득(60%)          | 1인가구      | 2인가구      | 3인가구      | 4인가구      | 5인가구      | 6인가구      | 7인가구      |
|--------------------|-----------|-----------|-----------|-----------|-----------|-----------|-----------|
| 공적소득<br>(실업급여 등)   | 1,435,208 | 2,359,595 | 3,015,212 | 3,658,664 | 4,264,915 | 4,838,883 | 5,393,057 |
| 근로·사업<br>소득(30%공제) | 2,050,297 | 3,370,850 | 4,307,446 | 5,226,663 | 6,092,736 | 6,912,690 | 7,704,367 |

- 사업문의** 제주특별자치도 주택토지과(☎ 064-710-4252)  
 제 주 시 주택과(☎ 064-728-3074)  
 서귀포시 건축과(☎ 064-760-3013)



## 60 직업능력개발훈련 지원사업 (국민내일배움카드제)

실업자 및 재직자의 취업을 촉진하고 산업현장에서 필요로 하는 기술·기능 인력을 양성·공급하기 위해 직업능력개발훈련을 실시하고 훈련비 등을 지원

- 지원대상** 실업자, 재직자, 자영업 여부 관계없이 누구나 신청가능  
\* 단, 공무원, 사립학교 교직원, 만75세 이상자, 일정소득금액 이상자 등 제외
- 지원내용** 1인당 5년간 300만원의 훈련비용 지원(최대 500만원)  
\* 계좌한도 추가지원은 심사를 거쳐 200만원 추가지원 가능
- 신청방법** 고용24(www.work24.go.kr) 또는 고용센터 방문
- 사업문의** 제주특별자치도 고용센터(☎ 064-759-2450)  
※ 도내 직업훈련기관 현황: 33개 기관, 156개 과정



## 61 청년 및 주거취약계층 중개수수료 지원

**지원대상** 「주민등록법」상 제주에 거주하면서 다음 각호에 해당

- 1 19~39세까지의 청년 중 무주택자
- 2 신혼부부 중 무주택자(7년 이내)
- 3 수급자 및 차상위계층
- 4 한부모가족

**지원내용** 주택 중개수수료 30만원 이내

**신청방법** • 방문신청 : 도 주택토지과, 행정시 종합민원실(부동산관리팀)

**자격기준** 3억원 이하의 주택 매매 및 임대차 계약

**사업문의** 제주특별자치도 주택토지과(☎ 064-710-4253)



## 62

# 청년농업인 영농정착 지원사업 (행정시 사업)

- 지원대상** 만 18세 이상 40세 미만\*, 독립경영 3년\*\* 이하의 청년농업인  
 \* '26년 사업기준: '86.1.1~'08.12.31. 출생자,  
 \*\* '23.1.1이후 경영주 등록자 '26년 신청가능
- 지원내용** 최장 3년간 영농경력에 따라 영농정착지원금 차등지원  
 • 독립경영 1년차 월 110만원, 2년차 월 100만원, 3년차 월 90만원 지급
- 신청방법** 농림사업정보시스템(Agrix) 접속 신청서 제출
- 신청서류** 농림사업정보시스템(Agrix)에 게재된 신청서 및 관련서류
- 공고방법** 하반기(12월) 농림사업정보시스템(Agrix) / 고시.공고
- 사업문의** 제주특별자치도 친환경농업정책과 (☎ 064-710-3052)  
 제 주 시 친환경농정과 (☎ 064-728-3314)  
 서귀포시 친환경농정과 (☎ 064-760-2842)



## 63 청년농업인 창업 인큐베이팅 지원

**지원대상** 19세 이상 45세 이하의 도내에 3년 이상 주소를 두고 실제 거주하고 있는 청년농업인

**지원내용** 농산물 가공비, 시제품 제작, 기계·장비 임차료, 홍보비, 컨설팅 비용, 교육비 등 청년농업인의 초기 영농창업비 지원

**신청방법** 보탬e, 이메일 및 방문 접수

**신청서류** 신청서, 계획서 등 첨부서류 일체 제출

**공고시기** 상반기 제주도청 홈페이지 / 고시·공고

**사업문의** 제주특별자치도 친환경농업정책과(☎ 064-710-3052)



## 64 청년동행일자리우수기업 지원

- 지원대상** 도내에서 2년 이상 사업을 영위하고 있는 상시근로자 10인 이상 중소기업 중 임금, 일·생활 균형, 직원복지 등 수준이 우수한 기업
- 지원내용** 선정일로부터 2년간 지원(청년지원 9종, 기업지원 4종)
- 신청방법** 매년 상반기 청년동행일자리우수기업 선정
- 신청서류** 공고문 첨부 서류 및 각종 증명·확인서
- 공고시기** 상반기(5월) 제주도청 홈페이지 입법·고시·공고
- 사업문의** 제주특별자치도 노동일자리과(☎ 064-710-3795)



## 65 청년성장 프로젝트

**지원대상** 도내 청년

**지원내용** 미취업청년 등 맞춤형 프로그램 제공, 청년 고용정책연계\* 등  
 \* 청년일경험지원, 국민취업지원제도, 국민내일배움카드(직업훈련) 등

| 프로그램      | 주요내용              | 프로그램     | 주요내용            |
|-----------|-------------------|----------|-----------------|
| 진로상담소     | 진로 및 정책상담         | 일상지원     | 은둔·고립형 1:1 상담   |
| 청년고용정책 안내 | 정책 특강 및 상담        | 취업워밍업    | 자소서/면접, 업무역량 강화 |
| 경력(재)설계   | 자기이해 및 커리어 개발     | 사회초년생 교육 | 경제/금융교육         |
| 멘토링·네트워크  | 멘토링, 현직자·구직자 네트워크 | 실무교육     | 기업 실무 프로젝트      |
| 집단 심리상담   | 심리 특강, 마음회복 체험    | 후속지원     | 청년 고용정책 연계      |

**신청방법** 패스파인더 홈페이지(<https://www.jeju Pathfinder.org/>) 접속·신청

**신청서류** 홈페이지의 프로그램 신청 구글폼 작성·제출

**사업문의** 제주특별자치도 청년정책담당관(☎ 064-710-8862)



## 66 청년어업인 영어정착지원사업

- 지원대상** 만 40세 미만 어업경영 3년 이하의 어업인(예정자 포함)
- 지원내용** 청년 어업인들의 안정적인 어촌정착을 위한 정착경비 지원  
\* (1년차, 예정자) 월 110만원 (2년차) 월 100만원 (3년차) 월 90만원
- 신청방법/기간** 사업 공고에 따름
- 신청서류** 사업신청서, 사업계획서 및 건강보험자격득실확인서 등
- 공고시기** 하반기(11월) 제주도청 홈페이지 / 고시·공고  
※ 공고시기 및 모집시기는 사업시행지침에 따라 변경될 수 있음
- 사업문의** 제주특별자치도 수산정책과(☎ 064-710-3215)



## 67 청년이어드림지원금 지원

**지원대상** 제주 거주 또는 활동 중인 19~39세 청년

- 지원내용**
- 청년 개개인의 생애주기별 상황에 맞춘 정책 연계 체계 구축
    - 온 라 인 : 홈페이지 신설을 통한 산재된 정책 맞춤형 통합 제공
    - 오프라인 : 1:1 맞춤 상담을 통한 정책 심층 연계 및 환류
  - 청년이어드림지원금 지급
    - 단계별 참여(상담-연계-피드백)를 완료한 청년을 대상으로 지원금 지급

**신청방법** 온라인 신청 (<https://jejuyouthdream.com/>)

**사업문의** 제주특별자치도 청년정책담당관(☎ 064-710-3872)



## 68 청년참여기구(원탁·주권회의) 운영

**지원대상** 제주 거주 또는 활동 중인 19~39세 청년

**지원내용** 청년문제 발굴 및 개선방안 모색, 청년참여예산 및 청년자율예산 발굴 등 청년정책 제안을 통한 도정 참여 기회 확대

- ▶ **(청년참여예산)** 청년참여기구를 통해 제안된 사업을 다음연도 각 부서 예산에 편성하여 추진
- ▶ **(청년자율예산)** 청년참여기구에서 제안된 사업을 청년주권회의에서 심의 후 당해연도에 추진

**사업문의** 제주특별자치도 청년정책담당관(☎ 064-710-3873~4)



## 69 하영드림 주택마련 지원

**지원대상** 주택 구입자금 대출을 받은 신혼부부·자녀출산 가구(7년 이내)

**지원내용** 주택구입 대출이자 최대 1.5%\* 지원(대출 3억원 이내)  
\*신혼부부(0.2%), 1자녀(0.8%), 2자녀 이상(0.5%)

**주택기준** 전용면적 85m<sup>2</sup> 이하·6억원 이하 주택

**소득기준** 대출 유형에 따라 소득기준 차등 적용

- 정부 지원 대출 받은 경우: 부부합산 연소득 1억원 이내
- 민간은행 대출 받은 경우: 부부합산 연소득 1억 3천만원 이내

**신청방법** 온라인(정부24)

**사업문의** 제주특별자치도 주택토지과(☎ 064-710-4252)



## 70 혁신인재 플랫폼 운영

- 지원대상** 15세 이상 ~ 34세 이하의 도내·외 청년
- 지원내용** 탐나는인재 프로그램을 통한 제주형 혁신인재 양성
- 18개월간 생활지원금 월 최대 150만원 지원
  - 취창업 교육훈련, 11~15개월간 취업 및 창업 실전 프로그램 제공
  - 직무, 직군, 산업별 혁신 네트워크 및 커뮤니티 형성(멘토, 기업 등)
- 신청방법** 참가자 모집 시 지원서 및 자격 검증 서류 제출
- 선발절차** 서류전형 → 인성검사 → 면접전형 → 최종 선발
- 참여기간** 최대 18개월
- 공고시기** 연2회(상·하반기) / 제주더큰내일센터 홈페이지
- 사업문의** 제주더큰내일센터 기획홍보팀(☎ 064-720-8931~3)





3

# 중장년에서 노인까지



## 71 (신증장년) 생애재설계지원사업 운영

**사업목적** 장년층 대상 대인관계, 재무설계, 건강관리, 사회참여 등  
영역별 생애재설계 교육 운영으로 노후준비 지원

**사업기간** 매년 1월 ~ 12월

**지원대상** 50~64세 도민

**지원내용** 탐나는 5060 인생학교 운영, 재능나눔 활동 지원

- 인생학교(봄·가을학기): 인문학, 재무설계, 건강관리, 사회활동 등 인생재설계
- 집중탐구과정: OA, 디지털 등 컴퓨터 교육, 자격취득교육
- 재능나눔 활동지원: 동아리 활동지원, 개인나눔 활동지원

**사업문의** 제주특별자치도 노인복지과(☎ 064-710-6682)



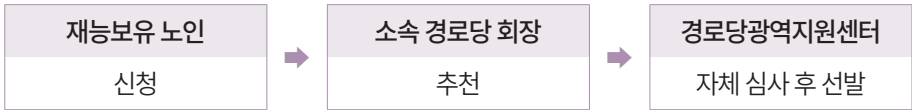
## 72 노인 사회공헌 활동사업 지원

**지원대상** 도내 65세 이상 경로당 등록 회원 중 재능 보유 노인

**지원내용** 강사 양성과정 교육 및 경로당 프로그램 운영 기회 제공

**수행기관** 제주특별자치도경로당광역지원센터

### 신청 절차



**신청서류** 신청서, 자격증

**사업문의** 제주특별자치도 노인복지과(☎ 064-710-2822)



## 73 노인고용촉진장려금 지원

**지원대상** 도내 주소지를 둔 만 65세 이상 노인을 고용한 상시근로자 50인 미만  
사업자등록 사업체로서, 4대사회보험에 가입되고 근로계약 체결 후  
2개월 이상 고용 유지한 사업체

\* 보수수준: 최저임금 이상

**지원내용** • 1인 고용 시 월 20만원  
• 1개 업체당 5인 한도

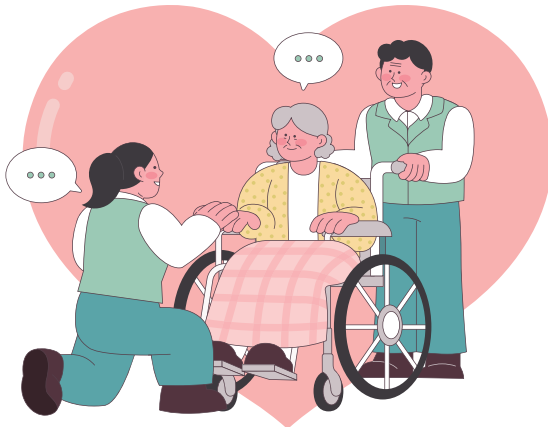
**신청방법** 사업장 소재지 읍면사무소 및 동주민센터로 서류 방문 제출

**사업문의** 제주특별자치도 노인복지과(☎ 064-710-6683)



## 74 노인보호 전문기관 운영

- 지원대상** 학대 피해 노인, 노인학대 행위자, 피해 노인 가족 등
- 지원내용** 노인학대 신고 전화 운영, 현장조사, 예방교육, 홍보 등
- 신청방법** 노인보호전문기관(☎ 1577-1389) 신고
- 신청서류** 없음
- 사업문의** 제주특별자치도 노인복지과(☎ 064-710-2794)  
제주시 노인복지과(☎ 064-728-2541)  
서귀포시 노인복지과(☎ 064-760-2403)



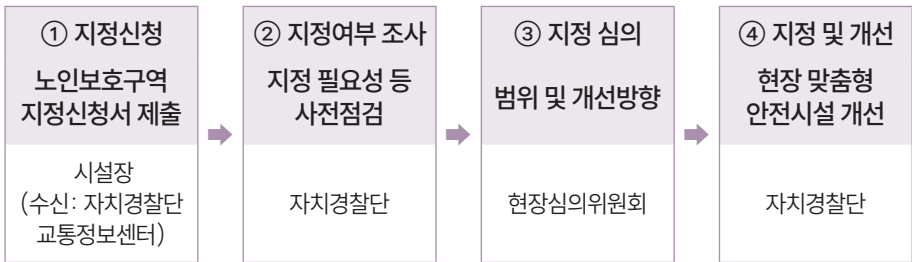
## 75 노인보호구역 교통환경개선 사업

**지원대상** 「노인복지법」 제31조에 따른 노인복지시설

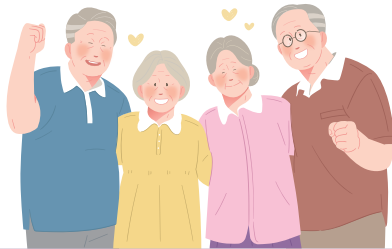
| 연번 | 시설구분     | 세부 시설                  |
|----|----------|------------------------|
| 1  | 노인주거복지시설 | 양로시설, 노인공동생활가정 등       |
| 2  | 노인의료복지시설 | 노인요양시설, 노인요양공동생활시설 등   |
| 3  | 노인여가복지시설 | 경로당, 노인복지관, 노인교실 등     |
| 4  | 재가복지시설   | 방문요양·목욕, 주간보호서비스 등     |
| 5  | 기타       | 노인보호전문기관, 노인일자리 지원기관 등 |

**지원내용** 교통안전시설 설치 및 안전보행로 조성 등 교통환경개선

### 지정절차



**사업문의** 제주특별자치도 자치경찰단 교통정보센터(☎ 064-710-6277)



## 76 노인일자리 특화사업

**사업목적** 지역 특화사업 발굴로 다양한 일자리 창출 및 수행기관의 안정된 사업수행 지원 등 노인일자리 지역기반 마련

**사업기간** 매년 1월 ~ 12월

**사업내용** 국가직접지원으로 선정된 수행기관 대응투자비 지원

**지원대상** 보건복지부(한국노인인력개발원) 선정사업 수행기관

**사업문의** 제주특별자치도 노인복지과(☎ 064-710-6682)



## 77 독거노인 응급안전안심 서비스

- 지원대상** 소득과 관계없이 실제로 혼자 살고 있는 65세 이상의 노인
- 지원내용** 응급호출, 화재감지, 활동(심박·호흡) 감지 등 응급상황 발생 시 장비 운영 시스템을 통해 응급요원에 전송 및 119 실시간 연계
- 신청방법** 읍·면·동 신청
- 신청서류** 별도 구비서류 없음
- 사업문의** 제주특별자치도 노인복지과(☎ 064-710-2794)  
제주시 노인복지과(☎ 064-728-8033)  
서귀포시 노인복지과(☎ 064-760-2513)



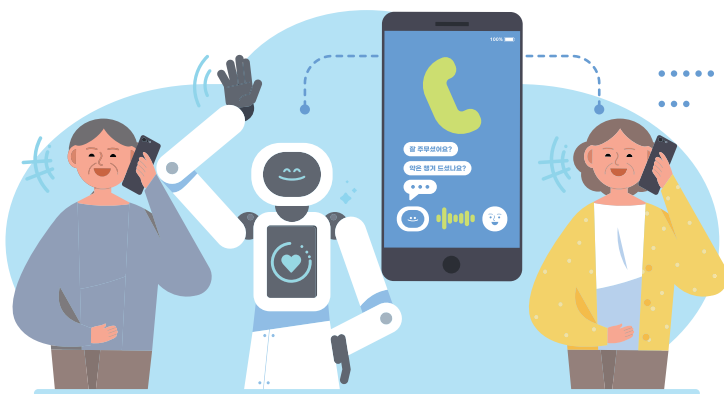
## 78 수요응답형 교통수단 운송사업

- 지원대상** 여객자동차운수사업법 제3조, 동법 시행령 제3조 및 동법 시행규칙 제9조(택시운송사업의 구분)제1항에 따른 대형택시 운송사업자 및 중형 승합자동차(25인승 이하)를 사용하는 전세버스 운송사업자
- 지원내용** 예산범위 내 1개 노선에 1일 1대 기준, 첫차부터 막차까지 결행 없이 운행 시 운송비용(32만원/일) 이내에서 지원
- 신청방법** 공고 시 신청
- 신청서류**
- 여객자동차운송사업면허신청서(수수료 14,000원) 1부
  - 운송사업 공모 신청서, 사업계획서, 서약서 각 1부
  - 운송사업자 면허증 사본 1부
  - 운전면허증 사본 1부
  - 사업자등록증 사본 1부 등
- 공고시기** 상반기(5월), 하반기(11월) 제주도청 홈페이지 / 고시·공고
- 사업문의** 제주특별자치도 대중교통과(☎ 064-710-4333)



## 79 스마트 노인돌봄 서비스

- 지원대상** 주민등록상 도내 거주하는 65세 이상 홀로 사는 노인
- 지원내용** 인공지능(AI) 돌봄 기기 활용하여 안부확인 및 정서지원
- 신청방법** 읍·면·동 신청
- 신청서류** 별도 구비서류 없음
- 사업문의** 제주특별자치도 노인복지과(☎ 064-710-2793)  
제주시 노인복지과(☎ 064-728-8033)  
서귀포시 노인복지과(☎ 064-760-2511)



## 80 어르신 행복택시 지원사업

**지원대상** 읍·면 65세 이상, 동지역 70세 이상

**지원내용** 연168,000원 범위내, 1일 2회, 1회 최대 15,000원 택시요금 지원

**신청방법**

- 교통복지카드 보유 시 연령 도달 2~3일 이내 사용 가능
- 농협은행에 교통복지카드 신청

**신청서류** 신분증

**사업문의** 제주특별자치도 교통정책과(☎ 064-710-2453)



## 81 저소득 노인주거비 지원

**지원대상** 국민기초생활보장법에 의한 생계급여 또는 의료급여 수급권자 중  
**65세 이상\* 무주택 독거노인가구**  
 \* 당해년도 12. 31. 기준 65세 도래자

**지원제외** 공공임대, 매입임대, 전세임대 거주자, 그 외 국가 및 제주도 공공사업으로  
 건설 또는 조성된 임대주택 거주자

### 지원금액

| 구 분         | 가형       | 나형                     | 다형                     |
|-------------|----------|------------------------|------------------------|
| 임대료(년)      | 100만원 미만 | 100만원 이상<br>~ 200만원 미만 | 200만원 이상<br>~ 300만원 이하 |
| 주거비 지원액(1회) | 400,000원 | 600,000원               | 700,000원               |

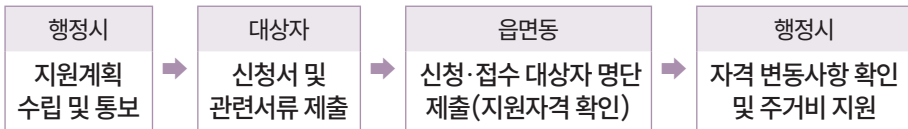
**신청방법** 주소지 관할 읍·면·동 방문 신청·접수 (매년 2월中)

**신청서류** 지원 신청서, 임대차계약서, 통장사본  
 ※ 생계급여 지급 대상자는 통장사본 제출 생략 가능



**지급절차**

- 지급시기: 연 1회(3~4월경) ※ 지급시점 자격변동자 제외
- 지급방법: 대상자 명의 금융 계좌로 입금
- ※ 대상자 명의 금융 계좌로 입금할 수 없는 특별한 사유가 있을 경우는 지급 대상자의 동의를 얻어 **대리인\*** 계좌로 입금할 수 있으며 관계입증이 가능한 증빙서류를 첨부해야 함(기타 대리인은 신분 증빙서류로 같음)
- \* 대리인 우선순위 1. 배우자 및 직계 존·비속 2. 형제자매 3. 4촌이내 방계혈족 4. 기타 대리인



**사업문의** 제주특별자치도 노인복지과(☎ 064-710-2827)

4

# 귀농귀촌부터 전생애를 책임지는 제주



## 82 가족친화인증기업 확대

- 지원대상**      도내 기업
- 가족친화인증**      가족친화제도를 모범적으로 운영하는 기업에 심사를 통한 인증부여  
(인증주체: 여성가족부장관)
- 지원내용**
- 가족친화인증 준비 및 가족친화경영 컨설팅 지원
  - 가족친화인증기업 및 근로자 대상 다양한 인센티브 제공  
\* 중앙부처, 지자체, 민간기업 제공
- 신청방법**      가족친화지원사업 누리집(www.ffsb.kr)를 통해  
기업담당자가 직접 신청
- 신청서류**      신청서, 사업자등록증, 가족친화운영체제 개요, 자체평가서 등
- 공고시기**      상반기 중 (5~7월), 여성가족부 누리집(알림·소식)
- 사업문의**      제주특별자치도 복지정책과(☎ 064-710-2873)



# 83 귀농·귀촌인 교육 프로그램 운영

- 지원대상** 청년농업인(18세~40세 미만), 귀농귀촌인(18세 이상~65세 이하)
- 청년농 : 조합원(자녀) 또는 농업경영체 등록한 자로서  
 제주 관내 농·축협 추천 필요
    - 청년농 : 지역농협 추천(지역농협에서 농협제주본부로 공문 제출) 필요
  - 귀농귀촌인 : 귀농인, 재촌비농업인, 귀농희망자
    - 귀농인 : 도시지역에서 영농을 목적으로 농촌지역 이주 5년 미만인 자
    - 재촌비농업인 : 농촌지역에서 1년 이상 거주하며,  
 최근 5년간 영농경험이 없는 자
    - 귀 농 희 망 자 : 농촌외 지역에서 농업외 분야 종사,  
 귀농인이 되고자 농촌지역 전입한 자

**지원내용** 제주도 농업정책, 인문, 농업 등 교육 실시

| 분야 | 주요 내용                            | 시간  |
|----|----------------------------------|-----|
| 정책 | 제주 후계농업인 지원정책 등 각종 농업관련 정책 소개    | 10  |
| 경영 | 가족경영협약, 경영·세무·회계관리, 유통마케팅 등      | 10  |
| 교양 | 환경보존, 농업인 생활법률, 응급처치, 농사와 문화 등   | 10  |
| 생산 | 스마트팜 기초교육, 농기계운전실습, 재배기술, 현장견학 등 | 70  |
| 계  |                                  | 100 |

※ 상기 교육 일정 및 내용은 달라질 수 있음

- 신청방법** 농업교육포털(agriedu.net) 가입 및 온라인 신청
- 공고시기** 상반기('24.12 ~ '25.1월), 제주농협 홈페이지 / 고시·공고
- 사업문의** 제주특별자치도 친환경농업정책과(☎ 064-710-4092)  
 농협중앙회제주본부 농촌지원단(☎ 064-720-1255)

## 84 귀어창업 및 주택구입 지원(융자) 사업

- 지원대상** '귀어업인(희망자 포함) 및 재촌비어업인'으로서, 사업신청 연도 기준 만 65세 이하인 사람
- 지원내용** 귀어창업자금 또는 주택구입자금에 대한 이차보전
- **창업** : 사업대상자 당 300백만원 이내
  - **주택** : 세대당 75백만원 이내
- ※ 실제 대출금액은 담보물 및 개인신용 등에 따라 달라질 수 있음
- 신청서류** 신청서, 사업계획서, 신용조사서, 가족관계증명서 등
- 공고시기** 상반기(2월) 제주도청 홈페이지 / 고시·공고
- ※ 사업대상자 모집의 경우 자금 사정에 따라 감회 또는 증회될 수 있음
- 사업문의** 제주특별자치도 수산정책과(☎ 064-710-3215)



# 85 공공 여성 대표성 & 성평등마을 조성 사업

## 공공 여성 대표성

**사업기간** '17년 ~ (계속)

- 사업내용**
- 정책결정 과정에 남녀균형 있는 참여 보장을 위한 각종 위원회 위촉직 여성 위원 참여율 확대
  - 인재 POOL 확보를 위한 신규 인재 발굴 및 지속적 현행화 추진

**참여방법** 도 여성인재 등록

※ (등록방법)

도 홈페이지 접속(회원가입) → 홈페이지 하단 [복지·여성 ▶ 여성 복지정책] 클릭  
 → [성평등 ▶ 제주여성인재DB 등록 신청/수정] 클릭  
 → 개인정보 수집 및 이용에 대한 동의 선택 후 [신규등록] 클릭

**등록문의** 제주특별자치도 성평등여성정책관(☎ 064-710-6513)

## 성평등마을 조성 사업

**사업내용** 여성의 대표성을 높이고 성별 불평등 해소를 위해 성평등마을 조성사업 추진

**지원내용** 성평등마을 규약 만들기, 성인지감수성 순회교육 등

**지원대상** 성평등마을 프로그램 참여 희망 마을

**신청방법** 유선 및 방문 문의

**사업문의** 제주특별자치도 성평등여성정책관(☎ 064-710-6514)  
 제주특별자치도 제주여성회(☎ 064-756-7261)

## 86 농촌주택개량사업

**지원대상** 농어촌지역 무주택자 또는 본인 소유의 노후·불량주택을 개량하고자 하는 농촌주민 및 도시지역 귀농·귀촌인

**지원내용** 농어촌 노후·불량주택 개량자금 융자 지원

- 대출한도 : 신축 2.5억원, 증축·대수선 1.5억원
- 대출금리 : 고정금리(연2%) 또는 변동금리 중 선택

**지원대상** 연면적 150m<sup>2</sup> 이하 단독주택의 신·증·개·재축, 대수선

**신청방법** • 방문신청 : 제주시 주택과·서귀포시 건축과 및 읍·면·동 주민센터

**사업문의** 제주특별자치도 주택토지과(☎ 064-710-2695)  
제 주 시 주택과(☎ 064-728-3673)  
서귀포시 건축과(☎ 064-760-3005)



# 87 섬지역 생활물류 운임(택배 추가배송비) 지원사업

**지원대상** 제주도민 개인  
 \*주민등록법에 따라 제주에 주민등록된 자(외국인의 경우 귀화 후 주민등록 소지자)로서, 신청인 본인 명의로 택배서비스를 이용한 자

**<지원 제외대상>**

- 택배서비스 이용자명에 사업체명(법인명)이 포함되어 있는 경우  
 (예시) ○○○식품, ○○○식품(홍길동), ○○○조합, ○○○조합(홍길동) 등
- 추가배송비를 지불하였더라도 지원금 신청 당시 주민등록법 상 제주 지역에 주민등록 되어 있지 않은 경우
- 제주특별자치도 도내에서 택배를 보내거나 받은 경우.(단, 도내에서도 섬→육지, 육지→섬 등의 여건으로 추가배송비 발생한 경우 증빙자료 제출 시 지원 가능)
- 택배 이용 건에 대하여 다른 지원사업으로 이미 택배비 지원을 받은 경우  
 (이중수급 금지)

**신청요건** ① 「생활물류서비스산업발전법」 제5조제1항에 따라 등록된 택배서비스 사업자가 제공하는 택배서비스를 이용한 경우(받은택배·보낸택배 구분없음)  
 \* 단, 쿠팡로지스틱스(유) 및 해외직구 택배사 등을 이용할 경우 지원제외  
 ② 우체국택배는 전국 공통요금(추가배송비 없음)으로 지원이 불가하지만, 개별 판매자 등이 별도로 추가배송비를 부과한 경우 신청 가능

**지원금액** 1건당 3,000원(추가배송비 실비 증빙 시 전액 지원), 연간 최대 40만원 한도  
 ※ 보낸택배는 한도 내 최대 50%까지 신청 가능(20만원)  
 • 신청방법 : 읍·면·동 방문신청 및 전용 웹페이지를 통한 온라인 신청

**사업문의** 제주특별자치도 통상물류과(☎ 064-710-4721~4724)

# 88

## 세대, 계층별 맞춤형 공공임대주택 사업

**지원대상** 무주택 청년, 신혼부부, 고령자

**지원내용** 주거 취약계층을 대상으로 공공주택 공급 확대를 통한 주거비 부담 완화로 무주택 서민의 주거안정 도모

**신청방법**

- 온라인 : LH청약플러스
- 우편 및 현장 : 제주특별자치도개발공사

**공고시기** 수시  
※ 제주특별자치도개발공사, 한국토지주택공사 홈페이지 / 고시·공고

**사업문의** 제주특별자치도 주택토지과(☎ 064-710-2697)



## 89 여성 취·창업 지원사업

**지원대상** 취업을 희망하는 모든 여성

**지원내용** 취·창업 연계 지원, 새일여성인턴, 직업교육훈련 운영  
직업상담

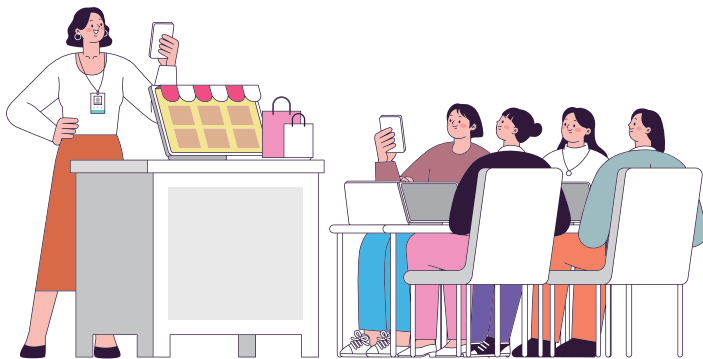
**신청방법** 온라인, 유선 및 방문 접수

**사업문의** 제주특별자치도 성평등여성정책관 (☎ 064-710-6543)  
 제주여성새로일하기센터 (☎ 064-753-8090)  
 서귀포여성새로일하기센터 (☎ 064-762-1400)  
 한라여성새로일하기센터 (☎ 064-739-8920)  
 제주여성인력개발센터 (☎ 064-753-8090)



## 90 여성창업 인큐베이팅 지원사업

- 지원대상** 5인 이상의 여성공동체 창업팀
- 지원내용** 창업관련 아이템 개발, 교육 및 컨설팅, 창업보육비 지원
- 신청방법** 인화로사회적협동조합 방문, 팩스, E-mail 접수  
\*제주시 칠성로길5, Fax 752-4120, ihr2017@hanmail.net
- 신청서류** 사업 참여신청서 및 사업계획서 등
- 사업문의** 제주특별자치도 성평등여성정책관(☎ 064-710-6543)  
인화로사회적협동조합(☎ 064-752-4100)



## 91 외국인 계절근로자 지원

**지원대상** 외국인 계절근로자 고용을 희망하는 농가·농업법인

**지원내용** 결혼이민자 친척 초청을 통한 계절근로자 도입, 농가 배치

• '25년 초청방식 개선 : (기존) 4촌·20명 이내 → 변경 2촌\*·10명 이내

※ 기존 결혼이민초청 계절근로자 재입국시 2촌 이외이거나 10명을 초과하더라도 초청 허용

\* '26년부터 4촌 이내 친척은 추천 대상에서 제외(2촌으로 축소 예정)

**신청방법** 주소지 읍·면·동사무소 방문 신청

**사업문의** 제주특별자치도 친환경농업정책과(☎ 064-710-3053)

제 주 시 농정과(☎ 064-728-3304)

서귀포시 감귤농정과(☎ 064-760-2843)



## 92

# 일·생활 균형 지원 (제주가족친화지원센터 운영)

**이용대상** 도내 기업 및 도민

- 사업내용**
- 일·생활 균형을 위한 가족친화제도 안내
  - 가족친화인증 관련 컨설팅, 가족친화경영 컨설팅, 직장교육, 가족친화인증기업 근로자 문화활동 지원
  - 수놓음돌봄공동체 발굴·운영 지원

**사업문의** 제주특별자치도 복지정책과(☎ 064-710-2873)  
제주가족친화지원센터(☎ 064-742-4976)



# 93

## 전세보증금 반환보증 보증료 지원

**지원대상** 신청일 기준 보증효력이 유효한 전세보증금반환보증에 가입한 임차보증금 3억원 이하 무주택 임차인

**지원내용** 신청인이 기 납부한 보증료의 최대 40만원 지원  
※ '25.3.31. 이후 보증 가입자만 해당('25.3.30. 이전 가입자는 최대 30만원)

**신청방법**

- 온 라 인 : 정부24
- 방문신청 : 제주시 주택과, 서귀포시 건축과

**자격기준** 연소득 ① (청년) 5천만원 ② (청년 외) 6천만원 ③ (신혼부부) 7.5천만원

**사업문의** 제주특별자치도 주택토지과(☎ 064-710-4252)  
제 주 시 주택과(☎ 064-728-3072)  
서귀포시 건축과(☎ 064-760-3013)



## 94 제주가치돌봄서비스

**지원대상** 돌봄이 필요한 도민 누구나

\* 돌봄필요 정도: ① 혼자 일상생활 수행이 어려우나 ② 돌봐줄 가족이 없고  
③ 기존 돌봄 서비스를 이용할 수 없는 경우

**지원내용** 일상생활지원, 식사지원, 동행지원, 운동지도, 주거편의 서비스

**지원기준** 기준중위소득 100% 이하 무상 지원 \* 초과자는 전액 본인부담으로 이용 가능

**지원한도** 생활돌봄 1인당 연 150만원 이내, 주거편의 가구당 연 150만원 이내

**신청방법** 제주가치 돌봄콜(1577-9110), 읍면동 방문, 온라인 신청\*

\* 온라인 신청 : 제주도청 누리집 - 제주가치돌봄 - 제주가치돌봄 신청 메뉴  
(<https://www.jeu.go.kr/is/jejudolbom-home/main/main.do>)

**신청서류** 신청서 및 동의서 ※ 읍면동에서 가정방문을 통해 신청접수

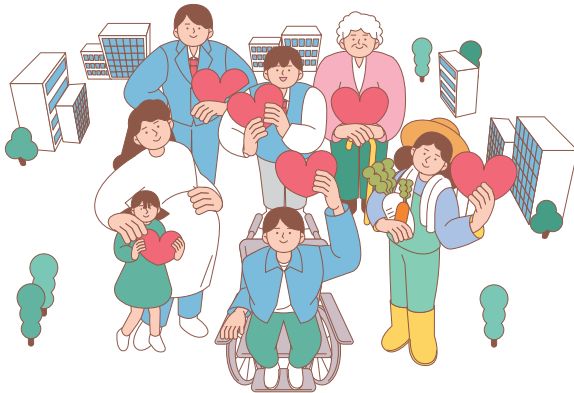
**사업문의** 제주특별자치도 복지정책과(☎ 064-710-4362)



# 95

## 정착주민 지역공동체 조성사업

- 지원대상** 제주특별자치도 소재 정착주민 지원활동 및 사업추진 역량을 가진 비영리법인 또는 단체
- 지원내용** 정착주민과 지역주민간 교류를 활동을 통한 지역공동체 활성화 사업  
최대 5백만원 지원(자부담 10%)
- 신청서류** 정착·이주 관련 증빙서류
- 사업문의** 제주특별자치도 자치행정과(☎ 064-710-4775)



## 96 제주도민대학 운영

**지원대상** 제주도민 및 제주 생활권자

**지원내용** 정규과정(3학기, 협약기관 연계),  
특별과정(사회변화와 참여자의 수요에 따라 유연하게 운영) 등

**신청방법** 제주도민대학 누리집(www.jejudomin.kr)을 통한 수강신청

**공고시기** 1학기(2월), 계절학기(6월), 2학기(8월), 특별과정(수시)  
- 제주도민대학 누리집에 모집 공고문 게시

**사업문의** 제주특별자치도 교육정책협력과(☎ 064-710-3823)  
제주평생교육장학진흥원(☎ 064-726-9871)



# 97 제주형건강주치의 시범사업 도입

**시행시기** 2025. 10. 1. ~

**사업대상** 제주도에 주소를 둔 65세 이상 어르신, 12세 이하 아동

**지원내용** 건강주치의 ↔ 환자 맞춤형 포괄적·지속적 건강관리서비스 제공  
 ①건강평가 ②만성질환관리 ③건강검진(또는 상담) ④예방접종  
 ⑤건강교육 ⑥비대면 관리 ⑦방문진료 ⑧진료의뢰 ⑨회송관리  
 ⑩요양·돌봄 복지 연계

**등록혜택** 의료경로 준수\* 시 '26년부터 5만원 보상  
 \*의료경로 준수: 1차 주치의 방문 → 2차 상급병원 진료 → 주치의 회송관리

**참여절차** 건강주치의 의료기관 방문 → 등록신청

**건강주치의 의료기관** : 16개소(건강주치의 19명)

| 구분  | 의료기관명(주치의 수)    | 주소            | 연락처      |
|-----|-----------------|---------------|----------|
| 구좌읍 | 세화의원(1)         | 세화5길 2        | 783-3196 |
| 성산읍 | 마디의원(1)         | 일출로 4         | 782-7582 |
| 표선면 | 표선의원(1)         | 표선동서로 225     | 787-7805 |
|     | 해비치의원(1)        | 표선중앙로 86      | 787-6780 |
| 애월읍 | 애월의원(1)         | 애월로11길 6-2    | 799-5400 |
|     | 하동바툼낭의원(1)      | 하귀로 35        | 713-8225 |
| 대정읍 | 강문보내과의원(1)      | 하모상가로 27      | 794-7085 |
|     | 고은의원(1)         | 상모로 323       | 794-7565 |
|     | 대정의원(1)         | 하모상가로 46      | 792-7588 |
|     | 센트럴스타의원(1)      | 영어도시로 44      | 792-1155 |
|     | 연세푸른숲이비인후과의원(1) | 에듀시티로239번길 12 | 792-2204 |
|     | 이스톤의원(1)        | 에듀시티로 102     | 792-3537 |
|     | 조재익신경외과의원(1)    | 하모중앙로 76      | 792-1224 |
| 안덕면 | 안덕의원(1)         | 화순로 112       | 794-0906 |
| 삼도동 | 문앤송소아청소년과의원(2)  | 서광로 220       | 752-5275 |
|     | 탐동365일의원(3)     | 탐동로 24        | 756-3650 |

**사업문의** 제주특별자치도 보건정책과(☎ 064-710-2945~7)

## 98 청년 다시-DREAM 재창업 지원

- 지원대상** 창업 경험이 있는 5년 이내 재창업 청년
- 지원내용** 창업경험이 있는 재창업 청년 대상으로 사업화자금, 멘토링 교육 및 네트워킹 등 창업 프로그램 지원
- 신청방법** 제주경제통상진흥원 방문 접수 또는 이메일 접수
- 신청서류** 사업신청서, 사업계획서 및 각종 증빙서류 등
- 사업문의** 제주특별자치도 소상공인과(☎ 064-710-3902)  
제주경제통상진흥원(☎ 064-805-3397)



# 99

## 혁신창업성장 맞춤형 지원

- 지원대상** 제주도에 본사(사업장)가 소재한 창업 7년 이내 창업기업
- 지원내용** 창업기업 현장 진단을 통한 애로사항 파악 후 애로 해소 지원 프로그램 매칭
  - 기업진단·성장코칭 지원: 기업 현장 진단 실시 및 전문가 컨설팅 지원
  - 성장 단계별·맞춤형 지원: 기술개발 고도화 및 사업화 지원
  - \* 아이디어 사업화, 시제품 제작, 시장분석, 판로 개척·마케팅 등 지원
- 신청방법** 제주산업정보서비스(<https://www.jeis.or.kr>) 접수
- 신청서류** 사업신청서, 사업계획서, 사업자등록증 또는 법인등록증(사본) 등
- 사업문의** 제주특별자치도 소상공인과의(☎ 064-710-3902)  
제주테크노파크(☎ 064-710-3902)제주특별자치도



## 100 청년 창업 스케일업 지원

- 지원대상** 제주도에 본사(사업장)가 소재한 창업 7년 이내 청년기업
- 지원내용** 성장 가능성이 높은 청년기업에 대한 성장 도약을 위한 투자역량 강화 등 종합 성장 지원
- IR 투자역량 강화(IR RUN / 피칭 컨설팅 및 IR 리디자인), 경영 컨설팅 / 멘토링
  - 제품 고도화 개발 및 마케팅·판로개척
  - 데모데이 개최 등 민간투자사 간 네트워킹 및 후속 투자 유치 연계
- 신청방법** 제주산업정보서비스(<https://www.jeis.or.kr>) 접수
- 신청서류** 사업신청서, 사업계획서, 사업자등록증 또는 법인등록증(사본) 등
- 사업문의** 제주특별자치도 소상공인과(☎ 064-710-3902)  
제주테크노파크(☎ 064-710-3902)





인구정책  
1부터  100까지



제주특별자치도  
Jeju Special Self-Governing Province