

# 청년·주거 정책



## 청년이어드림지원금 지원

- 지원대상** 제주 거주 또는 활동 중인 19~39세 청년
- 지원내용**
- 청년 개개인의 생애주기별 상황에 맞춘 정책 연계 체계 구축
    - 온라인: 홈페이지 신설을 통한 산재된 정책 맞춤형 통합 제공
    - 오프라인: 1:1 맞춤 상담을 통한 정책 심층 연계 및 환류
  - 청년이어드림지원금 지급
    - 단계별 참여(상담-연계-피드백)를 완료한 청년을 대상으로 지원금 지급
- 신청방법** 온라인 신청 (<https://jejuyouthdream.com/>)
- 사업문의** 제주특별자치도 청년정책담당관 ☎(064)710-3872

## 하영드림 주택마련 지원

- 지원대상** 주택 구입자금 대출을 받은 신혼부부·자녀출산 가구 (7년 이내)
- 지원내용** 주택구입 대출이자 최대 1.5%\* 지원(대출 3억원 이내)  
\*신혼부부(0.2%), 1자녀(0.8%), 2자녀 이상(0.5%)
- 주택기준** 전용면적 85㎡ 이하·6억원 이하 주택
- 소득기준** 대출 유형에 따라 소득기준 차등 적용
- 정부 지원 대출 받은 경우: 부부합산 연소득 1억원 이내
  - 민간은행 대출 받은 경우: 부부합산 연소득 1억 3천만원 이내
- 신청방법** 온라인(정부24) ※ 2025년 접수 마감
- 사업문의** 제주특별자치도 주택토지과 ☎(064)710-4252

## 월3만원 공공임대주택 지원

- 지원대상** 제주도 내 공공임대주택 입주한 가구
- 지원내용** 자부담 월 임대료 3만원 제외한 임대료 차액 지원
- 대상주택** 제주도 내 공공임대주택 (단, 분양전환형 공공임대주택 제외)
- 소득기준** 전년도 도시근로자 가구당 월평균소득 100%이하 (맞벌이 부부 120%이하)
- ※ 단, 가구원 수가 2인인 경우에는 110%, 맞벌이 가구인 경우 130% 이하

가구원	일반 신혼부부		맞벌이 신혼부부	
	월평균소득금액	기준	월평균소득금액	기준
2인	6,024,703원	110%	7,120,104원	130%
3인	7,626,973원	100%	9,152,368원	120%
4인	8,578,088원	100%	10,293,706원	120%
5인	9,031,048원	100%	10,837,258원	120%

- 신청방법** 온라인(정부24)
- 사업문의** 제주특별자치도 주택토지과 ☎(064)710-4254



# 중·장년·노인 정책



## (신중장년) 생애재설계지원사업 운영

- 사업목적** 장년층 대상 대인관계, 재무설계, 건강관리, 사회참여 등 영역별 생애재설계 교육 운영으로 노후준비 지원
- 지원대상** 50 ~ 64세 도민
- 지원내용** 탐나는 5060 인생학교 운영, 재능나눔 활동 지원
- 인생학교(봄·가을학기): 인문학, 재무설계, 건강관리, 사회활동 등 인생재설계
  - 집중탐구과정: OA, 디지털 등 컴퓨터 교육, 자격취득교육
  - 재능나눔 활동지원: 동아리 활동지원, 개인나눔 활동지원
- 사업문의:** 제주특별자치도 노인복지과 ☎(064)710-6682

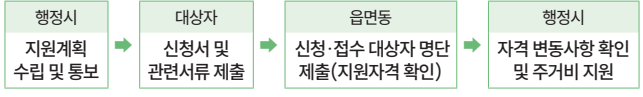
## 제주가치돌봄서비스

- 지원대상** 돌봄이 필요한 도민 누구나
- \*돌봄필요 정도: ①혼자 일상생활 수행이 어려우나 ②돌봐줄 가족이 없고 ③기존 돌봄 서비스를 이용할 수 없는 경우
- 지원내용** 일상생활지원, 식사지원, 동행지원, 운동지도, 주거편의 서비스
- 지원기준** 기준중위소득 100% 이하 무상 지원  
초과자는 전액 본인부담으로 이용 가능
- 지원한도** 생활돌봄 1인당 연 150만원 이내, 주거편의 가구당 연 150만원 이내
- 신청방법** 제주가치 돌봄콜(1577-9110), 읍면동 방문, 온라인 신청\*
- \* (온라인 신청) 제주도청 누리집 - 제주가치돌봄 - 제주가치돌봄 신청 메뉴 (<https://www.jeu.go.kr/is/jejudolbom-home/main/main.do>)
- 신청서류** 신청서 및 동의서 ※ 읍면동에서 가정방문을 통해 신청접수
- 사업문의** 제주특별자치도 복지정책과 ☎(064)710-4362

## 저소득 노인주거비 지원

- 지원대상** 국민기초생활보장법에 의한 생계급여 또는 의료급여 수급권자 중 65세 이상\* 무주택 독거노인가구  
\* 당해년도 12. 31. 기준 65세 도래자
- 지원제외** 공공임대, 매입임대, 전세임대 거주자, 그 외 국가 및 제주도 공공사업으로 건설 또는 조성된 임대주택 거주자
- 지원금액**
- | 구 분        | 가형       | 나형                  | 다형                  |
|------------|----------|---------------------|---------------------|
| 임대료(년)     | 100만원 미만 | 100만원 이상 ~ 200만원 미만 | 200만원 이상 ~ 300만원 이하 |
| 주거비지원액(1회) | 400,000원 | 600,000원            | 700,000원            |

- 신청방법** 주소지 관할 읍·면·동 방문 신청·접수 (매년 2월중)
- 신청서류** 지원 신청서, 임대차계약서, 통장사본  
※ 생계급여 지급 대상자는 통장사본 제출 생략 가능
- 지급절차**
- 지급시기: 연 1회(3~4월경)
  - ※ 지급시점 자격변동자 제외
  - 지급방법: 대상자 명의 금융 계좌로 입금
  - ※ 대상자 명의 금융 계좌로 입금할 수 없는 특별한 사유가 있을 경우는 지급 대상자의 동의를 얻어 대리인\* 계좌로 입금할 수 있으며 관계입증이 가능한 증빙서류를 첨부해야 함(기타 대리인은 신분 증빙서류로 같음)
- \*대리인 우선순위 1. 배우자 및 직계 존·비속  
2. 형제자매 3. 4촌이내 방계혈족 4. 기타 대리인



**사업문의** 제주특별자치도 노인복지과 ☎(064)710-2827

## 어르신 행복택시 지원사업

- 지원대상** 읍·면 65세 이상, 동지역 70세 이상
- 지원내용** 연 168,000원 범위내, 1일 2회, 1회 최대 15,000원 택시요금 지원
- 신청방법** 교통복지카드 보유 시 연령 도달 2~3일 이내 사용 가능
- 농협은행에 교통복지카드 신청
- 신청서류** 신분증
- 사업문의** 제주특별자치도 교통정책과 ☎(064)710-2453

# 제주애 주소in



# 살고 싶고 머물고 싶은 행복한 제주를 위해

제주특별자치도가 준비했습니다.

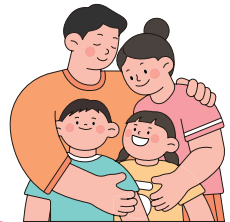
## 임신 출산

- 신혼부부 주택전세자금 대출이자 지원
- 난임지원 정책
- 출산가정 산후조리비 지원
- 행복한 첫아이 지원금
- 둘째아 이상 육아지원금
- 1인 소상공인 출산급여 지원
- 1인 여성 소상공인 출산 대체인력비 지원
- 출산 농어가 도우미 지원



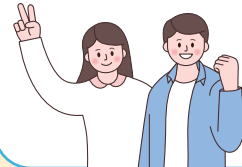
## 영유아 아동

- 부모 급여 지원
- 아동건강체험 활동비 지원
- 어린이집 입학준비금 지원
- 달빛어린이병원 운영
- 수놓음돌봄공동체 운영
- 어린이집 입학준비금
- 임신·출산 진료비 지원
- 틈새 보육서비스 운영 (시간제 보육)
- 아이돌봄서비스



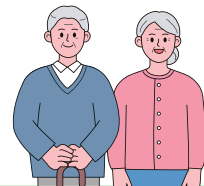
## 청년

- 청년동행일자리 우수기업지원
- 하영드림 주택마련 지원
- 제주청년희망충전 월세지원
- 월3만원 공공임대주택 지원
- 청년 다시-DREAM 재창업 지원
- 청년이어드림 지원
- 혁신창업성장 맞춤형 지원
- 청년 창업 스케일업 지원
- 청년성장 프로젝트
- 혁신인재 플랫폼 운영



## 중장년 노인

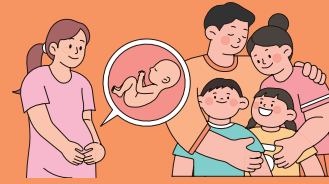
- 저소득 노인주거비 지원
- (신증장년)생애재설계 지원사업 운영
- 노인고용 촉진 장려금 지원
- 노인일자리 특화사업
- 어르신 행복택시 운영
- 노인보호구역 개선사업
- 독거노인 응급안전안심 서비스
- 스마트노인돌봄서비스
- 노인보호 전문기관 운영
- 노인 사회공헌 활동사업 지원



제주특별자치도는 지속가능한 제주를 위해 아래와 같은 생애주기별 사업들을 진행하며, 살기좋은 제주를 구현하기 위한 노력을 하고 있습니다.

주요 사업으로는 신혼부부 주택전세자금 대출이자지원, 틈새 보육서비스 운영, 월3만원 공공임대주택 지원, 어르신 행복택시 지원사업 등이 진행되고 있습니다.

# 출산·양육 정책



## 신혼부부 및 자녀출산가정 주택전세자금 대출이자 지원

- 지원대상** 금융권에서 주택 전세자금 대출을 받은 혼인 및 자녀출산 7년 이내 무주택 신혼부부 또는 자녀출산 가정
- 지원내용** 주택전세자금 대출잔액의 1.5%(최대 140만원) \*2자녀이상, 다문화, 장애인가구 대출 잔액의 2% (최대 180만원)
- 신청방법** • 온 라 인: 제주도청 누리집  
• 방문신청: 읍·면·동 주민센터
- 신청서류** 임대차계약서, 주택전세대출 확인서류 등
- 사업문의** 제주특별자치도 주택토지과 ☎(064)710-4254

## 행복한 첫아이 육아지원금

- 지원대상** 자녀 출생일 기준 6개월 이전부터 계속하여 제주특별자치도에 주민등록상 주소를 두고 있는 부 또는 모로서 제주특별자치에 출생(입양)신고 및 주민등록상 주소를 두고 있는 첫째아
- 지원내용** 출생아 1인 당 500만원 (5년간 분할지급\*) \*0세 50만원, 1세 120만원, 2세 120만원, 3세 110만원 4세 100만원)
- 신청방법** • 방 문 신 청: 주민등록 주소지의 읍·면·동 방문  
• 온라인신청: 정부24(<https://www.gov.kr>) 접속 후 '출산 관련 서비스 통합처리 신청(행복출산)'
- 신청서류** 신청인 신분증, 통장사본 등
- 사업문의** 제주특별자치도 복지정책과 ☎(064)710-2872

## 둘째아 이상 육아지원금

- 지원대상** 자녀 출생일 기준 12개월 이전부터 계속하여 제주특별자치도에 주민등록상 주소를 두고 있는 부 또는 모로서 제주특별자치도에 출생(입양)신고되어 도내에 부 또는 모의 주민등록표에 등재되어 있는 둘째아 이상 자녀
- 지원내용** 출생아 1인 당 1,000만원 (5년간 분할지급\*) \* 5년간 연1회 200만원
- 신청방법** • 방 문 신 청: 주민등록 주소지의 읍·면·동 방문  
• 온라인신청: 정부24(<https://www.gov.kr>) 접속 후 '출산 관련 서비스 통합처리 신청(행복출산)'
- 신청서류** 신청인 신분증, 통장사본 등
- 사업문의** 제주특별자치도 복지정책과 ☎(064)710-2872

## 아동건강체험활동비

- 지원대상** 8세(아동수당 중지대상자)이상 12세 이하(초등학생), 중위소득 120% 이하 아동 (단, 스포츠강좌 이용권 이용아동은 제외)
- 지원내용** 월 5만원
- 신청방법** • 방 문 신 청: 아동의 주민등록상 거주지 읍·면·동 주민센터 신청  
• 온라인신청: 정부24([www.gov.kr](http://www.gov.kr))접속 (공동인증서 본인인증)
- 신청서류** • 아동건강체험활동비 지원 신청서 1부  
• 건강보험료납입증명서 1부  
• 건강보험자격확인서 1부
- 사업문의** 제주특별자치도 아동보육청소년과 ☎(064)710-2374  
※ 가맹점 현황: 도청 홈페이지 하단 『아동복지』에서 확인 가능  
[https://www.jeju.go.kr/wel/child1/health\\_support.htm](https://www.jeju.go.kr/wel/child1/health_support.htm)

## 수놓음돌봄공동체 운영

- 지원대상** 돌봄 자녀를 둔 3가구 이상으로 구성된 자조모임 \*초등학교 6학년 이하 자녀 (장애아동은 연령제한 없음)
  - 지원내용** 공동체별 최대 150만원 이내 \*아동 1명당 월 2만원, 장애아동 1명당 월3만원
  - 활동내용**
- | 구분       | 상세 내용   |
|----------|---|
| 수놓음돌봄 활동 | 방과후돌봄, 저녁돌봄, 주말돌봄, 긴급돌봄, 일상돌봄 - 돌봄프로그램 진행 : 신체, 생태, 환경지킴이 등 |
| 운영활동     | 정기운영회의(월1회 필수), 양육자 교육, 아빠참여활동, 재능나눔, 지역사회공헌활동 등            |

- 신청방법** 제주가족친화지원센터 누리집을 통해 공모 신청
- 신청서류** 공동체소개서, 사업계획서, 개인정보제공동의서 등
- 선정방법** 서면 및 면접심사를 통한 선정
- 사업문의** 제주특별자치도 복지정책과 ☎(064)710-2873



QR 인식하면 전입신고 가능!

