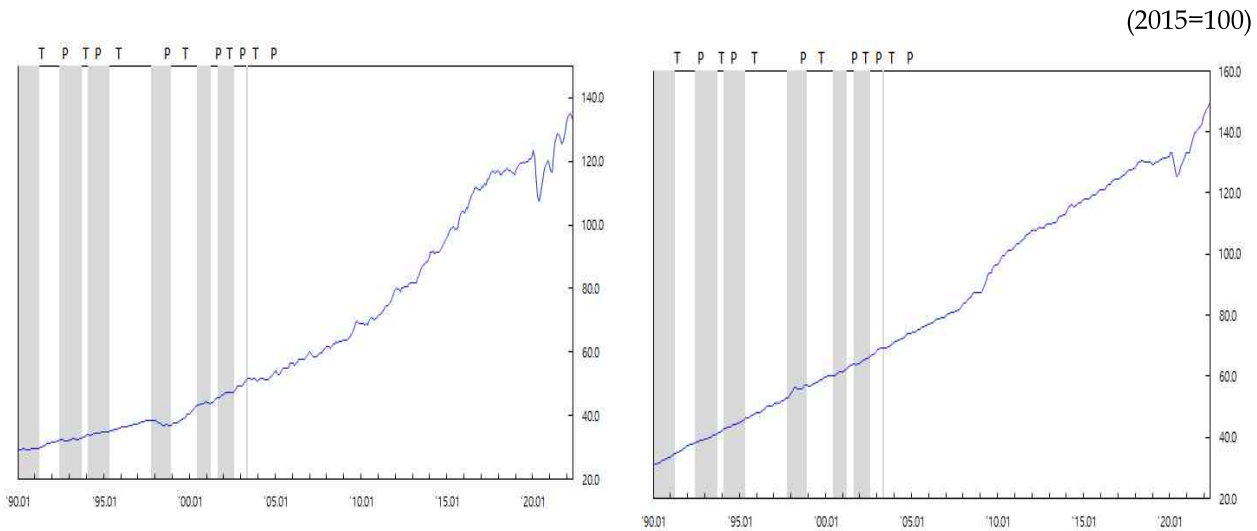


2022년 6월 발행
Issued in June 2022

2022년 4월 제주 경기 종합 지수

Composite Economic Index in Jeju April 2022



이용자를 위하여
For the Users

- ① 경기종합지수는 생산·소비·고용 등 경제 각 부문의 지표 중에서 경기에 민감하게 반응하는 주요 경제지표를 선정한 후, 각 부문에서 발생하는 순환변동을 반영하고 종합하여 작성됩니다. 경기종합지수는 앞으로의 경기동향을 예측하는 선행종합지수, 현재의 경기상태를 보여주는 동행종합지수, 경기의 변동을 사후에 확인하는 후행종합지수 3가지로 구분됩니다.
- ② 제주지역 경기종합지수는 가공통계로써 통계청으로부터 공식승인을 받아 2004년 2월부터 동행종합지수를, 2006년 1월부터는 선행종합지수도 함께 작성·공표하고 있습니다. (법적근거 : 승인번호 제218004호)
- ③ 구성지표의 시계열자료는 불변가격 기준으로 환산(실질화), 계절 및 불규칙변동의 조정 등으로 인해 작성기관에서 공표하는 원계열과 일치하지 않을 수 있습니다.
- ④ 동행 및 선행종합지수를 비롯하여 통계표에 수록된 수치들 중 최근 2~3개월 값은 잠정치가 포함되어 있으므로 추후 수정할 수 있습니다.
- ⑤ 경기종합지수와 구성지표 시계열은 계절인자, 표준화인자 등의 보정으로 매년 1월에 수정됩니다. 수정된 시계열 자료는 1월호(3월 발행)에 수록됩니다.
- ⑥ 본 책자에 사용되는 기호의 의미는 다음과 같습니다.
 - P : 정점(Peak)
 - T : 저점(Trough)
 - - : 해당사항 없음(Not Available)
 - p : 잠정치(Preliminary)
- ⑦ 자료를 이용하기 전에 부록을 참고하면 유용할 것입니다.
- ⑧ 본 책자에 수록된 내용이나 경기종합지수에 관한 제안 또는 질의가 있을 경우에는 제주연구원 또는 제주특별자치도 경제정책과로 문의바랍니다.

담 당 자	문 의 처
제주연구원 고봉현 연구위원(경기종합지수 담당) 제주특별자치도 경제정책과	Tel) 064-729-0514 Tel) 064-710-2512

목 차

I. 2022년 4월 경기동향	1
1. 동행종합지수	1
2. 선행종합지수	4
II. 동행종합지수 구성지표(도표 및 통계표)	7
1. 도표	7
2. 통계표	10
III. 선행종합지수 구성지표(도표 및 통계표)	13
1. 도표	13
2. 통계표	16
IV. 부록	19
1. 제주 경기종합지수 개요	19
2. 주요 용어	21
3. 제주 경기종합지수 작성방법	23
4. 제주 경기종합지수 공표일정	25

I. 2022년 4월 경기동향

1. 동행종합지수

□ 2022년 4월 동행종합지수, 전월대비 1.1% 하락한 133.6

- 관광객 수, 기업경기실사지수는 상승하였으나, 농축수산물 생산지수, 대형소매점 판매액지수 등이 하락하여 전월대비 1.1% 하락
- 현재 경기상황을 보여주는 동행지수 순환변동치는 전월대비 1.4p 하락

< 동행종합지수 추이 >

구분	10월	11월	12월	'22.1월	2월 ^p	3월 ^p	4월 ^p
동행종합지수(2015=100) ¹⁾	126.6	129.2	131.4	134.0	134.4	135.1	133.6
전월비(%)	1.0	2.1	1.7	2.0	0.3	0.5	-1.1
동행지수 순환변동치 ²⁾	102.4	104.4	106.1	108.0	108.2	108.6	107.2
전월차(p)	0.9	2.0	1.6	2.0	0.2	0.4	-1.4

주 1) 구성지표의 비경기적요인(계절요인 및 불규칙 요인)을 제거하여 종합한 지표

2) 동행종합지수(추세순환계열)에서 추세요인을 제거한 지표

< 구성지표 증감률 >

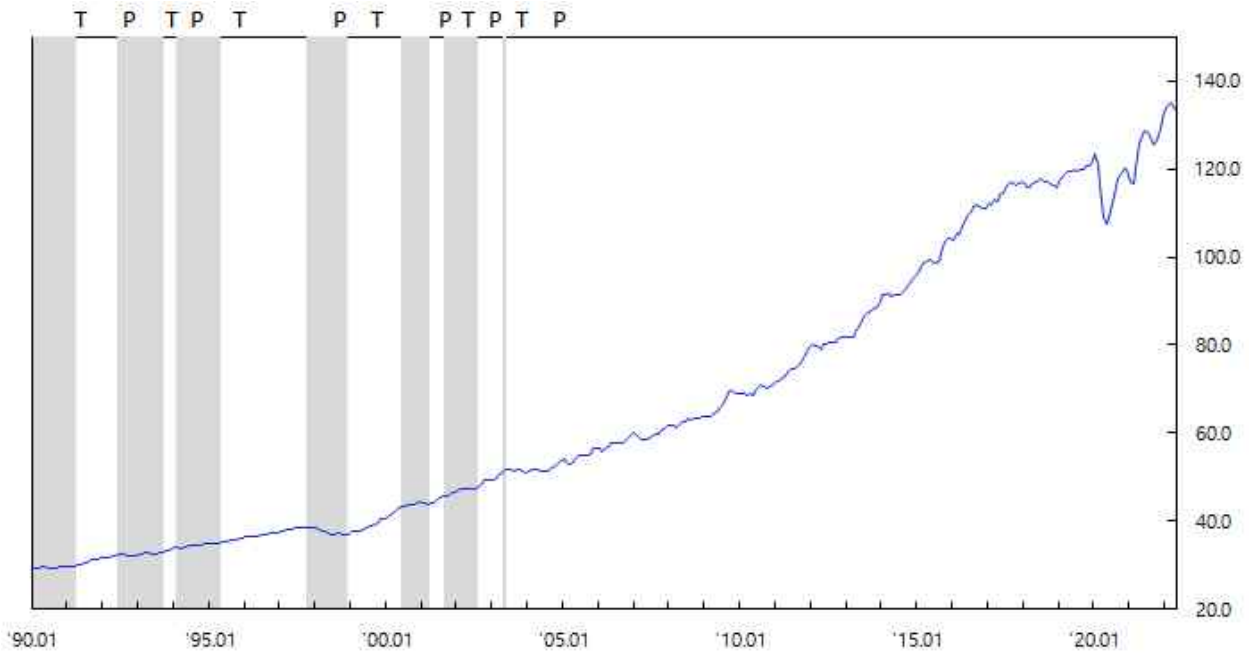
(전월비 : %)

구분	10월	11월	12월	'22.1월	2월 ^p	3월 ^p	4월 ^p
취업자 수	1.0	0.6	0.1	1.2	0.6	0.9	-0.6
관광객 수	1.3	10.2	5.5	6.1	-3.9	-10.8	7.9
광공업 생산지수	0.3	-2.3	-0.3	14.6	-9.5	3.5	-4.0
기업경기실사지수(업황)	17.7	19.3	-3.5	4.2	-5.1	-12.9	17.9
농수축산물 생산지수	-5.9	5.2	-6.8	8.3	-7.2	5.7	-16.1
대형소매점 판매액지수	15.1	-11.7	1.6	10.9	-17.1	10.0	-0.9

주 : 각 구성지표의 전월비는 비경기적 요인(계절요인 및 불규칙 요인)을 제거한 수치로 원계열 또는 계절조정계열의 전월비와 차이가 있음

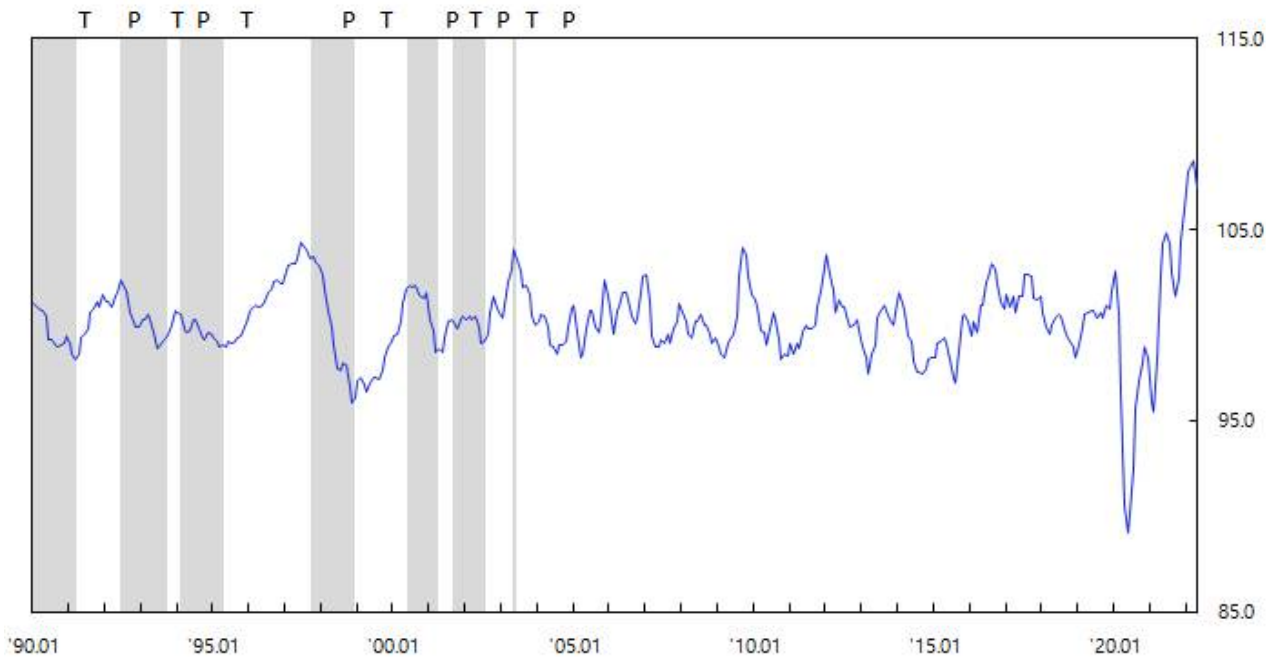
< 동행종합지수의 움직임 >

(2015=100)



< 동행지수 순환변동치의 움직임 >

(trend=100)



□ 동행종합지수 통계표

(2015=100)

	1	2	3	4	5	6	7	8	9	10	11	12
2012	80.2	79.8	79.6	79.1	80.0	80.2	80.6	80.5	80.7	81.2	81.9	81.9
2013	81.6	81.7	81.6	83.0	84.0	85.8	86.7	87.6	88.0	88.1	88.5	89.8
2014	91.3	91.3	91.6	91.1	91.5	91.2	91.4	92.1	92.7	93.7	94.8	95.6
2015	96.2	97.6	98.4	99.1	99.3	99.1	98.5	98.8	101.1	103.4	104.1	104.3
2016	104.0	105.3	105.2	107.2	107.7	109.5	110.3	111.5	111.7	111.5	110.9	110.9
2017	112.2	112.0	113.1	112.7	114.1	114.6	116.4	116.9	117.2	116.4	116.6	117.1
2018	116.5	115.9	115.8	116.6	117.3	117.6	117.7	117.1	116.9	116.6	116.4	115.9
2019	116.9	118.1	119.1	119.3	119.6	119.8	119.5	120.0	119.9	120.8	120.8	122.1
2020	123.4	120.9	116.1	109.2	107.6	109.0	112.0	115.9	117.8	119.1	120.3	119.8
2021	117.2	116.7	120.2	125.8	127.9	128.9	128.3	126.6	125.3	126.6	129.2	131.4
2022	134.0	134.4	135.1	133.6								

□ 동행지수 순환변동치 통계표

(trend=100)

	1	2	3	4	5	6	7	8	9	10	11	12
2012	103.7	102.6	101.8	100.6	101.3	101.0	100.9	100.2	99.9	100.0	100.2	99.8
2013	98.9	98.3	97.5	98.4	98.9	100.4	100.7	101.0	100.8	100.3	100.0	100.7
2014	101.7	101.1	100.8	99.4	99.2	98.1	97.5	97.5	97.4	97.8	98.2	98.3
2015	98.3	99.0	99.2	99.3	99.1	98.2	97.2	97.0	98.7	100.4	100.5	100.2
2016	99.4	100.2	99.6	101.0	101.0	102.3	102.5	103.2	102.9	102.2	101.3	100.8
2017	101.6	100.9	101.5	100.7	101.5	101.5	102.6	102.7	102.5	101.5	101.4	101.5
2018	100.7	99.9	99.6	100.0	100.4	100.6	100.4	99.8	99.5	99.1	98.9	98.3
2019	99.0	99.9	100.5	100.6	100.8	100.8	100.4	100.6	100.4	101.1	100.9	101.8
2020	102.8	100.6	96.4	90.6	89.1	90.1	92.6	95.6	97.1	98.0	98.8	98.3
2021	96.0	95.5	98.2	102.6	104.2	104.9	104.2	102.7	101.5	102.4	104.4	106.1
2022	108.0	108.2	108.6	107.2								

2. 선행종합지수

□ 2022년 4월 선행종합지수, 전월대비 0.9% 상승한 149.1

- 경기동행지수(전국), 소비자심리지수가 하락하였으나, 소비자물가지수, 건축허가면적 등이 상승하여 전월대비 0.9% 상승
- 향후 경기국면을 예고해주는 선행지수 순환변동치는 전월대비 0.7p 상승

< 선행종합지수 추이 >

구분	10월	11월	12월	'22.1월	2월 ^p	3월 ^p	4월 ^p
선행종합지수(2015=100) ¹⁾	141.8	142.9	144.8	146.2	147.2	147.8	149.1
전월비(%)	0.5	0.8	1.3	0.9	0.7	0.4	0.9
선행지수 순환변동치 ²⁾	102.4	103.0	104.2	104.9	105.4	105.7	106.4
전월차(p)	0.3	0.6	1.2	0.8	0.5	0.2	0.7

주 1) 구성지표의 비경기적요인(계절요인 및 불규칙 요인)을 제거하여 종합한 지표

2) 선행종합지수(추세순환계열)에서 추세요인을 제거한 지표

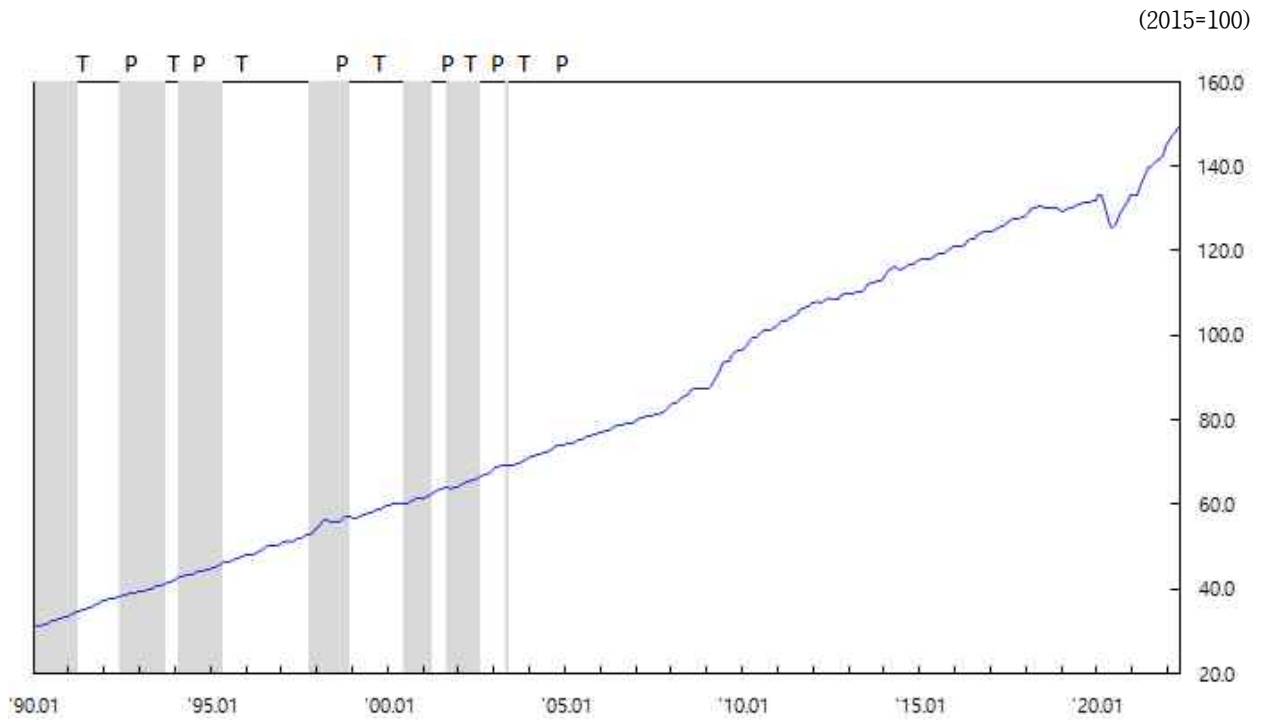
< 구성지표 증감률 >

(전월비 : %)

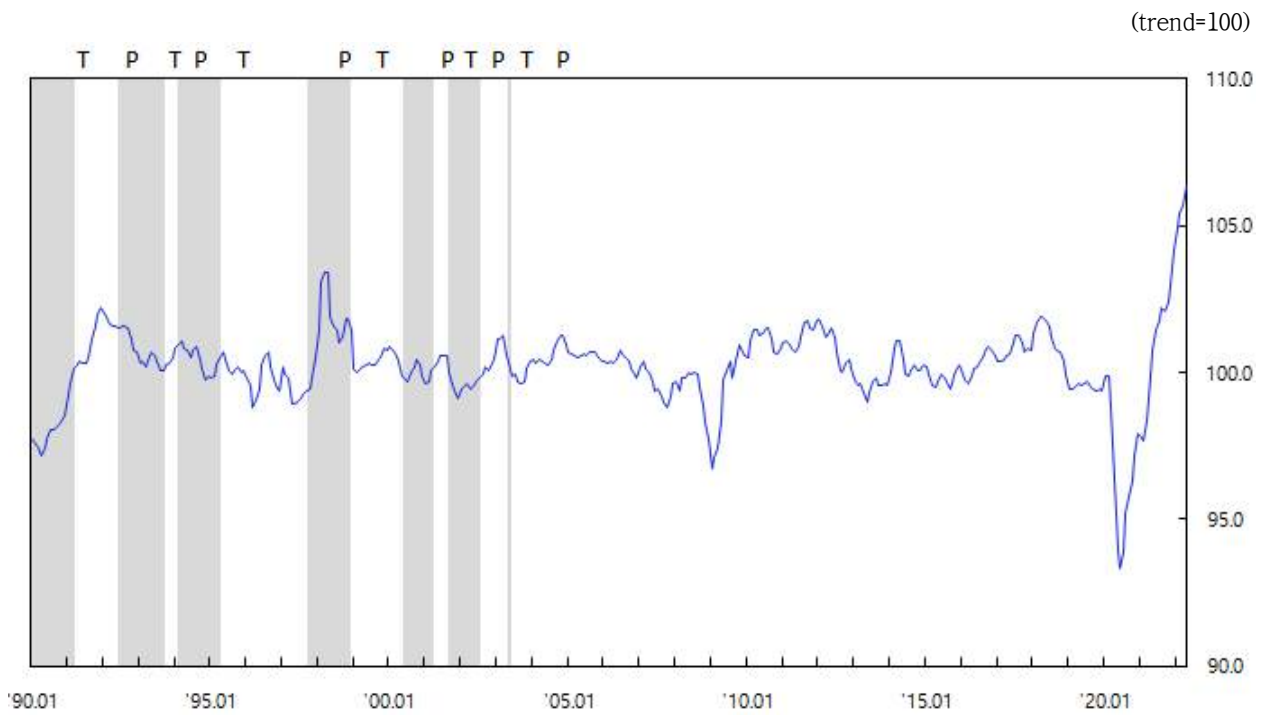
구분	10월	11월	12월	'22.1월	2월 ^p	3월 ^p	4월 ^p
경기동행지수(전국)	118.1	118.5	119.5	120.5	120.8	120.7	120.6
기업경기실사지수(전망)	63.9	68.3	82.5	73.1	77.8	76.5	77.4
소비자물가지수	103.4	104.8	104.9	105.5	105.8	106.7	107.4
소비자심리지수	102.2	104.6	105.1	105.8	105.4	105.8	104.6
건축허가면적	224.2	183.7	226.6	179.1	197.3	181.4	248.3

주 : 각 구성지표의 전월비는 비경기적 요인(계절요인 및 불규칙 요인)을 제거한 수치로 원계열 또는 계절조정계열의 전월비와 차이가 있음

< 선행종합지수의 움직임 >



< 선행지수 순환변동치의 움직임 >



□ 선행종합지수 통계표

(2015=100)

	1	2	3	4	5	6	7	8	9	10	11	12
2012	107.8	107.9	107.8	108.1	108.7	108.8	108.6	108.3	108.6	109.4	109.9	109.9
2013	109.9	110.0	110.4	110.4	110.5	111.2	111.9	112.3	112.4	112.7	113.1	113.3
2014	114.1	115.3	115.9	116.2	115.8	115.5	115.7	116.2	116.8	116.9	117.2	117.7
2015	118.0	117.9	117.8	118.1	118.6	119.1	119.3	119.4	119.4	120.1	120.6	121.1
2016	121.0	121.0	121.1	121.7	122.3	122.6	123.0	123.6	124.2	124.5	124.6	124.7
2017	124.7	125.0	125.3	125.7	126.0	126.8	127.3	127.6	127.5	127.4	127.8	127.9
2018	128.9	129.6	130.1	130.4	130.4	130.4	130.2	130.0	130.1	130.3	130.2	129.8
2019	129.4	129.6	130.0	130.3	130.5	130.8	131.2	131.2	131.4	131.5	131.9	132.1
2020	133.0	133.2	132.0	129.0	126.0	125.4	126.4	128.4	129.4	130.4	131.8	133.1
2021	133.2	133.3	134.5	136.8	138.3	139.5	140.2	141.0	141.2	141.8	142.9	144.8
2022	146.2	147.2	147.8	149.1								

□ 선행지수 순환변동치 통계표

(trend=100)

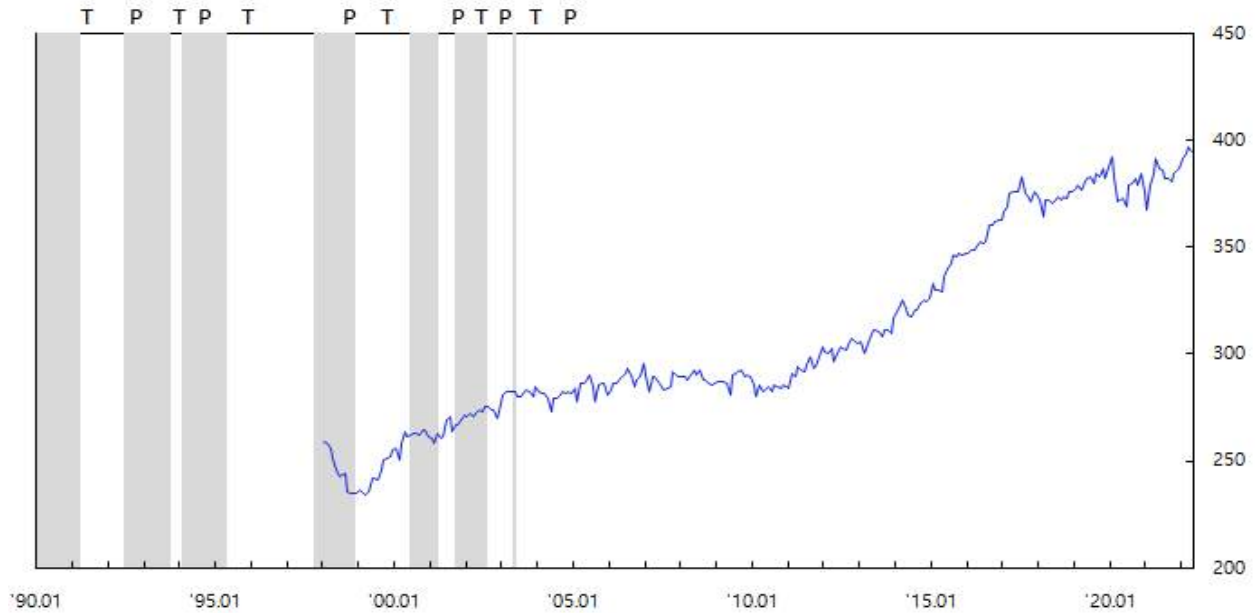
	1	2	3	4	5	6	7	8	9	10	11	12
2012	101.8	101.6	101.2	101.2	101.5	101.2	100.7	100.1	100.0	100.3	100.4	100.1
2013	99.8	99.6	99.6	99.3	99.0	99.3	99.7	99.8	99.6	99.6	99.6	99.6
2014	100.0	100.8	101.1	101.1	100.4	99.9	99.9	100.1	100.3	100.1	100.1	100.3
2015	100.2	99.9	99.6	99.5	99.7	99.9	99.8	99.7	99.5	99.8	100.0	100.2
2016	100.0	99.8	99.6	99.9	100.1	100.2	100.3	100.5	100.8	100.9	100.8	100.6
2017	100.4	100.4	100.4	100.6	100.6	101.0	101.3	101.3	101.0	100.7	100.8	100.8
2018	101.3	101.7	101.9	101.9	101.8	101.6	101.2	100.8	100.8	100.7	100.4	99.9
2019	99.4	99.4	99.5	99.6	99.5	99.6	99.7	99.5	99.4	99.3	99.4	99.4
2020	99.9	99.9	98.8	96.4	93.9	93.3	93.9	95.2	95.8	96.3	97.2	97.9
2021	97.8	97.7	98.4	99.9	100.8	101.5	101.8	102.2	102.1	102.4	103.0	104.2
2022	104.9	105.4	105.7	106.4								

II. 동행종합지수 구성지표(도표 및 통계표)

1. 도표

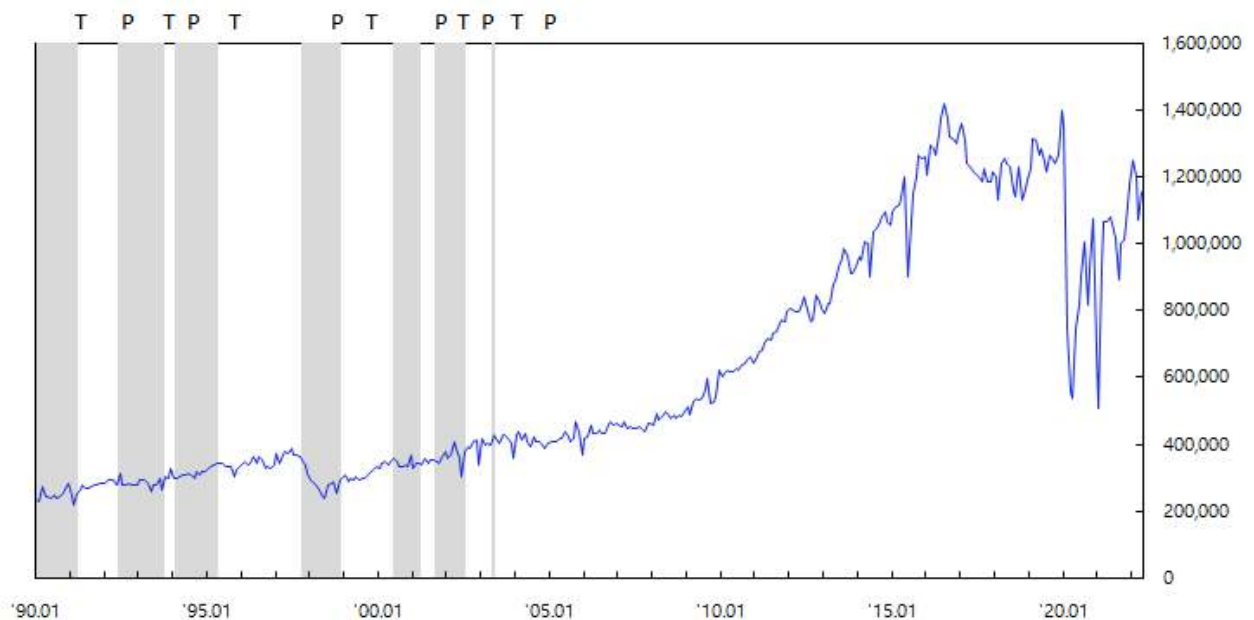
□ 취업자 수

(단위 : 천명)



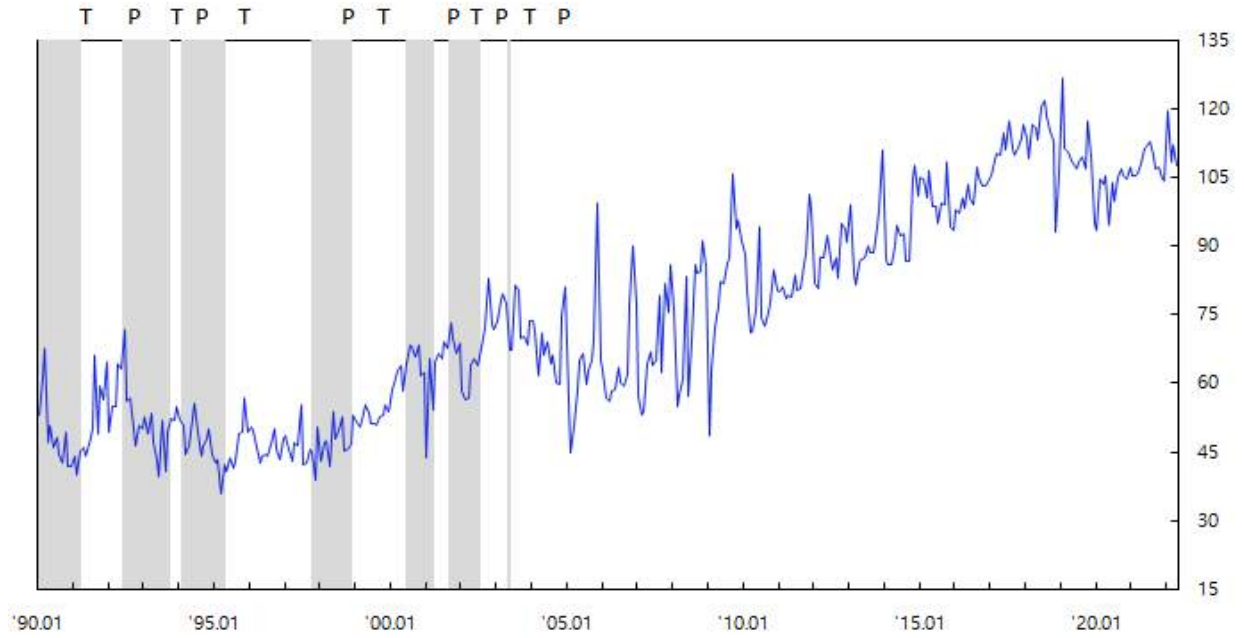
□ 관광객 수

(단위 : 명)



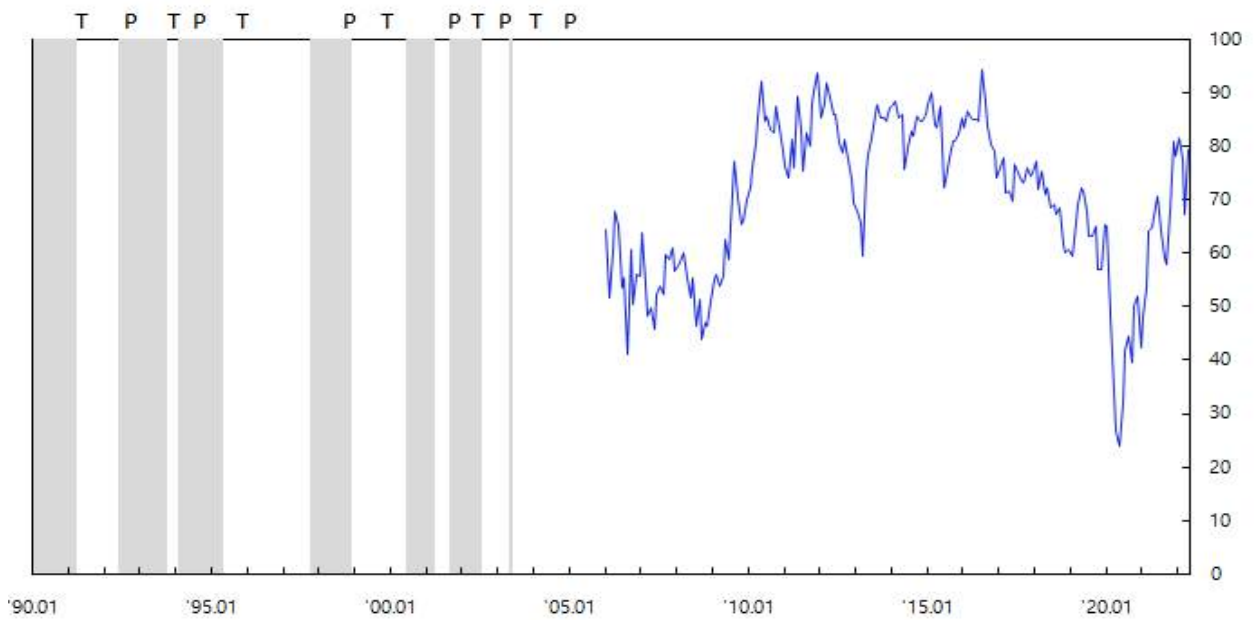
□ 광공업 생산지수

(2015=100)



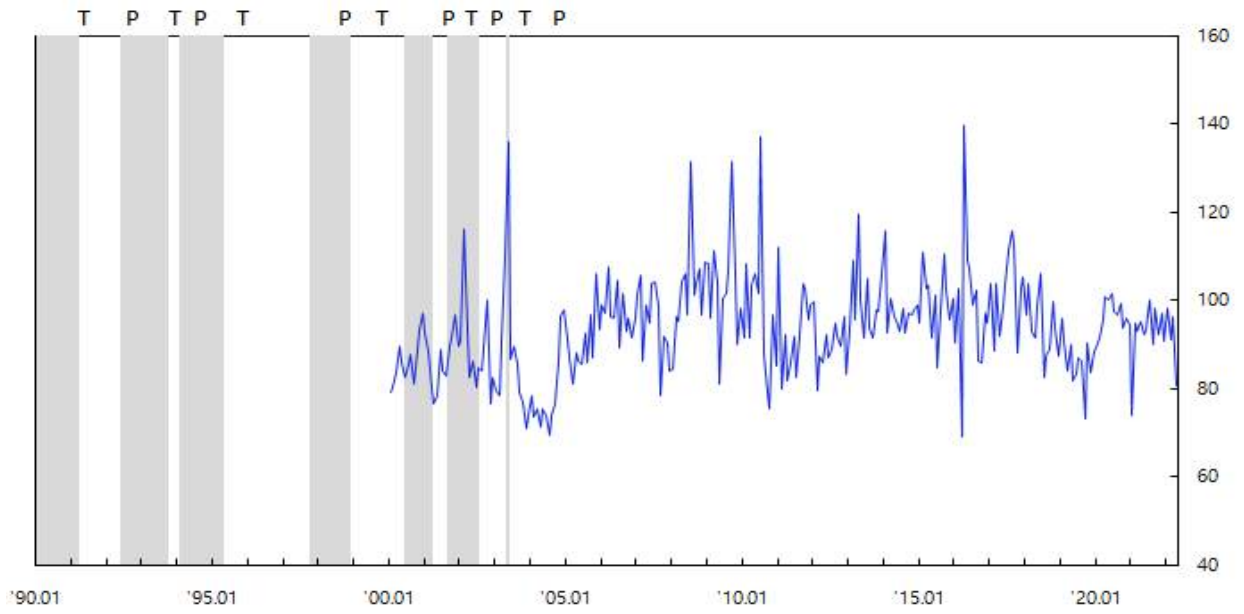
□ 기업경기실사지수(비제조업 업황)

(기준치=100)



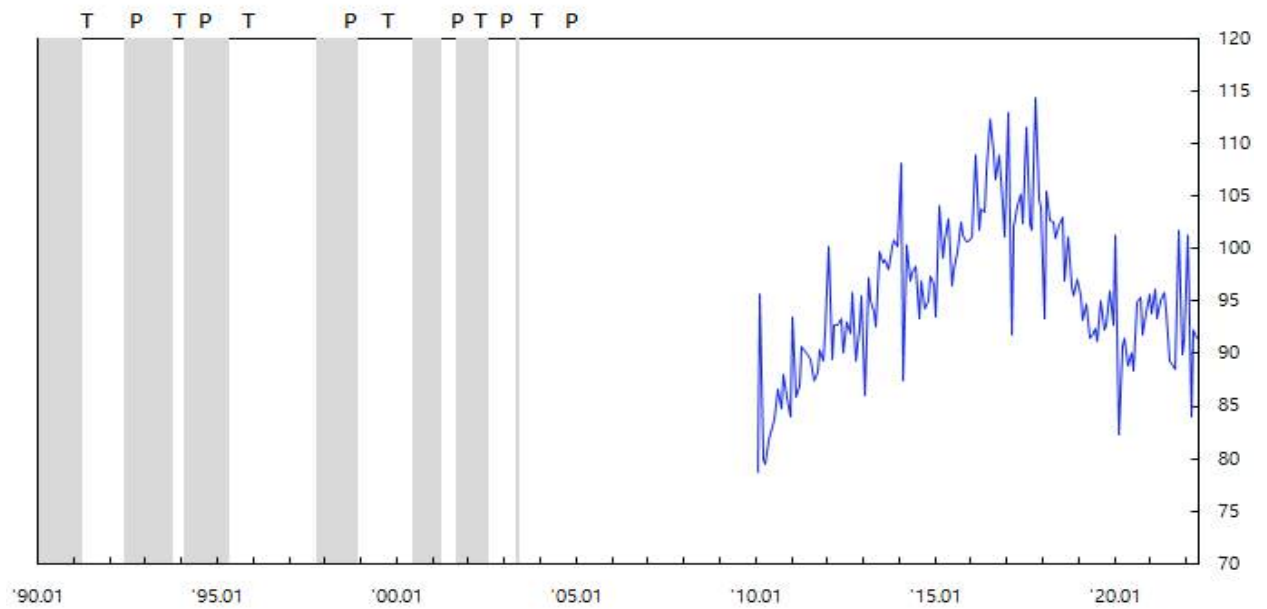
□ 농수축산물 생산지수

(2015=100)



□ 대형소매점 판매액지수

(2015=100)



2. 통계표1)

□ 취업자 수

(단위 : 천명)

	1	2	3	4	5	6	7	8	9	10	11	12
2012	301	300	303	296	300	304	302	302	304	308	306	305
2013	306	301	303	307	311	311	310	308	311	311	310	316
2014	320	321	325	321	318	318	320	320	324	325	324	326
2015	333	330	330	329	336	340	343	346	345	347	347	347
2016	347	349	348	350	352	351	352	360	360	361	363	362
2017	366	369	375	376	376	376	382	375	374	371	376	375
2018	372	364	372	372	371	371	374	372	373	372	376	376
2019	378	379	376	381	382	383	380	384	383	387	382	387
2020	392	383	371	372	373	369	379	380	382	379	384	376
2021	368	379	384	392	387	386	382	382	380	384	386	387
2022	391	394	397	395								

□ 관광객 수

(단위 : 천명)

	1	2	3	4	5	6	7	8	9	10	11	12
2012	809	803	797	796	822	840	800	768	772	844	827	808
2013	791	819	822	881	888	930	955	984	968	911	913	932
2014	960	953	1005	1003	900	1034	1045	1058	1079	1097	1068	1055
2015	1096	1110	1116	1135	1202	902	984	1151	1201	1263	1253	1261
2016	1207	1295	1285	1264	1331	1373	1418	1376	1322	1315	1301	1326
2017	1359	1308	1240	1231	1216	1210	1202	1187	1227	1185	1186	1214
2018	1202	1130	1240	1256	1239	1229	1160	1142	1229	1131	1148	1190
2019	1227	1317	1311	1265	1284	1243	1216	1265	1251	1240	1266	1400
2020	1350	745	560	536	747	814	899	1007	815	925	1077	681
2021	505	933	1065	1067	1080	1062	1016	892	1000	1013	1116	1178
2022	1249	1200	1071	1156								

1) 각 구성지표들의 통계자료는 실질화, 계절 및 불규칙 조정 등으로 원계열과 차이가 있음

□ 광공업 생산지수

(2015=100)

	1	2	3	4	5	6	7	8	9	10	11	12
2012	81.9	80.6	87.4	87.6	92.4	89.7	84.7	87.6	83.1	94.8	93.7	90.8
2013	99.0	84.0	81.5	86.3	87.0	87.5	90.2	88.7	88.6	94.3	97.8	111.1
2014	87.0	85.8	85.8	90.0	94.4	92.4	92.7	86.5	86.8	104.7	107.7	100.8
2015	105.2	104.8	100.7	106.4	98.7	98.5	94.8	99.3	99.2	108.3	94.1	93.5
2016	97.8	97.1	100.6	98.4	103.6	100.6	99.1	107.2	104.9	103.0	103.3	104.0
2017	105.4	108.7	110.2	110.0	114.7	110.9	117.2	111.2	109.8	111.4	113.6	116.7
2018	113.5	109.0	116.5	115.8	113.3	120.2	121.9	118.4	115.2	112.7	93.0	106.2
2019	126.6	111.3	110.7	108.7	108.1	106.8	108.3	109.4	106.7	117.2	109.6	95.0
2020	93.4	104.8	103.4	105.4	94.4	103.9	99.6	105.2	106.9	105.3	104.5	107.2
2021	105.5	105.3	105.8	108.0	111.2	111.9	112.7	109.8	106.8	107.1	104.6	104.3
2022	119.5	108.2	112.0	107.5								

□ 기업경기실사지수(비제조업 업황)

(기준치=100)

	1	2	3	4	5	6	7	8	9	10	11	12
2012	85.3	88.1	91.7	89.1	86.0	86.1	80.6	78.8	81.2	77.4	73.7	69.3
2013	67.8	65.7	59.3	75.3	78.3	81.4	86.0	87.9	85.2	85.3	84.5	87.1
2014	87.9	88.3	85.4	85.9	75.6	79.8	82.8	81.8	85.5	84.8	84.5	86.0
2015	87.9	89.9	84.2	83.5	87.6	72.2	73.7	77.8	80.8	81.1	82.1	85.4
2016	83.4	86.4	85.4	85.1	84.9	84.8	94.3	88.1	83.7	80.4	79.1	74.0
2017	76.0	77.8	71.4	71.7	69.9	76.5	74.9	73.3	73.1	76.1	74.3	75.1
2018	77.1	72.0	75.2	71.0	72.3	68.4	68.9	67.2	68.4	61.6	60.2	60.6
2019	59.6	62.6	69.1	72.1	71.7	67.8	63.1	63.2	64.9	56.8	56.9	65.3
2020	65.1	48.3	33.9	26.7	24.0	32.0	41.7	44.6	39.4	50.1	51.9	42.4
2021	48.1	53.4	64.2	64.6	68.8	70.8	64.0	59.2	57.8	67.9	81.1	78.2
2022	81.6	77.4	67.4	79.4								

□ 농수축산물 생산지수

(2015=100)

	1	2	3	4	5	6	7	8	9	10	11	12
2012	99.6	79.4	87.3	85.8	92.1	87.0	89.0	95.0	91.9	89.5	96.3	83.3
2013	93.5	109.0	95.7	119.5	100.2	91.7	104.9	93.7	91.6	97.7	97.4	106.0
2014	115.8	92.5	100.4	96.3	95.8	93.1	98.4	92.6	97.3	96.9	97.9	99.1
2015	94.7	110.9	102.9	103.5	91.4	101.2	84.7	97.8	110.7	102.5	95.5	100.6
2016	90.5	102.9	69.1	139.9	109.2	107.3	99.0	102.3	86.2	85.9	97.0	94.7
2017	103.8	88.6	103.7	91.9	98.8	103.4	111.2	115.8	112.9	88.0	102.9	105.5
2018	96.8	103.9	93.2	91.7	98.7	106.1	82.6	87.4	88.9	99.8	93.8	87.4
2019	96.0	90.8	84.1	89.9	81.9	83.2	87.1	86.4	73.2	90.3	83.7	88.6
2020	89.4	91.3	95.8	101.0	100.0	101.8	97.4	96.9	99.3	93.8	96.0	94.3
2021	73.8	94.9	93.2	95.3	92.1	93.3	100.2	89.9	98.3	92.4	97.3	90.6
2022	98.1	91.1	96.2	80.8								

□ 대형소매점 판매액지수

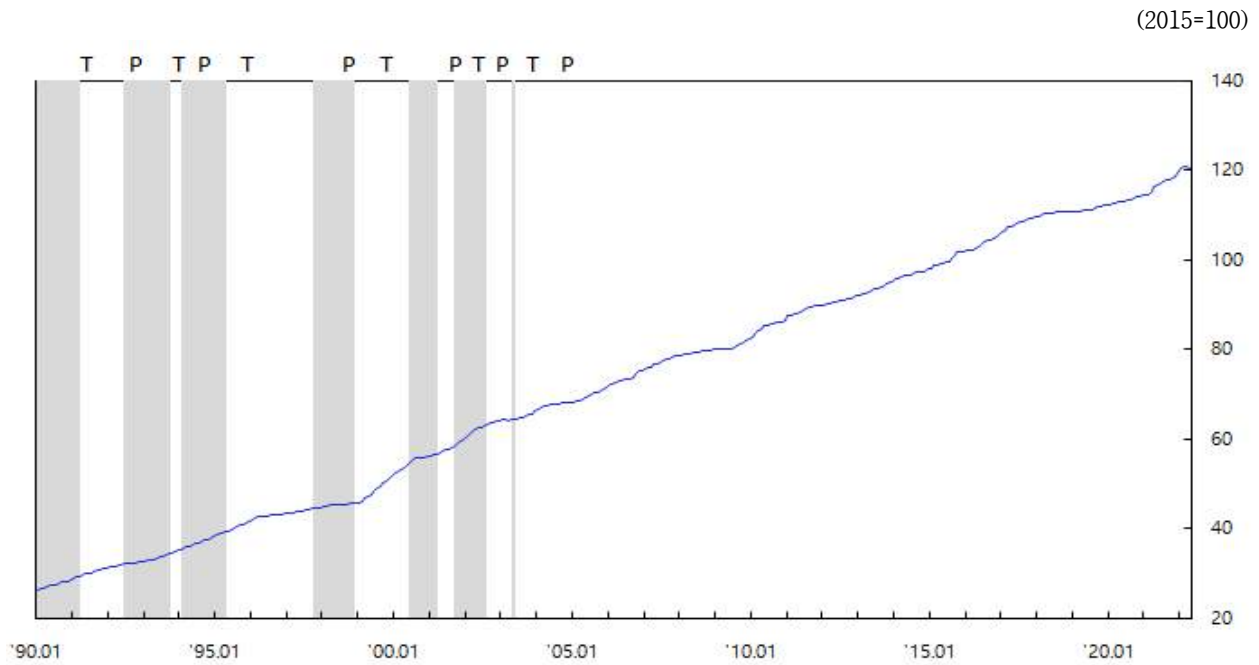
(2015=100)

	1	2	3	4	5	6	7	8	9	10	11	12
2012	100.2	89.4	92.7	92.7	93.3	90.0	93.1	92.0	95.8	89.3	92.4	95.5
2013	86.0	97.2	95.1	93.9	92.6	99.7	98.6	99.0	98.0	100.3	100.9	100.2
2014	108.1	87.5	100.3	96.8	97.7	98.3	93.4	96.9	94.3	95.1	97.3	96.5
2015	93.5	104.0	99.1	100.7	102.9	96.5	98.0	99.7	102.5	101.2	100.7	100.9
2016	101.2	108.9	101.8	103.7	103.5	107.5	112.3	109.1	106.5	108.9	104.1	101.2
2017	112.9	91.8	102.1	104.1	105.1	102.4	111.6	102.4	101.7	114.3	104.8	103.9
2018	93.3	105.5	102.8	102.5	101.0	102.2	103.0	96.8	101.1	96.5	95.6	97.1
2019	95.5	93.2	94.8	91.5	91.6	92.4	91.2	95.1	92.3	92.7	95.9	92.7
2020	101.3	82.2	90.7	91.4	88.8	90.0	88.3	94.8	95.4	91.8	94.0	95.7
2021	93.8	96.2	93.4	95.0	95.8	94.1	89.3	88.8	88.5	101.8	89.9	91.3
2022	101.2	83.9	92.3	91.4								

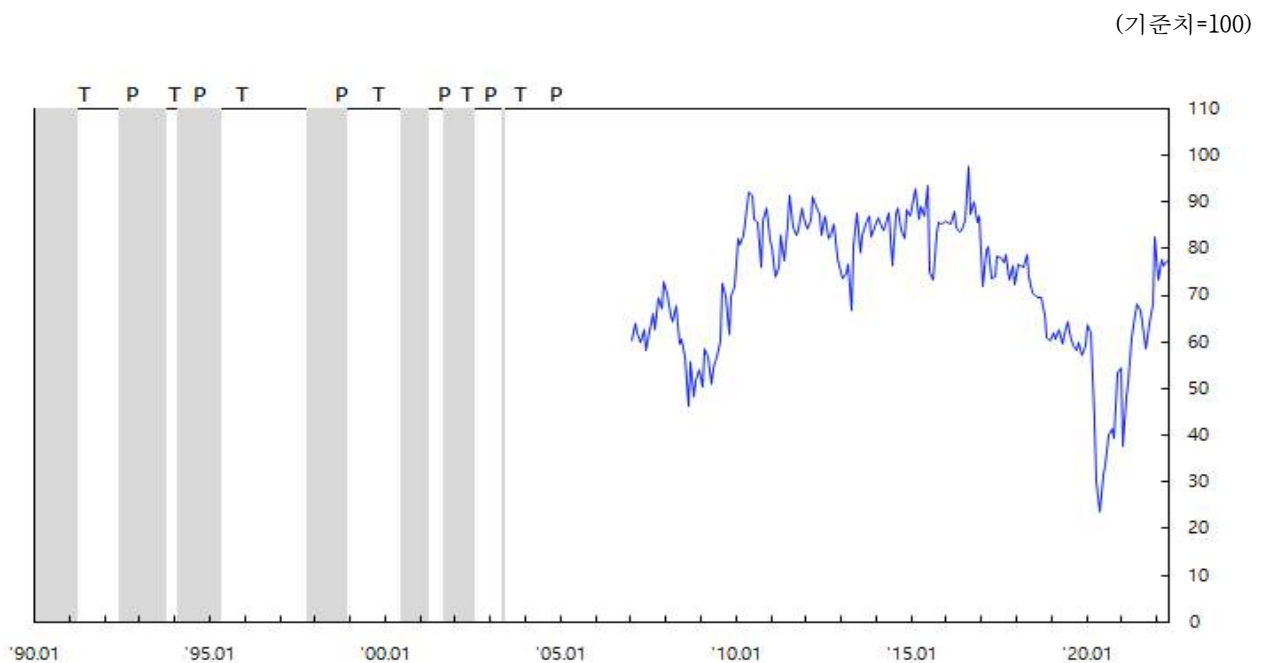
III. 선행종합지수 구성지표(도표 및 통계표)

1. 도표

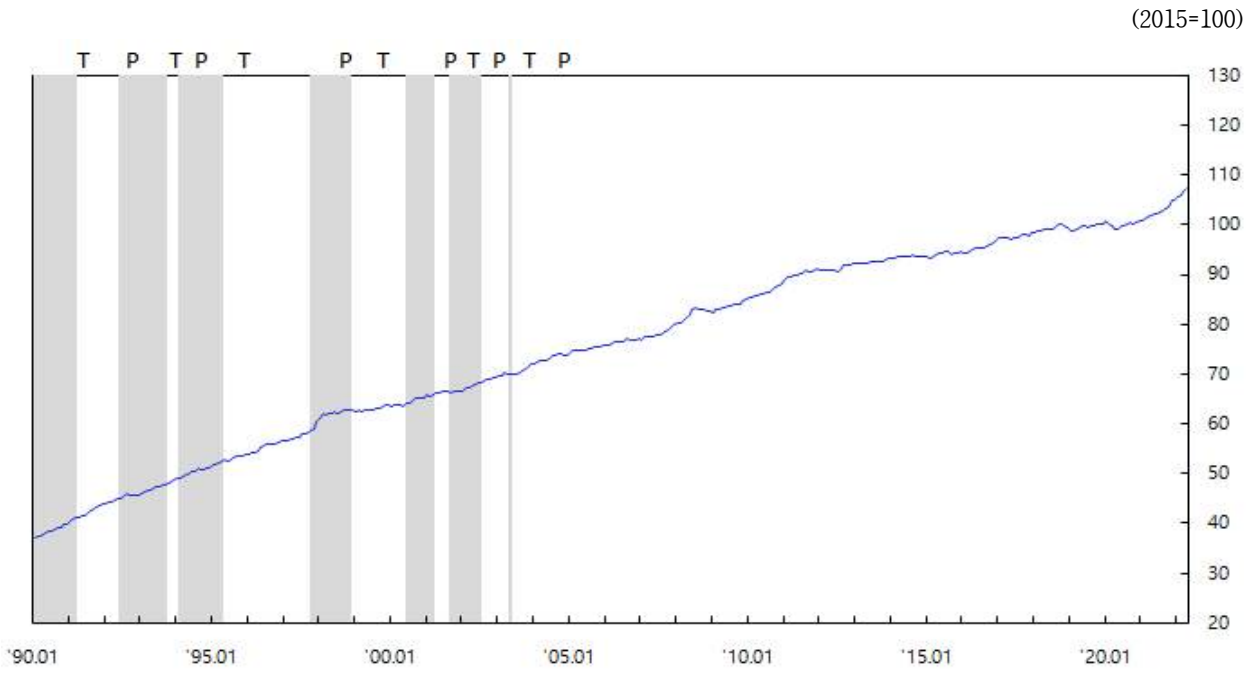
□ 경기동행지수(전국)



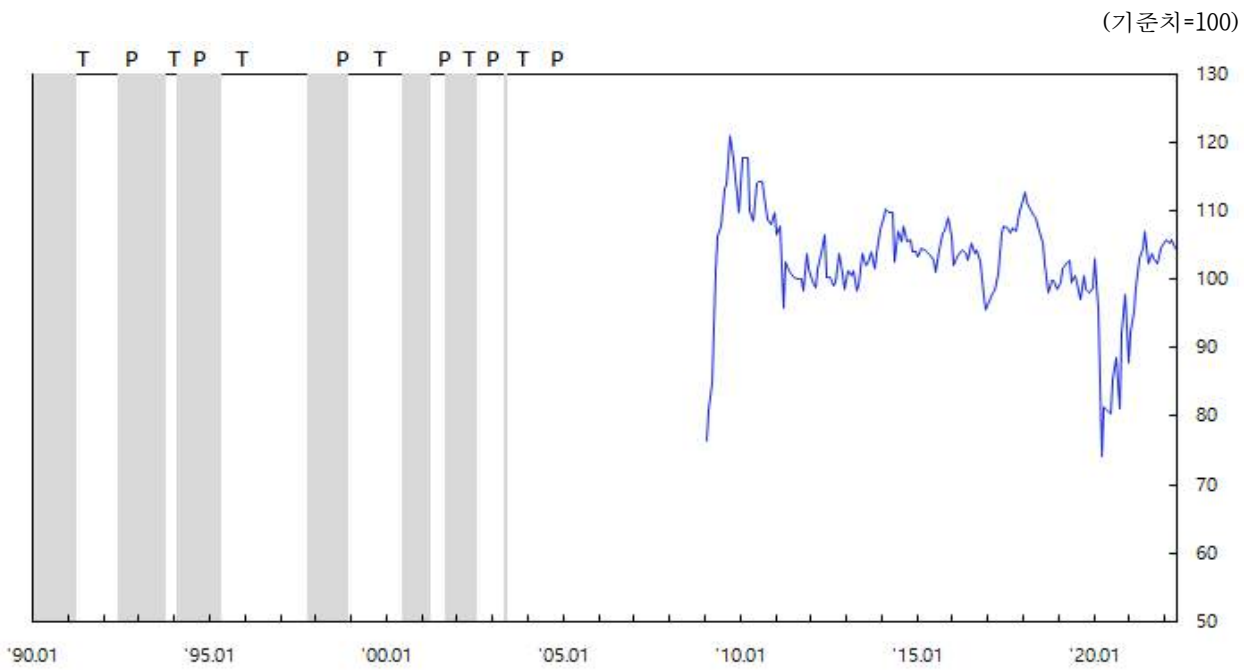
□ 기업경기실사지수(전망)



□ 소비자물가지수

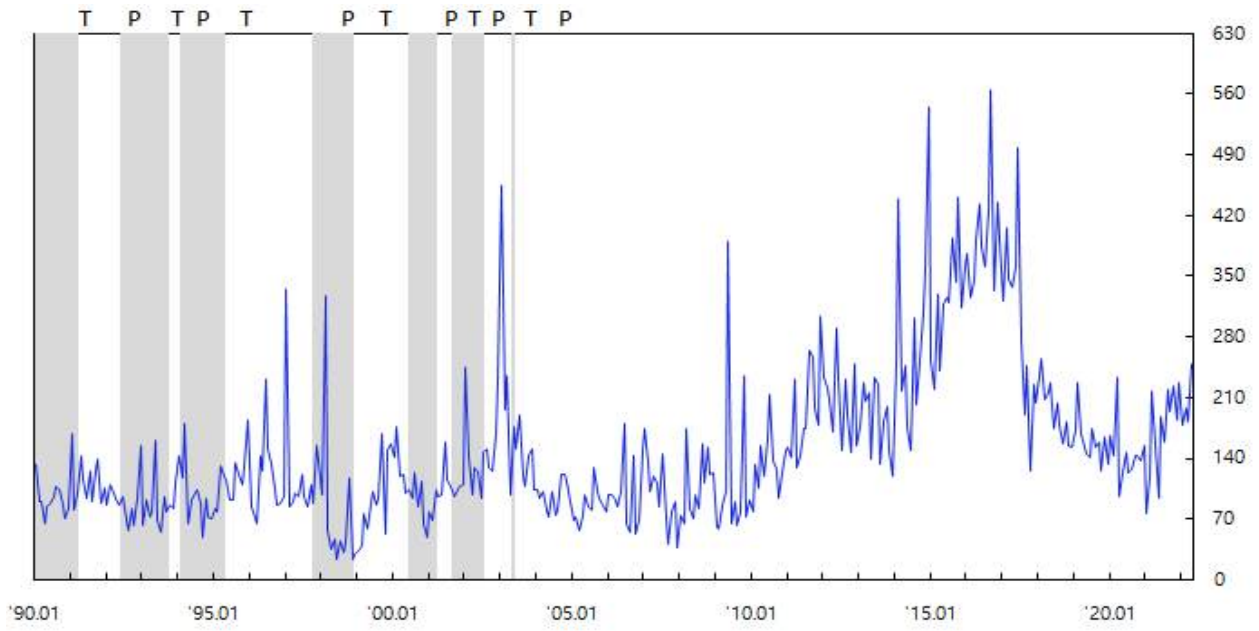


□ 소비자심리지수



□ 건축허가면적

(단위 : 천㎡)



2. 통계표2)

□ 경기동행지수(전국)

(2015=100)

	1	2	3	4	5	6	7	8	9	10	11	12
2012	89.7	90.2	90.3	90.5	90.7	90.8	90.9	91.0	91.2	91.5	91.7	92.0
2013	92.1	92.4	92.4	92.7	93.0	93.5	93.6	94.0	94.1	94.6	95.0	95.2
2014	95.7	95.9	96.3	96.5	96.5	96.7	96.9	97.2	97.2	97.3	97.5	97.9
2015	98.1	98.9	98.9	99.1	99.3	99.3	99.5	100.2	101.0	101.8	101.9	101.9
2016	102.0	102.0	102.1	102.5	103.0	103.6	104.1	104.5	104.5	104.6	105.2	105.7
2017	106.4	106.7	107.2	107.5	107.9	108.1	108.4	108.6	109.0	109.1	109.2	109.4
2018	109.4	109.9	110.2	110.3	110.4	110.5	110.7	110.8	110.7	110.8	110.8	110.8
2019	110.9	110.9	110.9	111.0	111.1	111.1	111.1	111.3	111.7	112.0	112.0	112.3
2020	112.4	112.6	112.7	112.8	112.8	113.0	113.3	113.5	113.5	114.0	114.2	114.3
2021	114.4	114.6	115.2	116.2	116.5	116.9	117.3	117.7	117.9	118.1	118.5	119.5
2022	120.5	120.8	120.7	120.6								

□ 기업경기실사지수(전망)

(기준치=100)

	1	2	3	4	5	6	7	8	9	10	11	12
2012	84.4	85.8	91.0	88.9	87.2	82.8	87.1	82.1	82.6	85.4	78.0	76.5
2013	73.6	74.6	76.6	66.6	80.6	87.7	79.1	82.8	85.1	87.0	82.6	84.6
2014	86.5	85.6	83.9	86.2	87.7	76.3	87.5	88.5	83.8	82.1	88.5	86.9
2015	88.6	92.8	86.3	88.9	87.1	93.6	74.9	73.4	83.1	85.5	85.2	86.1
2016	85.7	85.4	87.9	84.4	83.6	84.0	86.1	97.6	87.4	89.9	85.8	87.1
2017	72.0	79.6	80.6	73.7	73.8	78.5	78.1	76.9	78.7	73.1	76.4	72.1
2018	76.8	76.2	75.9	78.6	74.0	70.4	69.9	69.6	69.6	65.6	61.0	60.1
2019	62.0	60.7	62.8	59.6	61.6	64.5	61.8	59.1	58.2	60.0	57.3	59.3
2020	63.8	62.0	42.6	30.2	23.7	31.4	33.6	39.9	41.4	39.2	53.4	54.3
2021	37.8	48.2	51.2	60.8	66.2	68.0	66.6	61.3	58.4	63.9	68.3	82.5
2022	73.1	77.8	76.5	77.4								

2) 각 구성지표들의 통계자료는 실질화, 계절 및 불규칙 조정 등으로 원계열과 차이가 있음

□ 소비자물가지수

(2015=100)

	1	2	3	4	5	6	7	8	9	10	11	12
2012	90.8	91.0	90.8	91.0	91.0	91.0	90.6	91.1	91.8	92.0	92.0	92.2
2013	92.1	92.3	92.2	92.1	92.3	92.5	92.6	92.7	92.7	92.7	92.9	93.2
2014	93.2	93.2	93.6	93.6	93.6	93.5	93.6	93.8	93.6	93.6	93.6	93.5
2015	93.8	93.3	93.7	93.9	94.2	94.4	94.5	94.5	94.1	94.2	94.4	94.7
2016	94.3	94.4	94.7	95.1	95.2	95.3	95.4	95.3	95.6	96.0	96.4	96.6
2017	97.2	97.2	97.2	97.2	97.2	97.3	97.5	97.8	97.9	98.1	97.8	98.2
2018	98.4	98.9	98.8	98.9	99.2	99.2	98.9	99.4	100.1	100.0	99.7	99.3
2019	98.9	98.9	99.0	99.3	99.7	99.7	99.6	99.6	99.9	100.1	100.1	100.2
2020	100.8	100.2	99.9	99.0	98.9	99.7	99.9	100.1	100.3	100.2	100.5	100.6
2021	100.9	101.3	101.5	101.9	102.0	102.1	102.6	102.9	103.2	103.4	104.8	104.9
2022	105.5	105.8	106.7	107.4								

□ 소비자심리지수

(기준치=100)

	1	2	3	4	5	6	7	8	9	10	11	12
2012	99.9	98.7	101.5	103.7	106.5	100.3	100.3	99.0	99.6	103.7	100.7	98.5
2013	101.3	100.5	101.3	98.3	99.3	103.9	101.9	102.2	103.9	101.4	103.8	107.2
2014	109.1	110.3	109.7	109.7	102.6	107.0	105.6	107.7	105.6	105.8	104.1	103.9
2015	103.4	104.4	104.3	103.9	103.6	102.9	101.0	104.3	106.9	107.0	108.9	106.3
2016	101.9	103.3	103.9	104.2	103.7	102.9	105.3	103.9	104.3	102.6	97.5	95.6
2017	96.8	98.0	98.2	100.8	106.7	107.8	107.5	106.8	107.5	107.0	110.1	110.7
2018	112.8	111.2	110.1	109.2	109.0	106.9	105.2	102.4	98.0	99.9	99.7	98.6
2019	99.4	101.5	102.2	102.9	99.5	100.6	99.5	97.2	100.6	98.6	98.1	98.9
2020	103.0	95.5	74.1	81.3	80.9	80.3	85.4	88.7	81.2	92.2	97.8	87.9
2021	92.4	95.3	98.9	103.0	104.5	106.9	102.4	103.7	103.0	102.2	104.6	105.1
2022	105.8	105.4	105.8	104.6								

□ 건축허가면적

(단위 : 천㎡)

	1	2	3	4	5	6	7	8	9	10	11	12
2012	232.7	221.5	207.1	169.6	289.6	230.6	148.8	230.3	189.4	146.7	249.4	155.6
2013	176.3	226.7	206.6	215.6	138.6	232.7	225.2	133.9	182.5	199.5	148.6	119.5
2014	251.3	440.0	218.2	247.1	176.6	149.6	301.1	202.7	253.2	309.4	361.5	545.0
2015	252.9	218.7	329.5	241.6	318.1	324.6	319.6	393.5	342.5	440.3	314.0	360.0
2016	377.2	325.5	344.1	392.1	433.3	384.3	361.3	428.0	565.4	333.4	436.0	392.1
2017	322.4	405.4	347.2	337.2	361.3	497.2	276.3	189.1	247.0	125.7	226.1	203.8
2018	234.7	255.7	207.2	215.9	228.0	173.5	203.2	177.3	156.9	182.6	155.4	152.8
2019	172.9	227.5	168.3	153.7	145.5	141.3	173.7	153.8	159.3	126.0	164.7	132.4
2020	166.5	142.7	233.5	96.5	123.9	147.6	124.0	127.9	143.6	142.1	138.0	155.2
2021	76.7	119.7	216.9	155.6	94.4	188.0	157.7	219.1	193.7	224.2	183.7	226.6
2022	179.1	197.3	181.4	248.3								

IV. 부록

1. 제주 경기종합지수 개요

□ 제주지역 경기종합지수 연혁

- 2013년 12월 제주지역 동행종합지수 개발
 - 구성지표(6개) : 비농가취업자수, 산업생산지수, 관광객수, 농산물소득, 산업생산지수(소비재), 전력사용량(주택용)
- 2004년 2월 제주지역 동행종합지수 월별 공표 시작
- 2005년 12월 제주지역 동행종합지수 구성지표 변경
 - <기준> 산업생산지수(소비재) → <변경> 대형마트판매액(실질)
- 2005년 12월 제주지역 선행종합지수 개발
 - 구성지표(6개) : 건축허가면적, 소비자물가지수, 도소매판매액지수(전국), 산업생산지수(전국), 서귀포 평균기온, 신용카드 상품구매액(실질)
- 2006년 1월 제주지역 선행종합지수 월별 공표 시작
- 2010년 6월 제주지역 동행 및 선행종합지수 구성지표 변경
 - 동행 : <기준> 산업생산지수 → <변경> 광공업생산지수
 - 선행 : <기준> 도소매 판매액지수(전국) → <변경> 서비스업생산지수(전국, 도소매업)
- 2018년 12월 제주지역 동행종합지수 구성지표 변경
 - (유지) 2개 : 광공업생산지수, 관광객 수
 - (대체) 3개 : 비농가 취업자 수 → 취업자 수, 농산물 소득 → 농수축산물 생산지수, 대형마트판매액 → 대형소매점 판매액지수
 - (추가) 1개 : 기업경기실사지수(비제조업 업황)
 - (제외) 1개 : 전력소비량
- 2018년 12월 제주지역 선행종합지수 구성지표 변경
 - (유지) 2개 : 소비자물가지수, 건축허가면적

- (대체) 3개 : 서비스업생산지수(전국 도소매업) → 기업경기실사지수(전산업 전망), 광공업생산지수(전국) → 경기 동행지수(전국), 신용카드 이용상품구매액 → 소비자심리지수
- (제외) 1개 : 서귀포 평균기온

□ 동행종합지수 구성지표 목록

구분	지표명	단위	시작시점	출처
고용	취업자 수	천명	'98. 01	통계청
생산	관광객 수	명	'90. 01	제주 관광협회
	광공업 생산지수	2015=100	'90. 01	통계청
	기업경기실사지수(비제조업 업황)	기준치=100	'06. 01	한국은행 제주본부
	농수축산물 생산지수	2015=100	'95. 01	제주연구원
소비	대형소매점 판매액지수	2015=100	'10. 01	통계청

□ 선행종합지수 구성지표 목록

구분	지표명	단위	시작시점	출처
생산	경기동행지수(전국)	2015=100	'90. 01	통계청
	기업경기실사지수(전산업 전망)	기준치=100	'06. 01	한국은행 제주본부
소비	소비자물가지수	2015=100	'90. 01	통계청
	소비자심리지수	기준치=100	'09. 04	한국은행 제주본부
투자	건축허가면적	천㎡	'90. 01	국토교통통계누리

2. 주요 용어

□ 경기종합지수(Composite Index, CI)

- 경기변동의 방향·국면·전환점과 속도 및 진폭을 측정할 수 있는 경기 지표의 일종임
- CI는 앞으로의 경기를 단기적으로 예측할 수 있는 선행종합지수, 현재의 경기상태를 측정할 수 있는 동행종합지수 및 현재의 경기를 사후적으로 확인해 주는 후행종합지수 3가지로 구분됨
- 경기종합지수를 작성할 때에는 경기변동 상황이 잘 나타날 수 있도록 개별 구성지표의 월별 통계자료에서 계절요인과 불규칙요인 등 비경기적 변동요인을 통계적 방법을 사용하여 제거한 후 작성하여야 함
- 제주 경기종합지수는 제주지역 경제에 관한 각종 경제시계열 자료를 이용하여 현 시점까지의 경기변동과 순환주기를 분석하고, 경기전환점의 파악 및 진폭, 진행속도 등을 분석함으로써 이를 바탕으로 향후 제주지역의 경기변동폭과 속도를 예측하기 위한 것임

□ 계절조정 및 불규칙 조정(Seasonal and Irregular Adjustment)

- 경제지표의 원래 시계열은 경기적 변동요인과 비경기적 변동요인으로 구성되며 경기적 변동요인에는 추세변동요인과 순환변동요인이 있고, 비경기적 변동요인에는 계절의 변화에 따라 생기는 계절변동요인과 천재지변 등으로 인한 불규칙 변동요인 등으로 구성되어 있음
- 계절변동 요인은 통계적 방법인 X-12-ARIMA 방식을 이용하여 제거하였으며, 불규칙 변동요인은 3개월 말항 이동평균으로 조정함

□ 순환변동치(Cyclical Component)

- 동행종합지수는 경제성장에 따른 증가추세와 경기의 상승, 하강 움직임을 동시에 포함하고 있는데, 그 중 증가추세를 제거하고 경기의 상승, 하강, 움직임만을 추출하여 산출한 것을 순환변동치라고 함

- 따라서 동행종합지수 순환변동치는 현재의 경기국면과 전환점을 보다 명확하게 측정·판단하기 위하여 동행종합지수의 보조지표로서 사용하고 있음
- 동행종합지수 순환변동치는 대개 100을 기준으로 상하로 움직이는데, 순환변동치의 절대적 크기 또는 증감차 보다는 그 움직임의 방향(상승 또는 하강)에 더 큰 의미가 있음

□ 경기순환일(Recurring Phase of Business Cycle)

- 경기순환이라 함은 일정한 기간을 두고 호황기와 불황기가 주기적으로 반복되는 현상을 말하는 것으로, 이 과정에서 대체로 동질적인 성격의 경제활동이 나타나는 기간을 국면(Phase)이라고 함
- 경기순환의 한 저점에서 정점까지를 확장국면, 정점에서 저점까지를 수축국면이라고 하고, 확장국면과 수축국면을 포함한 저점에서 저점(또는 정점에서 정점)까지를 순환주기(Cyclical Period)라고 함

□ 기준순환일(Reference Turning Date)

- 기준순환일이란, 국민경제 전체의 순환변동에서 국면전환이 발생하는 경기전환점(Turning Point)을 의미함
 - 즉 경기가 수축에서 확장국면 또는 확장에서 수축국면으로 전환하는 시점으로, 확장국면에서 수축국면으로 전환할 때는 경기정점(Peak)이 나타나며, 수축국면에서 확장국면으로 전환할 때는 경기저점(Trough)이 나타남
- 기준순환일은 개별지표를 선행·동행·후행지표로 구분하고 이에 따른 경기대응성을 평가하는 기준이 되는 한편, 경기가 처해 있는 국면상의 위치를 파악하는데 참고가 됨
- 제주지역의 기준순환일은 동행종합지수의 보조지표인 동행지수 순환변동치를 참고하여 결정할 수 있음

3. 제주 경기종합지수 작성방법

- 경기종합지수를 작성하기 위해서는 시사작업(Simulation)을 해야 하는데, 시산작업이란 최적의 구성지표 조합(Combination)을 도출하기 위해 경제부문별로 선정된 후보지표를 이용하여 지표의 조합내용을 변경시키면서 경기종합지수를 작성하는 과정을 의미함
- 제주지역 경기동행종합지수인 경우, 취업자 수, 관광객 수, 광공업 생산지수, 기업경기실사지수(비제조업 업황), 농수축산물 생산지수, 대형소매점 판매액 지수 등 6개지표를 조합하는 것이 제주지역 경기동향을 잘 설명하는 것으로 나타났음
- 제주지역 경기선행지수인 경우, 전국 경기동행지수, 기업경기실사지수(전산업 전망), 소비자물가지수, 소비자심리지수, 건축허가면적 등 5개지표를 조합하는 것이 제주지역 경기순환주기를 잘 설명하는 것으로 나타났음
- 최종적으로 선정된 구성지표들은 MCD(Months for Cyclical Dominance)에 따른 불규칙성을 감안하여 3개월 말항 이동평균방법을 사용하여 불규칙성을 제거하였음
- 제주지역 경기종합지수는 첫째, 개별 구성지표의 비경기적 요인을 제거하기 위해 X-12-ARIMA에 의한 계절조정 및 3개월 말항 이동평균을 이용하여 추세순환계열을 산출하였음
- 둘째, 각 구성지표들이 경기변동에 반응하는 순환진폭이 서로 달라, 이를 그대로 평균하면 진폭이 큰 구성지표에 의하여 경기종합지수 전체의 움직임이 좌우될 수 있기 때문에 이를 방지하기 위하여 각 구성지표의 순환진폭이 평균적으로 모두 같아지도록 조정하는 구성지표별 표준화작업을 수행하였음

- 셋째, 종합지수 상호비교가 가능하도록 진폭조정 작업을 수행하였음
- 넷째, 시작년월을 100으로 하여 조정된 평균증감률을 누적함으로써 경기종합지수의 원지수를 산출한 뒤, 원지수를 기준년도(2015년)으로 조정한 제주지역 경기종합지수를 산출하였음
- 다섯째, 제주지역 경기종합지수는 과거 고도성장의 영향으로 강한 성장 추세를 가지고 있어 경기순환적인 움직임을 확인할 수 있는 순환변동치, 전월비 및 전년동월비 등의 보조지표를 산출하였음

4. 제주 경기종합지수 공표일정

공표일	공표내용
2021년 3월 31일	2021년 1월 제주경기종합지수(동행 및 선행)
2021년 4월 30일	2021년 2월 제주경기종합지수(동행 및 선행)
2021년 5월 31일	2021년 3월 제주경기종합지수(동행 및 선행)
2021년 6월 30일	2021년 4월 제주경기종합지수(동행 및 선행)
2021년 7월 30일	2021년 5월 제주경기종합지수(동행 및 선행)
2021년 8월 31일	2021년 6월 제주경기종합지수(동행 및 선행)
2021년 9월 30일	2021년 7월 제주경기종합지수(동행 및 선행)
2021년 10월 29일	2021년 8월 제주경기종합지수(동행 및 선행)
2021년 11월 30일	2021년 9월 제주경기종합지수(동행 및 선행)
2021년 12월 31일	2021년 10월 제주경기종합지수(동행 및 선행)
2022년 1월 28일	2021년 11월 제주경기종합지수(동행 및 선행)
2022년 2월 28일	2021년 12월 제주경기종합지수(동행 및 선행)

연 구 진

제주연구원

고 봉 현 연구위원
김 주 영 위촉연구원

- 분석자료 수집
 - 동행종합지수 시산
 - 선행종합지수 시산
-

2022년 4월 제주경기종합지수

발행인 || 김 상 협

발행일 || 2022년 6월

발행처 || 제주연구원

690-162 제주시 아연로 253

전화 : (064) 729-0500 팩스 : (064) 751-2168

홈페이지 : www.jri.re.kr

- 이 보고서의 내용은 연구진의 견해로서, 제주특별자치도의 정책적 입장과는 다를 수 있습니다. 또한, 이 보고서는 출처를 밝히는 한 자유로이 인용할 수 있으나 무단전재나 복제는 금합니다.